



# PROTOCOL LOCAL D'ABORDATGE DE LES VIOLENCIES MASCLISTES



Centre per a la Igualtat  
i Recursos per a Dones  
de Granollers

**Ajuntament de Granollers**  
**Gener 2025**

# ÍNDEX

<b>1</b>	PRESENTACIÓ ... 3
<b>2</b>	INTRODUCCIÓ ... 4
<b>3</b>	DEFINICIÓ, OBJECTIUS I ABAST D'ACTUACIÓ DEL PROTOCOL ... 7
<b>4</b>	ESTRUCTURA ORGANITZATIVA I FUNCIONS ... 9
<b>5</b>	CIRCUIT D'ATENCIÓ ... 19
<b>6</b>	SEGUIMENT I AVALUACIÓ DEL PROTOCOL ... 26

# ANNEXES

<b>1</b>	Marc conceptual de les violències masclistes ... 28
<b>2</b>	Referències legislatives i normatives aplicables a l'atenció a les violències masclistes... 35
<b>3</b>	Protocol marc per una intervenció amb diligència deguda en situacions de violències masclistes... 49
<b>4</b>	Protocols del territori ... 50
<b>5</b>	Fitxa de cas per a comissió de seguiment del protocol ... 51
<b>6</b>	Circuit per a l'abordatge de les violències masclistes a Granollers ... 53
<b>7</b>	Eina bàsica per a la valoració de la derivació a un servei especialitzat ... 54
<b>8</b>	Eina per a la valoració del risc ... 55
<b>9</b>	Tractament de les dades ... 58
<b>10</b>	Recursos del territori ... 60

# 1. PRESENTACIÓ

## PROTOCOL LOCAL D'ABORDATGE DE LES VIOLÈNCIES MASCLISTES

La violència masclista és una violació dels drets humans a través de la violència que s'exerceix contra les dones com a manifestació de la discriminació i de la situació de desigualtat, en el marc d'un sistema de relacions de poder dels homes sobre les dones i que, produïda per mitjans físics, econòmics o psicològics, incloses les amenaces, les intimidacions i les coaccions, té com a resultat un dany o un patiment físic, sexual o psicològic, tant si es produeix en l'àmbit públic com en el privat.

Des de l'Ajuntament de Granollers treballem en la lluita per l'erradicació de les violències masclistes, i en la lluita per a la igualtat entre dones i homes. En aquest sentit, l'any 2004 es va aprovar el Protocol d'atenció a dones víctimes de violència de gènere, i es va revisar i actualitzar l'any 2016. Aquest Protocol d'abordatge de les violències masclistes, que presentem, és fruit de la revisió i la incorporació dels canvis legislatius dels últims anys. És un protocol consensuat entre els diferents agents del territori que estan implicats en la intervenció de les violències masclistes, ja sigui en la sensibilització, la prevenció, la detecció, l'atenció, la recuperació o la reparació.

La xarxa de professionals i agents socials de la ciutat gestionen els serveis destinats a cobrir tot el ventall de necessitats de les dones i dels seus fills i filles que pateixen violència masclista, i el protocol és l'eina per treballar des d'un marc comú i compartit en l'abordatge integral de les violències masclistes. El Protocol ens permet treballar de forma coordinada per evitar la victimització secundària i per complir amb el principi de la diligència deguda, tal com preveu el marc legislatiu actual, la Llei 5/2008 del dret de les dones a erradicar la violència masclista, i la 17/2020 de modificació de l'anterior.

Des de l'Ajuntament, ens mantenim fermes en l'aposta d'erradicar les violències masclistes. A partir del treball en xarxa i amb la implicació dels agents professionals i de la ciutadania, lluitem contra aquesta xacra social que en diferents manifestacions i formes, es tradueix en violències contra les dones.

Maria Villegas Rueda  
5a tinenta d'Alcaldia i regidora d'Igualtat de Gènere i LGTBI+  
Ajuntament de Granollers

## 2. INTRODUCCIÓ

El document que teniu a les mans és el resultat del treball i la coordinació del conjunt d'agents tècnics i polítics responsables de l'abordatge de les violències masclistes al municipi de Granollers, i que respon als nous paràmetres teòrics[1], legals[2] i metodològics que especifica el nou Protocol Marc[3] per una intervenció amb diligència deguda en situacions de violències masclistes de la Generalitat de Catalunya.

La lògica d'intervenció d'aquest nou Protocol Marc ha de posar la perspectiva dels drets de les dones[4], infants, adolescents i població LGBTI+ en el centre de la intervenció de casos. A més, incorpora la mirada interseccional en la intervenció tècnica, la importància del treball en xarxa de serveis, l'aplicació de la referencialitat compartida de casos i la diligència deguda.

Aquests principis han d'orientar i garantir la coordinació interprofessional a tota la xarxa de recursos que intervenen en l'abordatge de les violències masclistes al municipi de Granollers, així com garantir un marc de treball compartit entre tots i totes les professionals davant les violències masclistes.

Així doncs, aquest nou model d'intervenció es basa en quatre principis fonamentals:

El primer, **la perspectiva de drets** que ens orienta a l'abordatge de les violències masclistes des de la premissa que es tracta d'una vulneració dels drets humans que s'exerceix contra les dones, infants i adolescents com a manifestació de la discriminació i de la situació de desigualtat en el marc d'un sistema de relacions de poder dels homes sobre les dones. Així, els drets i les necessitats de les dones, infants i adolescents constitueixen el fil conductor que orienta la intervenció.

En segon lloc, tant per comprendre com operen les violències masclistes, com prevenir-les i reparar-les, s'ha de desbordar el marc restrictiu del conflicte particular, tot entenent que es tracta d'una problemàtica política, social, econòmica, simbòlica, global i estructural.

[1] Annex 1: Marc conceptual de les violències masclistes.

[2] Annex 2: Referències legislatives i normatives aplicables a l'atenció a les violències masclistes.

[3] Annex 3: Protocol Marc per una intervenció amb diligència deguda en situacions de violències masclistes. Generalitat de Catalunya, 2022.

[4] Les referències a les dones incloses en aquest document s'entén que inclouen les nenes i les adolescents i, per tant, també les dones, nenes i adolescents transgènere (Protocol Marc 2022).

Per això, el segon principi fonamental és **la interseccionalitat** que explicita que els diferents eixos de desigualtats socials, com el gènere, l'ètnia, la classe social, l'orientació sexual, la discapacitat o l'edat, entre d'altres, estan relacionats entre si i configuren formes concretes de discriminació i desigualtat.

En tercer lloc, el **treball en xarxa** es recolza en la idea que el potencial del treball col·lectiu supera la suma de potencials dels membres considerats separatament. El treball en xarxa és més que la coordinació puntual o continuada sobre casos compartits per diversos serveis: implica diversos nivells de compromís equiparables al treball en equip, en el qual els diversos actors assumeixen unes funcions i rols que es complementen, retroalimenten i co-construeixen coneixement. La xarxa permet, doncs, la continuïtat de l'atenció i l'aprenentatge entre professionals i serveis que hi intervenen.

I per últim, el principi de **referencialitat compartida**. Des de la perspectiva de drets, qualsevol recurs pot ser referent davant d'una situació concreta de violència masclista.

El paper dels recursos especialitzats és clau davant tots els casos de violència masclista d'un territori, però la figura professional referent vindrà marcada per la vinculació que hagi establert una dona en un recurs o altre. És a dir, el servei on hagi vinculat la dona no té per què ser un servei especialitzat de violència de gènere. Aquest fet és especialment rellevant quan la derivació efectiva a un recurs especialitzat no és possible o no és volguda per part de la dona.

Per implementar correctament aquest model, doncs, caldrà plantejar els mecanismes d'acompanyament per part de recursos especialitzats als/les professionals que esdevenen referents per a aquella dona i que no són expertes en violències masclistes, i que seran les que sostindran i faran acompanyament del cas, com a mínim, en un primer moment.

A més d'aquests quatre principis d'intervenció fonamentals, el nou Protocol Marc també afegeix una novetat important referent als eixos d'intervenció: es passa d'un model de treball centrat en quatre eixos (prevenció, detecció, atenció i recuperació) que es concebien de manera jerarquitzada i seqüencial, a un **model circular** i en permanent retroalimentació i entrecreuament basat en dos grans eixos vertebradors: prevenció i reparació integral.

## La prevenció

Aquest eix d'intervenció és definit per la llei 5/2008 com el conjunt d'accions encaminades a evitar o reduir la incidència de la problemàtica de la violència masclista per mitjà de la reducció dels factors de risc, i impedir-ne així la normalització, i les encaminades a sensibilitzar la ciutadania en el sentit que cap forma ni manifestació de violència no és justificable ni tolerable (art. 3.c).

La prevenció fa referència, d'una banda, a les mesures per promoure la transformació social feminista per l'erradicació de les causes estructurals de les violències masclistes (prevenció estructural). Però també fa referència, d'altra banda, a la prevenció que s'organitza davant un cas concret (prevenció individual), d'una forma concreta de violència masclista, per evitar noves expressions d'aquesta violència, la seva cronicitat o impacte.

## La reparació

Està constituïda pel conjunt de mesures jurídiques, econòmiques, socials, laborals, sanitàries, educatives i similars, adoptades pels diversos organismes i agents responsables de la intervenció en l'àmbit de la violència masclista, que tenen per objecte garantir els drets reconeguts, per restablir tots els àmbits danyats, sense revictimització i garantint-ne la no-repetició[1].

**a) Reparació amb finalitat de no repetició** (prevenció per la no repetició). Comprèn les polítiques públiques per garantir el dret a una vida lliure de violències masclistes, encaminades a garantir la no-repetició d'aquestes violències.

**b) Reparació amb finalitat de recuperació** (prevenció per a la recuperació). Inclou la detecció de les violències masclistes institucionals, que vulneren drets de les dones, infants i adolescents o no tenen en compte les seves necessitats. Així, tenen per finalitat erradicar les pràctiques institucionals, interinstitucionals i intersectorials, socials o comunitàries que revictimitzen i impedeixen l'erradicació de les violències masclistes.

La prevenció i la reparació integral s'organitzen des d'una lògica circular i en constant retroalimentació. Així, les finalitats d'ambdós eixos es complementen i s'enforteixen recíprocament.

És doncs des d'aquest canvi de paradigma i de metodologia de treball que s'han establert i consensuat nous circuits d'abordatge de les violències masclistes, així com estratègies i pautes d'actuació que s'aniran desenvolupant al llarg del nou Protocol d'Abordatge de les Violències Masclistes de Granollers.

[1] Per a consultar: Guia d'ajuts per a dones en situació de violència masclista. Generalitat de Catalunya. [https://dones.gencat.cat/web/.content/03\\_ambits/violencia\\_masclista/prevencio\\_sensibilitzacio/FINAL\\_AA\\_Guia-dAjuts\\_FINAL.pdf](https://dones.gencat.cat/web/.content/03_ambits/violencia_masclista/prevencio_sensibilitzacio/FINAL_AA_Guia-dAjuts_FINAL.pdf)

# 3. DEFINICIÓ, OBJECTIUS I ABAST D'ACTUACIÓ DEL PROTOCOL

## **DEFINICIÓ**

La sistematització de l'abordatge de la violència masclista a través de la definició de protocols permet afavorir i incentivar la implementació d'estratègies de coordinació i de treball en xarxa entre els diferents àmbits, serveis i professionals que intervenen al llarg del procés de prevenció i reparació, com a condició necessària per a proporcionar una atenció de qualitat a les persones que viuen o han viscut una situació de violència masclista.

Amb aquest objectiu, s'ha creat un grup motor a partir del qual s'ha articulat el coneixement dels serveis del territori i s'han integrat les dinàmiques i circuits existents en els serveis per tal d'adaptar-los al context i actualitzar-los d'acord amb la normativa vigent respecte a les violències masclistes . A través d'aquest treball grupal s'ha pogut definir:

## **OBJECTIUS DEL PROTOCOL:**

### **a. Objectius generals:**

- Contribuir decisivament en l'erradicació de la violència masclista al municipi de Granollers, a partir d'un model d'intervenció que situï les dones i a totes les persones subjectes de viure violències masclistes com a persones actives d'atenció des de la seva pròpia agència.
- Donar una resposta institucional integrada i eficaç a les persones afectades per la violència masclista.

### **b. Objectius específics:**

- Identificar els recursos existents al territori que intervenen en els casos de violència masclista per tal de definir els circuits de coordinació i els criteris de derivació, i fer-los públics per al conjunt de la xarxa.
- Enfortir el treball en xarxa, augmentant, quantitativament i qualitativament, la coordinació i comunicació interserveis i interprofessionals, per millorar la qualitat de l'atenció.
- Unificar criteris compartits entre totes les persones intervinents com a professionals multidisciplinaris, tant d'apropament teòric com metodològics, generant un llenguatge compartit i implicant a aquesta tasca tots els actors socials.

- Vetllar perquè els recursos que es posin a disposició de les persones afectades per violència masclista implementin metodologies d'intervenció que evitin la victimització secundària i potenciïn la seva autonomia, no generant noves dependències.
- Facilitar al conjunt de professionals una formació específica i diversificada sobre el fenomen de la violència masclista i promoure l'intercanvi d'experiències i bones pràctiques.
- Oferir una eina de cura dels equips professionals per ordenar els procediments, rols i límits d'intervenció de cada servei davant situacions de violències masclistes.

### **ABAST DEL PROTOCOL:**

- 1. Complementarietat amb la resta de protocols del territori.** El present protocol s'ha dissenyat des de les premisses pautades pel Protocol marc per una intervenció amb la diligència deguda en situacions de violències masclistes (Generalitat de Catalunya, 2022). Així mateix, coexisteix amb la resta de protocols sectorials i específics existents en el territori<sup>[1]</sup> sense entrar-hi en conflicte. Aquest protocol ordena l'articulació entre els diferents serveis que actuen al municipi, sense entrar en els procediments específics dins de cada servei o àmbit d'actuació (salut, educació, etc.) per aportar una mirada integral d'atenció a la persona dins del municipi. Els protocols sectorials seran els encarregats d'ordenar els procediments interns d'abordatge i actuació específics per àmbits/serveis.
- 2. Àmbits i tipologies de violències que aborda el protocol.** El Protocol pretén abordar tots els àmbits i tipologies de la violència masclista recollides a la Llei 5/2008, del dret de les dones a erradicar les violències masclistes i en la seva ampliació a la Llei 17/2020, traspasant l'abordatge exclusiu de les violències masclistes a l'àmbit de la parella.

[1] Annex 4: Protocols del territori.



# 4. ESTRUCTURA ORGANITZATIVA I FUNCIONS

Per portar a la pràctica el treball en xarxa s'ha creat una estructura organitzativa amb caràcter formal, consensuada i reconeguda, on s'especifiquen nivells de participació dins del protocol de violències masclistes de Granollers i funcions de cada agent del territori. Aquesta estructura de treball i seguiment del protocol es basarà en diferents espais de decisió i treball:

## COMISSIONS

**A. COMISSIÓ INSTITUCIONAL**

---

**B. GRUP MOTOR**

---

**C. COMISSIÓ DE CASOS**

---

**D. COMISSIÓ DE VIOLÈNCIA MASCLISTA**

---

**E. COMISSIONS DE TEMÀTIQUES ESPECÍFIQUES**

## A. COMISSIÓ INSTITUCIONAL

<b>MESA INSTITUCIONAL DEL CIRCUIT D'ABORDATGE DE LES VIOLÈNCIES MASCLISTES DE LA VEGUERIA DE BARCELONA</b>	PERIODICITAT: ANUAL
<p>La Comissió Nacional per a una Intervenció Coordinada contra les Violències Masclistes s'articula territorialment a partir del desplegament dels circuits territorials d'abordatge de les violències masclistes (CTAVM) en cadascuna de les vegueries, els quals tenen com a funció comunicar i executar les decisions adoptades pel Ple de la CNVM en el territori. Cadascun dels diferents circuits territorials té de referència una Mesa Institucional.</p>	
Representants	Formada per representants dels diferents departaments de l'Administració de la Generalitat de Catalunya i també de les institucions i organismes dels ens locals que tenen competències en l'abordatge de les violències masclistes a cadascuna de les vegueries.
Funcions	Té la funció de vetllar i garantir el suport institucional i els mitjans i recursos necessaris que possibiliti el treball en xarxa i el correcte funcionament del circuit d'abordatge de les violències masclistes a cada vegueria.
Periodicitat	Anual

## B. GRUP MOTOR

<b>GRUP MOTOR</b>		<b>PERIODICITAT: TRIMESTRAL</b>
<p>El grup motor és l'encarregat de liderar el disseny i el seguiment del protocol.</p> <p>S'encarrega d'estimular la comissió de violències masclistes i els grups de treball així com de recollir les novetats, necessitats i altres aspectes que els serveis del municipi els facin arribar per tal de traslladar a la comissió de violències masclistes.</p>		
Serveis que la componen	Àmbit	Servei
	Igualtat i LGTBI	Servei d'Intervenció especialitzada (SIE) Servei d'Informació i atenció a Dones (SIAD)
	Serveis Socials	Serveis Socials d'Atenció Primària
Funcions del grup motor	<ul style="list-style-type: none"> <li>• Liderar l'actualització i implementació del protocol al municipi.</li> <li>• Realitzar la gestió tècnica dels recursos i dels altres òrgans de participació del protocol (recollir incidències, elaborar actes i convocatòries, generar documentació necessària per a seguiment del protocol, etc.)</li> <li>• Recollir incidències sobre casos atesos pels diferents serveis.</li> <li>• Identificar les necessitats formatives dels i les professionals i definir els plans de formació.</li> </ul>	
Periodicitat	<p>4 reunions a l'any de caràcter trimestral.</p> <p>També es podran convocar sessions de treball excepcionals amb l'objectiu de donar resposta a oportunitats de participació en nous projectes o per la necessitat de treballar canvis en els protocols del territori.</p>	

## C. COMISSIÓ DE SEGUIMENT DE CASOS

COMISSIÓ DE SEGUIMENT DE CASOS		PERIODICITAT: BIMENSUAL
<p>La comissió de seguiment de casos és un espai d'anàlisi i treball de casos d'alta complexitat a partir del criteri tècnic de cada servei, amb els objectius de facilitar l'intercanvi entre professionals, compartir i acordar criteris per a l'abordatge de les violències masclistes als diferents casos treballats.</p>		
Serveis que la componen	Àmbit	Servei
	Igualtat i LGTBI	SIE i SIAD
	Cossos seguretat	Mossos d'Esquadra Policia Local
	Serveis Socials	Serveis Socials d'Atenció primària
	Salut	Hospital General de Granollers CUAP (Centre d'Urgència d'Atenció Primària) Centres d'Atenció Primària
	Algun altre servei implicat, si s'escau	

<p>Funcions de la Comissió de casos</p>	<p>La comissió de casos treballa a través de dues línies d'acció:</p> <p>1. Dur a terme l'anàlisi de l'atenció de casos d'alta complexitat, que permeti dissenyar estratègies, procediments o metodologies per a l'abordatge de les violències masclistes en situacions que comparteixin casuístiques similars o comunes.</p> <p>2. Acordar estratègies d'intervenció per a casos que siguin complexes o on intervenen més de tres serveis de la xarxa.</p>
<p>Responsabilitats de les persones membres</p>	<ul style="list-style-type: none"> <li>• Participar proactivament en la comissió aportant informació sobre casos o casuístiques interessants que puguin contribuir a l'avenç i la construcció d'acords de treball.</li> <li>• Establir, complir i reportar els acords per a la millora continua en la intervenció de les violències masclistes.</li> </ul>
<p>Periodicitat</p>	<p>6 sessions anuals de caràcter bimensual. Es realitzarà un recordatori de la convocatòria amb quinze dies d'antelació abans de la sessió.</p>

## **PAUTES PEL TREBALL DE LA COMISSIÓ DE SEGUIMENT DE CASOS**

D'acord amb els objectius i funcions de la comissió de seguiment de casos, es plantegen metodologies i procediments de treball concrets per a cada un d'ells:

### **1. Fer anàlisi derivada de l'atenció de casos, que permeti dissenyar estratègies, procediments o metodologies per a l'abordatge de les violències masclistes en situacions amb una casuística semblant.**

S'abordaran casos dels quals se'n derivi un coneixement concret. Ha de ser un espai útil per a la detecció de necessitats i arribar a noves comprensions en l'atenció de casos paradigmàtics que guiïn a les professionals de la xarxa.

En aquest sentit, els casos que es presentin a la comissió han d'esdevenir referents per tal d'arribar a models d'intervenció compartits i millorar el protocol d'atenció dels casos de violència masclista de Granollers.

### **2. Acordar estratègies d'intervenció per a casos que siguin complexes o on intervenen més de tres serveis de la xarxa.**

Per tal de treballar un cas en la comissió de casos cal complir amb els següents criteris:

- Hi ha intervenció activa de tres o més serveis.
- El servei de referència justifica la complexitat o grau de risc que fa que calgui fer una anàlisi interdisciplinària.
- Les intervencions realitzades pel servei de referència no estan donant resposta a les necessitats específiques del moment, el pronòstic de millora del cas és insuficient amb relació al grau de risc o hi ha nous elements de vulnerabilitat que requereixen una intervenció planificada conjuntament entre els serveis de la xarxa.
- Haver omplert la fitxa amb les dades bàsiques[1] per tal que la comissió conegui el cas abans de la sessió, i caldrà presentar-la a [protocolvmg@granollers.cat](mailto:protocolvmg@granollers.cat) una setmana abans de la sessió de la comissió. El document ha d'enviar-se encriptat (CSC).

[1] Annex 5: fitxa de cas per a comissió de seguiment del protocol.

**3. Mantenir la confidencialitat del cas i l'anonimat de la o les víctimes de violències masclistes.** Es tracta d'un espai de màxima confidencialitat quant a la informació que es compartirà dels casos exposats. La confidencialitat és imprescindible, ha de ser durant tot el procés i no s'ha de compartir informació de les persones ateses que no afectin directament el cas concret de violència, compartint-ne només aquella útil per a la revisió de les intervencions realitzades. En cap cas s'exposarà informació que no compleixi aquest objectiu i emmarcarem quina informació es comparteix, basant-nos en el Protocol Marc per a una intervenció amb diligència deguda en situacions de violències masclistes (2020).

A més de complir amb els criteris anteriors, el treball de casos es guiarà pel següent funcionament:

**1. Preparació del cas:** A través de la fitxa de casos caldrà aportar informació sobre antecedents del cas, actuacions fetes pels serveis, justificació de la complexitat o grau de risc, i motivació de la derivació a la comissió de casos. La narració ha d'estar estructurada, amb un estil concís i ha d'evitar interpretacions subjectives.

**2. Fase participativa i d'anàlisi:** Un cop exposat el cas comença la fase de reflexió conjunta i aportacions tècniques que permetin l'anàlisi i recerca de solucions dels elements descrits. En aquesta fase s'ha d'analitzar tant les causes que han dut a la situació descrita, com les possibles alternatives d'acció possibles i les seves conseqüències i hauria de donar resposta a les següents preguntes:

- Revisió i intervencions realitzades (cal revisar com ha arribat el cas al circuit, atencions realitzades pel servei referent, evolució del cas i justificació per incloure'l a la comissió de casos).
- Propostes d'accions futures: acords entre serveis, activació de recursos, canvi de referencialitat o altres accions orientades a la millora de la situació.
- Extrapolació al circuit: valorar l'impacte de la gestió del cas en el conjunt del protocol: valorar si cal canviar circuits o incorporar mesures per pal·liar la victimització secundària o institucional.

**3. Fase de síntesi i conclusió:** d'acord amb les aportacions de les diferents professionals es reformulen les intervencions i s'estableixen uns acords de treball a dur a terme que es revisaran a la següent sessió.

A més, es promouran altres accions que puguin millorar l'atenció de les violències masclistes a través del circuit del protocol i compartir-les amb els professionals de la Xarxa de recursos.

A cada reunió pot haver-hi un mínim de 3 casos i un màxim de 10, tot i que depenent de la complexitat dels mateixos es definiran les ràtios. En el cas que hi hagi situacions que requereixin ser ateses amb molta urgència, els serveis que formen part de la comissió permanent poden convocar una sessió extraordinària prèvia al CIRDA. Caldria enviar un correu amb tots els serveis que es consideri oportú convocar i establir la reunió presencial, i en cas d'impossibilitat, en línia. Es farà acta de totes les sessions.

## D. COMISSIÓ DE VIOLÈNCIES MASCLISTES

COMISSIÓ DE VIOLÈNCIES MASCLISTES		PERIODICITAT: SEMESTRAL
<p>La comissió de violències és un òrgan de participació i representació dels diferents recursos que formen part del circuit de serveis i que té com a missió establir i aprovar les línies estratègiques de treball que s'acordin anualment, així com ser el vincle entre els serveis i el protocol i vetllar per la transmissió del coneixement en ambdós sentits.</p> <p>Una de les sessions anuals, serà una formació.</p>		
Serveis que la componen	Àmbit	Servei
	Igualtat i LGTBI	SIE i SIAD
	Cossos de seguretat	Policia Local Mossos d'Esquadra
	Serveis Socials	Serveis Socials d'Atenció Primària Oficina de Nova Ciutadania
	Salut	Centres d'Atenció Primària (CAP) Hospital de Granollers Atenció a la salut sexual i reproductiva (ASSIR) Centre de Salut Mental Infantil i Juvenil (CSMIJ) Centre de Salut Mental d'Adults (CSMA) Centre d'atenció i Seguiment a les Addiccions (CASD)



	Àmbit	Servei
Serveis que la componen	Educació	Equip d'Atenció Pedagògica (EAP) Figures representants de Centres d'Educació Primària i Secundària
	Joventut	Servei municipal de Joventut (GRA)
	Ocupació	Servei Local d'Ocupació (SLO) Oficina de Treball de la Generalitat (OTG)
	Jurídic i judicial	Fiscalia Jutjat Violència Domèstica (VIDO) Il·lustre Col·legi d'advocats de Granollers (ICAVOR)
Funcions de la comissió de violències masclistes	<ul style="list-style-type: none"> <li>• Actuar com a representació de l'ens, recurs o servei i transmetre la informació necessària per a la validació de les línies de treball de la comissió en el mateix servei. Així doncs, la persona que participi de la comissió ho farà amb el suport de la institució que representi.</li> <li>• Participar de les reunions de la comissió amb la finalitat d'executar les línies estratègiques acordades o altres actuacions necessàries per al treball coordinat de serveis.</li> <li>• Vetllar per la difusió dels protocols així com d'altres informacions rellevants per al conjunt d'agents de la xarxa de serveis, com per exemple formacions, xerrades, programes o protocols.</li> <li>• Treballar per la recollida i la sistematització de dades des de cada servei de la xarxa per tal de recollir informació acurada sobre violències masclistes que permetin fer diagnòstic i avaluacions acurades.</li> </ul>	
<b>periodicitat</b>	<ul style="list-style-type: none"> <li>• Dues sessions a l'any de caràcter semestral.</li> </ul>	

## E. COMISSIONS DE TEMÀTIQUES ESPECÍFIQUES

COMISSIONS DE TEMÀTIQUES ESPECÍFIQUES	
<p>S'organitzaran Comissions de Treball per abordar qüestions específiques i per a la producció d'eines, guies, metodologies i procediments de treball del circuit. Poden ser creades a proposta de qualsevol dels òrgans o espais de treball.</p> <p>Alguns exemples de temes que poden donar lloc a la creació d'una comissió de treball específica poden ser el seguiment i avaluació del protocol, l'abordatge de les violències masclistes en població LGBTI+, el disseny d'indicadors d'alarma per la detecció de violències masclistes des de recursos no especialitzats, el model d'abordatge de les violències filio-parentals al municipi, els procediments jurídics i legals, sistemes de salut mental i atenció a dones, etc.</p>	
Serveis que la componen	Professionals de la xarxa de serveis de Granollers. Altres professionals de serveis d'atenció a les persones siguin o no membres del circuit d'atenció de les violències masclistes de Granollers.
Funcions de la Comissió de Treball	Elaborar, dissenyar i avaluar protocols, programes i eines d'acord amb els objectius per a les quals han estat creades amb la finalitat de millorar el circuit d'atenció de les violències masclistes de Granollers.
Responsabilitats de les persones membres	<ul style="list-style-type: none"><li>• Participar proactivament en la comissió aportant informació interessant per l'avenç en els objectius de treball de la comissió.</li><li>• Establir, complir i reportar els acords derivats de les sessions de treball.</li></ul>
Periodicitat	Freqüència i durada necessàries per a l'execució de l'encàrrec de la comissió.

# 5. CIRCUIT D'ATENCIÓ[1]

## **CONCEPTES PREVIS**

Abans de presentar el circuit i els diversos actors i serveis que componen aquest Protocol i que intervenen en l'abordatge de les violències masclistes, és important conceptualitzar alguns elements clau:

**1. Servei referent del cas:** és el servei responsable de la intervenció principal amb la persona que es troba patint una situació de violència masclista. Aquesta referencialitat es determinarà d'acord amb la via d'entrada del cas o bé d'acord amb la problemàtica principal del cas.

La referencialitat del cas pot variar al llarg del temps segon com evolucioni la situació, sempre que es valori que la problemàtica ha deixat de ser-ho per centrar-se en altres problemes o dificultats, posant en joc el principi d'interseccionalitat.

El servei referent ha de buscar l'articulació entre tots els serveis que estiguin atenent el cas, per intentar compartir una visió global de la intervenció amb la finalitat d'assegurar la coherència d'actuacions i evitar la victimització secundària. Amb tot, el servei referent no és responsable de les intervencions dutes a terme per altres serveis intervinents, ja que no té cap relació jeràrquica ni d'autoritat formal amb ells.

**La derivació d'un cas a un recurs especialitzat en violències masclistes no implica una desvinculació del servei referent i derivant. En nombroses ocasions el servei de referència i el/la professional encara serà el mateix.**

**2. Professional referent:** és la persona a qui ostenta la referència del cas, sigui d'una persona o d'un nucli d'atenció. La professional referent assumirà les accions que es derivin de l'obligació a la diligència deguda, que reconeguin la situació de violències masclistes viscudes i que eviti la revictimització o victimització secundària.

**3. Serveis referents en violències masclistes a Granollers.** Es tracta de serveis especialitzats en l'abordatge de les violències masclistes. A la xarxa de serveis de Granollers, podem trobar:

[1] Annex 6: Circuit per a l'abordatge de les violències masclistes a Granollers

- Servei d'Intervenció especialitzat (SIE) de gestió autonòmica i que dona atenció a dones i infants de tot el Vallès Oriental.

Aquest és el principal servei on derivar davant situacions de violències masclistes, sempre que la dona i els fills/es vulguin iniciar un procés de recuperació dels impactes de la violència viscuda. Es realitza intervenció socioeducativa, psicològica i jurídica a dones, infants, adolescents i entorn pròxim de les persones afectades.

- Servei d'informació i atenció a dones (SIAD) de gestió municipal que ofereix atenció a dones (a partir de setze anys) del municipi de Granollers.

Aquest servei ofereix una atenció especialitzada amb perspectiva de gènere i coneixement sobre les violències masclistes i que té per objectiu detectar, atendre i assessorar situacions de desigualtat que estiguin patint dones, i el seu entorn més proper, en tots els àmbits de la seva vida.

Ofereix assessorament als professionals de la xarxa de serveis i realitza intervencions i acompanyament davant la sospita de violències masclistes. A més, s'encarrega de coordinar els plans i mesures de sensibilització de les violències masclistes del municipi.

I per últim, és el servei responsable del desplegament, la gestió i el seguiment del Protocol d'abordatge de les violències masclistes a Granollers.

### **EIXOS D'INTERVENCIÓ**

Tal com es referenciava a la introducció d'aquest document, l'abordatge de les violències masclistes es fa a través de dos eixos d'intervenció: la **prevenció** i la **reparació integral**, ubicant els drets de les dones, els infants i adolescents al centre de totes les intervencions professionals i polítiques públiques.

Aquest fet implica que quan es treballa en la reparació, no només s'ha de fer pensant en la recuperació individual de les persones afectades, sinó que també calen estratègies perquè allò que està succeint a aquella dona, infant o adolescent no es torni a repetir, el que ens situa ja en la construcció de garanties de no repetició i en l'eix de prevenció.

### **CRITERIS DE VALORACIÓ I DERIVACIÓ**

Les respostes que s'articulin a través d'aquest protocol depenen de la demanda efectuada per la persona que es troba en una situació de violència masclista i pels indicadors de risc que estiguin en joc i que serviran per a realitzar un procés de triatge a l'hora d'executar el procés de derivació a recursos especialitzats. Així doncs, podem diferenciar entre:

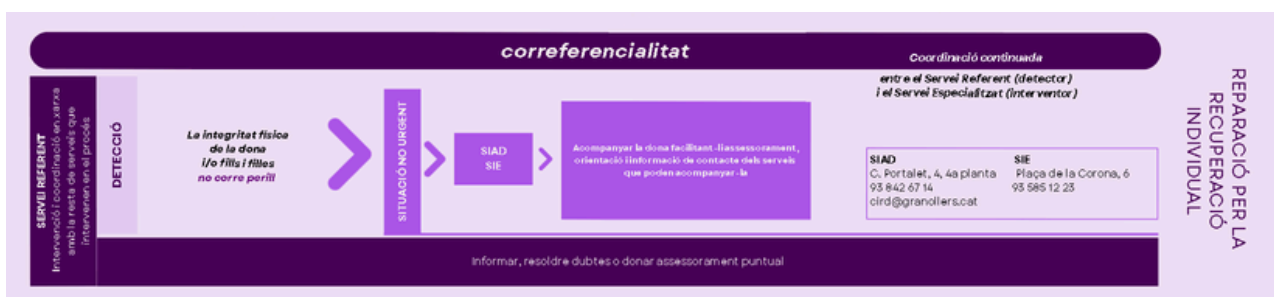
- **Demanda explícita.** És la demanda que la persona fa de forma clara i explícita amb relació a la situació que està patint. No té per què implicar una consciència de la problemàtica (que pateix algun tipus d'abús, dany o malestar motivat arran d'una situació de violència masclista). Per exemple, puc demanar un recurs d'habitatge però no ser conscient de l'impacte de la violència.
- **Demanda implícita,** és la demanda que hi ha més enllà de la demanda explícita que fa la persona. És una demanda que ha d'explorar el professional referent conjuntament amb la dona i d'acord amb l'anàlisi dels indicadors de violència masclista. Seguint l'exemple anterior podria ser sortir de la situació de violència i trobar un espai segur.

A més, segons la valoració del grau de risc del cas també podem diferenciar entre:

- **Atenció no urgent:** és la que es realitzarà davant d'una situació en què no es percep un risc imminent per la integritat física de la dona ni dels seus fills o filles. Davant d'això, no es requereix una actuació immediata, però sí iniciar les gestions i les derivacions pertinents segons quines siguin les necessitats identificades i la voluntat de la persona.
- **Atenció urgent:** és la que requereix una actuació immediata atesa la gravetat dels fets i el grau d'afectació de la dona i llurs fills i filles.

Per la valoració de la urgència de la situació cal tenir en compte els fets ocorreguts així com el grau de vulnerabilitat de la dona o del nucli familiar. A més, caldrà ponderar altres indicadors que puguin incidir en el grau de risc per a la integritat física de la dona o els fills i filles[1].

## CIRCUIT



- [1] Annex 7: Eina bàsica per la valoració de la derivació a un servei especialitzat;
- Annex 8: Eina per a la valoració del risc.

## **Aspectes importants a tenir en compte per la derivació davant situacions de violències masclistes:**

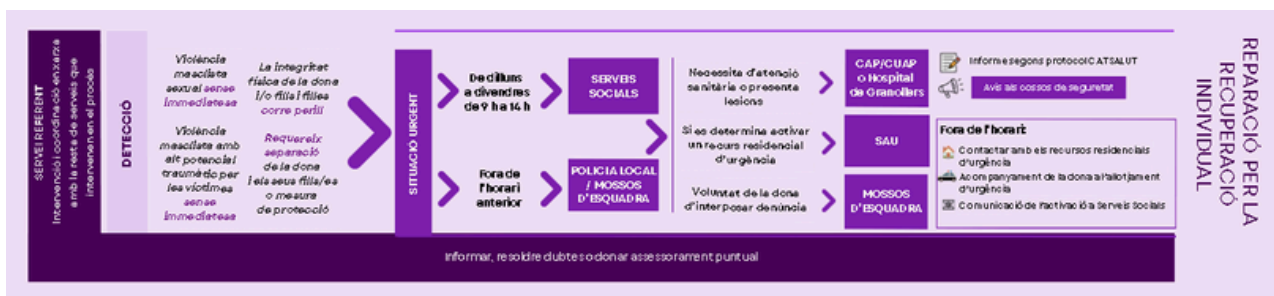
- És important que existeixi un espai d'articulació i coordinació en el moment de derivació i durant tota la intervenció entre servei referent i servei especialitzat en violències masclistes per assegurar una bona intervenció i evitar la revictimització de la persona atesa.
- Es recomana establir un pla de treball conjunt entre serveis intervinents, amb funcions i rols ben definits però exercint la coresponsabilitat del cas. La complexitat dels impactes de les violències masclistes requereix una intervenció interdisciplinària constant.

Cal tenir en compte les fitxes de derivació, les quals acostumen a enviar-se als serveis pertinents posteriorment a una presa de contacte de la professional referent.

En el cas que hi hagi menors d'edat, el Protocol Marc recull i desplega el dret a l'atenció i l'assistència psicològica d'infants i adolescents en situació de violències masclistes:

- No cal consentiment del progenitor agressor, encara que no existeixi denúncia, si la mare dels infants o adolescents rep assistència dels serveis de la Xarxa d'abordatge en situacions de violència masclista.
- Tampoc cal el consentiment del progenitor contra el qual hi ha sentència ferma o si hi ha indicis fonamentats de violència familiar o masclista (art. 233.11.3 Codi Civil Català).
- En el cas d'adolescents de setze anys o més, el seu consentiment és l'únic requisit exigible, no es requereix consentiment de progenitors (art. 236-8.2 del llibre segon del Codi Civil de Catalunya).
- Davant situacions de violències masclistes on hi ha infants o adolescents i s'identifica un risc sempre caldrà realitzar una comunicació a Serveis Socials, que al seu torn farà una comunicació a la DGAIA (Direcció General d'Atenció a la Infància i l'adolescència) o bé, a fiscalia. És important incloure i informar a la dona o persona atesa d'aquesta comunicació i fer-la participar, d'acord amb els seus drets.
- En cas de dubte, també es poden realitzar consultes a través del telèfon d'Infància Respon: 116 111.

En cas d'urgència, tal com ja s'ha comentat anteriorment, segons la demanda feta per la dona i la valoració dels indicadors de risc es pot valorar l'atenció urgent d'una dona i els seus fills i filles. Per a l'atenció d'aquests casos diferenciarem dos circuits d'atenció d'acord amb els serveis disponibles del moment:



En el moment que un servei detecti una situació urgent que requereixi la separació de la dona i els seus fills i filles, si en té, del nucli familiar o bé una mesura de protecció, es podrà activar el Servei d'Acolliment d'Urgència.

Poden sol·licitar l'ús d'aquest servei els recursos que pertanyen al Protocol d'actuació en situacions de violència masclista de Granollers, tals com: Policia Local, Mossos d'Esquadra, Serveis Socials, SIAD, SIE, l'Hospital de Granollers o Centre d'Urgència d'Atenció Primària de Granollers.

En aquest cas, caldrà que cada servei faci les següents tasques:

### 1. SERVEI DETECTOR:

- Acolliment i atenció de la dona (i fills/es, si en té).
- Derivació segons necessitat d'atenció per lesió física.

### 2. CUAP/ HOSPITAL:

- Acolliment i atenció mèdica
- Avis als cossos de seguretat
- Informe d'assistència o comunicat segons protocol propi de CATSALUT.

### 3. SERVEIS SOCIALS:

- Acollida i atenció a la dona
- Valoració del grau de risc

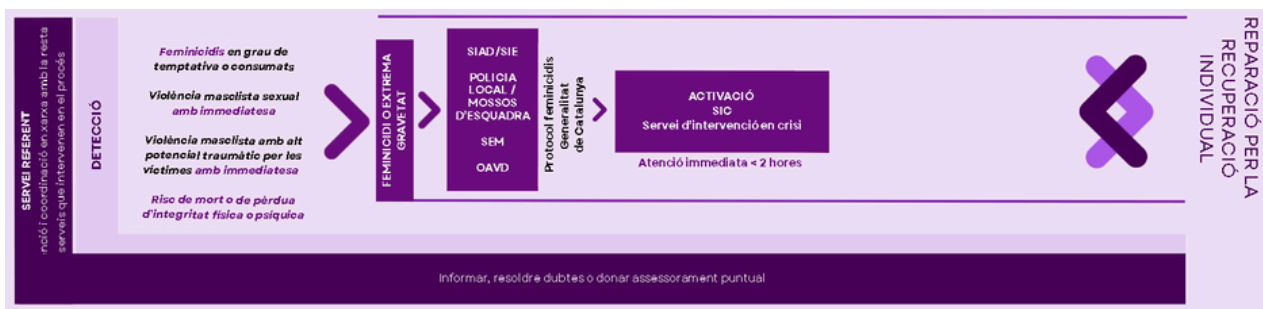
Valoració de la necessitat d'allotjament d'urgència i tramitació. En cas que la dona no disposi de vehicle propi serveis socials activarà un servei de taxi amb acompanyament de la professional de referència del cas.

- Realització d'informe o justificant en cas de voler denunciar
- Acompanyament en la denúncia.
- Un cop finalitzada l'atenció urgent, serveis socials activarà el procediment per a la sortida del recurs d'urgència cap a un recurs de llarga estada.

#### 4. POLICIA LOCAL I MOSSOS D'ESQUADRA:

- Acollida i atenció a la dona
- Activació del recurs d'Acolliment d'Urgència (SAU) fora de l'horari d'atenció de serveis socials de Granollers.
- Acompanyament a l'allotjament d'urgència
- Comunicació de l'activació de l'allotjament d'urgència a Serveis Socials a través de correu electrònic [benestarsocial@granollers.cat](mailto:benestarsocial@granollers.cat) (coordinadora de SS Granollers) per tal que iniciïn l'acompanyament pertinent el següent dia hàbil.

Davant de feminicidis o situació d'extrema gravetat (feminicidis en grau de temptativa o consumats, violència masclista sexual o violència masclista amb alt potencial traumàtic per les víctimes) i per tal d'assegurar la coordinació institucional i professional, se seguiran les pautes marcades pel Protocol d'actuació davant dels feminicidis de la Generalitat de Catalunya d'octubre de 2021[1].



En aquestes situacions, sempre que no es pugui oferir aquest servei des del mateix municipi, el servei referent per una atenció psicològica immediata és el Servei d'Intervenció en Crisi (SIC), que garanteix la intervenció psicològica urgent per a les víctimes de feminicidis i agressions greus i persones del seu entorn propers que hagin quedat afectades per la situació de crisi (incloses professionals), quan es requereixi. Forma part de la xarxa d'atenció i recuperació integral de les violències masclistes de la Generalitat de Catalunya.

[1]Protocol d'actuació davant dels feminicidis de la Generalitat de Catalunya d'octubre de 2021: <https://govern.cat/govern/docs/2021/10/13/17/43/3a6937e4-2db7-46b9-9d94-bd8d6a432543.pdf>



## SIC. INFORMACIÓ DEL SERVEI

### **Atenció 24 hores els 365 dies a l'any.**

Poden derivar els següents serveis:

- Serveis d'intervenció especialitzada (SIE)
- Serveis d'informació i atenció a dones (SIAD)
- Línia 900900120
- Cossos de seguretat (Policia Local i Mossos d'Esquadra)
- Serveis Socials
- Oficina d'Atenció a la Victima del Delicte (OAVD)
- Sistema d'emergències mèdiques (SEM) o altres professionals de la salut
- Altres serveis d'emergències

**S'activarà el SIC** quan es doni alguna d'aquestes circumstàncies:

- Gravetat dels fets: Incidents greus que requereixen una intervenció immediata.
- Immediatesa dels fets o activadors immediats dels fets: Evitar la intervenció davant situacions cronificades. Situacions de crisi, més enllà de l'espai temporal en què s'hagin produït.
- Impacte en la salut mental de la persona: Evidència de riscos potencials per a la salut mental a llarg termini, com ara el desenvolupament de trastorns per estrès posttraumàtic o altres.
- Voluntat de la persona: La persona vol rebre suport.
- Recursos existents: es considera adequada l'activació del SIC havent valorat els recursos locals o comarcals, i amb coordinació (inicial o a posteriori) amb aquests.
- Identificació de la situació: Quan hi hagi control de la situació, sectorització de l'assistència i la identificació de les persones afectades.

Al seu torn, **NO s'activarà el SIC** en aquestes situacions:

- Si la dona encara està en situació de risc o requereix atenció mèdica immediata.
- Si s'entra en competició amb altres formes d'ajuda (sobre intervenció).
- Si l'entorn és caòtic i la presència immediata del SIC pot fer incrementar més el caos.
- Si la persona expressa no voler suport en aquell moment.
- Si l'objectiu de la intervenció és obtenir detalls o verbalitzacions dels fets.
- Si la petició de suport del SIC és per cobrir el buit assistencial que la persona rep habitualment en un altre recurs. És preferible recórrer a urgències psiquiàtriques dels hospitals referents del territori.
- Si s'exposa a una situació de risc a les psicòlogues del SIC que han de realitzar la intervenció.

# 6. SEGUIMENT I AVALUACIÓ DEL PROTOCOL

Aquest protocol ha estat revisat de forma coral amb el conjunt de serveis del grup motor del Protocol de violències masclistes de Granollers amb l'objectiu d'adaptar-se al nou marc legal, teòric i metodològic, però també amb la voluntat de continuar adaptant-se de forma flexible a les diferents situacions de violències masclistes que vagin sorgint al territori.

Aquesta dinàmica d'adaptació constant de l'actual protocol s'emmarca des de la responsabilitat de diligència deguda que tenen els poders públics per tal d'assegurar la qualitat de les intervencions i evitar violències institucionals.

A més, per tal d'assegurar la consecució d'aquest objectiu es constitueix un Grup motor format pel personal de referència de Serveis Socials, SIE i SIAD, que és l'encarregat de realitzar el seguiment i avaluació del protocol. Els objectius d'aquesta comissió de treball són:

- Revisar circuit i funcionalitat del protocol.
- Conèixer la planificació d'actuacions sobre violències masclistes en cada servei.
- Conèixer el compliment dels objectius de les comissions de treball.
- Identificar punts de millora dels procediments i la seva implementació, així com en l'atenció i coordinació de casos de Violències Masclistes.
- Identificar noves oportunitats o necessitats no resoltes pel protocol.

# ANNEXES

# ANNEX 1. MARC CONCEPTUAL DE LES VIOLÈNCIES MASCLISTES

La violència masclista és una greu vulneració dels drets de les dones, adolescents i infants, així com un impediment per assolir la plena ciutadania i la pròpia llibertat i autonomia. És l'expressió màxima de la desigualtat entre els homes i les dones en societat, sempre present al llarg de la història de les relacions humanes i arrelada en la jerarquització dels rols de gènere assignats a homes i a dones que situen als homes en una posició de poder social entès com a innat i a les dones en una posició de subordinació social entesa com a natural.

## DEFINICIÓ I FORMES

La Llei 17/2020, de 22 de desembre, de modificació de la Llei 5/2008, del dret de les dones a erradicar la violència masclista defineix la violència masclista com una violació dels drets humans a través de la violència que s'exerceix contra les dones com a manifestació de la discriminació i de la situació de desigualtat en el marc d'un sistema de relacions de poder dels homes sobre les dones i que, produïda per mitjans físics, econòmics o psicològics, incloses les amenaces, les intimidacions i les coaccions, té com a resultat un dany o un patiment físic, sexual o psicològic, tant si es produeix en l'àmbit públic com en el privat.

La violència masclista es pot manifestar de forma implícita o explícites. La primera manifestació es tradueixen en desigualtats estructurals i abusos de poder d'ordre simbòlic, sovint intangibles i la segona es tradueix en abusos que tenen lloc en àmbits concrets i en el marc de les relacions personals, sobretot en el de les relacions afectivosexuals.

## FORMES IMPLÍCITES DE LA VIOLÈNCIA MASCLISTA

**Violència simbòlica:** Fa referència als mecanismes d'educació i socialització de la cultura patriarcal, pels quals les dones deixen de ser visibles a través de la història, la cultura, la literatura, la publicitat, etc., mentre que es reproduïxen els estereotips i rols considerats tradicionalment com a femenins.

**Violència estructural:** Fa referència a les barreres intangibles i invisibles de les estructures socials que impedeixen l'accés de les dones als drets bàsics. Aquests obstacles es troben arrelats i es reproduïxen diàriament en el si del mateix teixit social. En són exemples les diferències de poder i les relacions i estructures de poder que generen i legitimen la desigualtat que mantenen les dones en una posició de subordinació en els centres educatius, de treball o espais de decisió.

**Violència institucional:** Es manifesta quan les institucions (educatives, legislatives, judicials, sanitàries, assistencials, etc.) no desenvolupen polítiques d'igualtat d'oportunitats o les desenvolupen de manera insuficient, quan no s'implementen programes de prevenció de la violència, quan es permet la violència i/o no es protegeixen les dones que en pateixen, etc. Ell fet de desatendre aquestes problemàtiques és un exercici de violència per part de les mateixes institucions.

## FORMES EXPLÍCITES DE LA VIOLÈNCIA MASCLISTA

La Llei 17/2020, de 22 de desembre, de modificació de la Llei 5/2008, del dret de les dones a erradicar la violència masclista conceptualitza les següents formes explícites de violència masclista:

**Violència física:** Comprèn qualsevol acte de força contra el cos d'una dona, amb el resultat o el risc de produir-li una lesió física o un dany.

**Violència psicològica:** Comprèn tota conducta o omissió que produeix en una dona una desvaloració o un patiment, per mitjà d'amenaçes, humiliació, vexacions, menys teniment, menyspreu, exigència d'obediència o submissió, coerció verbal, insults, aïllament o qualsevol altra limitació del seu àmbit de llibertat. La violència masclista també es pot dur a terme amb l'amenaça o la causació de violència física o psicològica contra l'entorn afectiu de la dona(...). També inclou la violència ambiental, que es duu a terme per mitjà de l'exercici de la violència sobre bens i propietats de la dona, amb valor econòmic o sentimental, o sobre els animals amb els quals té un vincle d'afecte, amb la finalitat d'afligir-la o de crear un entorn intimidatori.

**Violència sexual:** Comprèn qualsevol acte que atempti contra la llibertat sexual i la dignitat personal de la dona creant unes condicions o aprofitant-se d'un context que, directament o indirectament, imposin una pràctica sexual sense tenir el consentiment ni la voluntat de la dona, amb independència del vincle que hi hagi entre la dona i l'agressor o agressors. Inclou l'accés corporal, la mutilació genital o el risc de patir-ne, els matrimonis forçats, el tràfic de dones amb finalitat d'explotació sexual, l'assetjament sexual i per raó de sexe, l'amenaça sexual, l'exhibició, l'observació i la imposició de qualsevol pràctica sexual, entre altres conductes.

**Violència obstètrica i vulneració de drets sexuals i reproductius:** consisteix a impedir o dificultar l'accés a una informació veraç, necessària per a la presa de decisions autònomes i informades. Pot afectar els diferents àmbits de la salut física i mental, incloent-hi la salut sexual i reproductiva, i pot impedir o dificultar a les dones prendre decisions sobre llurs pràctiques i preferències sexuals, i sobre llur reproducció i les condicions en què es duu a terme, d'acord amb els supòsits inclosos en la legislació sectorial aplicable. Inclou l'esterilització forçada, l'embaràs forçat, l'impediment d'avortament en els supòsits legalment establerts i la dificultat per a accedir als mètodes contraceptius, als mètodes de prevenció d'infeccions de transmissió sexual i del VIH, i als mètodes de reproducció assistida, i també les pràctiques ginecològiques i obstètriques que no respectin les decisions, el cos, la salut i els processos emocionals de la dona.

**Violència econòmica:** consisteix en la privació intencionada i no justificada de recursos per al benestar físic o psicològic d'una dona i, si escau, de llurs fills o filles, en l'impagament reiterat i injustificat de pensions alimentàries estipulades en cas de separació o divorci, en el fet d'obstaculitzar la disposició dels recursos propis o compartits en l'àmbit familiar o de parella i en l'apropiació il·legítima de béns de la dona.

D'acord amb la LLEI 17/2020, del 22 de desembre, de modificació de la Llei 5/2008, del dret de les dones a erradicar la violència masclista, s'inclouen també com a violència masclista:

**Violència digital:** consisteix en els actes de violència masclista i misogínia en línia comesos, instigats, amplificats o agreujats, en part o totalment, amb l'ús de tecnologies de la informació i de la comunicació, plataformes de xarxes socials, webs o fòrums, correu electrònic i sistemes de missatgeria instantània i altres mitjans semblants que afectin la dignitat i els drets de les dones.

**Violència de segon ordre:** consisteix en la violència física o psicològica, les represàlies, les humiliacions i la persecució exercides contra les persones que donen suport a les víctimes de violència masclista. Inclou els actes que impedeixen la prevenció, la detecció, l'atenció i la recuperació de les dones en situació de violència masclista.

**Violència vicària:** consisteix en qualsevol mena de violència exercida contra els fills i filles amb la finalitat de provocar dany psicològic a la mare.

## ÀMBITS DE LA VIOLÈNCIA MASCLISTA:

Tal com la violència masclista es pot manifestar en formes molt diverses, també pot tenir lloc en contextos i àmbits ben diferents. Segons la Llei 17/2020, de 22 de desembre, de modificació de la Llei 5/2008, del dret de les dones a erradicar la violència masclista, aquests àmbits són:

**1. Violència en l'àmbit de la parella:** Consisteix en la violència física, psicològica, digital, sexual o econòmica exercida contra una dona i perpetrada per l'home que és o ha estat la seva parella afectiva.

**2. Violència en l'àmbit laboral:** Es pot produir en l'àmbit públic o privat durant la jornada de treball, o fora del centre i de l'horari establert si té relació amb la feina.

- Assetjament per raó de sexe: qualsevol comportament no desitjat, verbal o físic, relacionat amb el sexe o gènere de la dona, realitzat amb el propòsit o efecte d'atemptar contra la dignitat, la indemnitat o les condicions de treball de les dones pel fet de ser-ho, creant un entorn intimidatori, hostil, degradant, humiliant, ofensiu o molest que dificulti llur promoció, ocupació de funcions, accés a càrrecs directius, remuneració i reconeixement professional, en equitat amb els homes.
- Assetjament sexual: qualsevol comportament verbal, no verbal o físic no desitjat d'indole sexual que tingui com a objectiu o produeixi l'efecte d'atemptar contra la dignitat i la llibertat d'una dona o de crear-li un entorn intimidatori, hostil, degradant, humiliant, ofensiu o molest.
- Discriminació per embaràs o maternitat: tot tracte desfavorable a les dones relacionat amb l'embaràs o la maternitat, existent o potencial, que comporti una discriminació directa i una vulneració dels drets fonamentals a la salut, a la integritat física i moral i al treball.

### **3. Violència en l'àmbit familiar**

- Consisteix en la violència física, digital, sexual, psicològica o econòmica exercida contra les dones i els menors d'edat en el si de la família i perpetrada per membres de la mateixa família o per membres del nucli de convivència, en el marc de les relacions afectives i dels lligams de l'entorn familiar. Inclou els matrimonis forçats. No inclou la violència exercida en l'àmbit de la parella.

### **4. Violència en l'àmbit social o comunitari**

Aquest conjunt de violències comprèn les manifestacions següents:

- Agressions sexuals: ús de la violència física i sexual contra les dones determinada per l'ús premeditat del sexe com a arma per a demostrar poder i abusar-ne.

- Tràfic de dones amb finalitat d'explotació sexual i amb altres finalitats amb dimensió de gènere.
- Assetjament sexual
- Mutilació genital femenina o risc de patir-ne
- Violència derivada de conflictes armats
- Feminicidis
- Violència contra els drets sexuals i reproductius de les dones, com els avortaments selectius i les esterilitzacions forçades.
- Restriccions o privacions de llibertat a les dones, o d'accés a l'espai públic o als espais privats(...)
- Vexacions, tractes degradants, amenaces i coaccions en l'espai públic
- Agressions per raó de gènere
- Represàlies pels discursos i expressions individuals i col·lectius de les dones

**5. Violència en l'àmbit digital:** Violència masclista que es produeix a les xarxes de comunicació digitals (...), inclou el ciberassetjament, la vigilància i el seguiment, la calúmia, els insults o les expressions discriminatòries o denigrants, les amenaces, l'accés no autoritzat als equips i comptes de xarxes socials, la vulneració de la privacitat, la manipulació de dades privades, la suplantació d'identitat, la divulgació no consentida d'informació personal o de continguts íntims, el dany als equips o canals d'expressió de les dones i dels col·lectius de dones, els discursos d'incitació a la discriminació envers les dones, el xantatge de caràcter sexual per canals digitals i la publicació d'informació personal amb la intenció que altres persones agredeixin, localitzin o assetgin una dona.

**6. Violència en l'àmbit institucional:** Accions i omissions de les autoritats, el personal públic i els agents de qualsevol organisme o institució pública que tinguin per finalitat retardar, obstaculitzar o impedir l'accés a les polítiques públiques i a l'exercici dels drets que reconeix aquesta llei per a assegurar una vida lliure de violència masclista, d'acord amb els supòsits inclosos en la legislació sectorial aplicable(...).

**7. Violència en l'àmbit de la vida política i l'esfera pública de les dones:** La violència masclista que es produeix en espais de la vida pública i política, com les institucions polítiques i les administracions públiques, els partits polítics, els mitjans de comunicació o les xarxes socials (...);

**8. Violència en l'àmbit educatiu:** Qualsevol mena de violència que es produeix en l'entorn educatiu entre els membres de la comunitat educativa. Es pot produir entre iguals, de major d'edat a menor d'edat o viceversa. Inclou l'assetjament, l'abús sexual i el maltractament físic, sexual, psíquic o emocional.



## CARÀCTER ESTRUCTURAL DEL FENOMEN, PERSPECTIVA INTERSECCIONAL I AGÈNCIA DE LA MATEIXA PERSONA [1]

Per poder dissenyar estratègies d'intervenció adequades és imprescindible comprendre les causes subjacents a la violència masclista i fer visible la responsabilitat de les estructures socials, culturals i polítiques que la permeten, la possibiliten i, fins i tot, l'estimulen. El gènere, com a element estructurant de la realitat i, per tant, present en altres àmbits d'aquesta, defineix les relacions entre els éssers humans en l'assignació de papers que, en ser construïts com a desiguals, situen els homes i les dones en posicions diverses amb la finalitat de mantenir l'esquema d'autoritat patriarcal[1] i les violències masclistes són una expressió d'aquest esquema tradicional de gènere i les seves conseqüències.

El Protocol Marc per a una intervenció amb diligència deguda en situacions de violències masclistes de la Generalitat de Catalunya (2022) incorpora de forma específica un paradigma d'intervenció, el qual té com a punt de partida l'enfocament integral de drets, amb enfocament feminista i que contempla la intersecció de les relacions estructurals, socials i individuals de poder, que són la base explicativa de les violències masclistes.

La perspectiva interseccional és una eina analítica que permet comprendre i visibilitzar com funcionen les diferents categories socials, i com, de forma interrelacional, s'entrecreuen i donen lloc a diverses formes d'opressió i discriminació que constitueixen experiències úniques d'exclusió i privilegi. Planteja, des de la teoria i la pràctica feminista, la interconnexió dels diferents sistemes de poder i les estructures patriarcales.

La classe social, l'ètnia, l'edat, la diversitat funcional i les identitats de gènere, articulen els processos de violència però també els processos de precarització i marginació social. La violència masclista no s'esdevé en solitari, sinó que es configura entrelaçada a altres formes d'opressió entre les quals no podem oblidar la localització geogràfica, ja que no podríem entendre la realitat de la violència masclista sense estudiar els contextos històrics en la seva dimensió social, econòmica i política.

Des d'una perspectiva d'apoderament de les dones, és imprescindible que en la intervenció en matèria de violència masclista es reconeguïn a les dones les seves fortaleeses i capacitats, evitant les intervencions de caràcter paternalista.

[1] Grup Antígona UAB (2016). "Creación Positiva", "Part 1. Marc conceptual sobre les violències sexuals". L'abordatge de les violències sexuals a Catalunya. ICD. Recuperat de: [http://dones.gencat.cat/web/.content/03\\_ambits/docs/vm\\_abordatge\\_violenciassexuales\\_1.pdf](http://dones.gencat.cat/web/.content/03_ambits/docs/vm_abordatge_violenciassexuales_1.pdf)

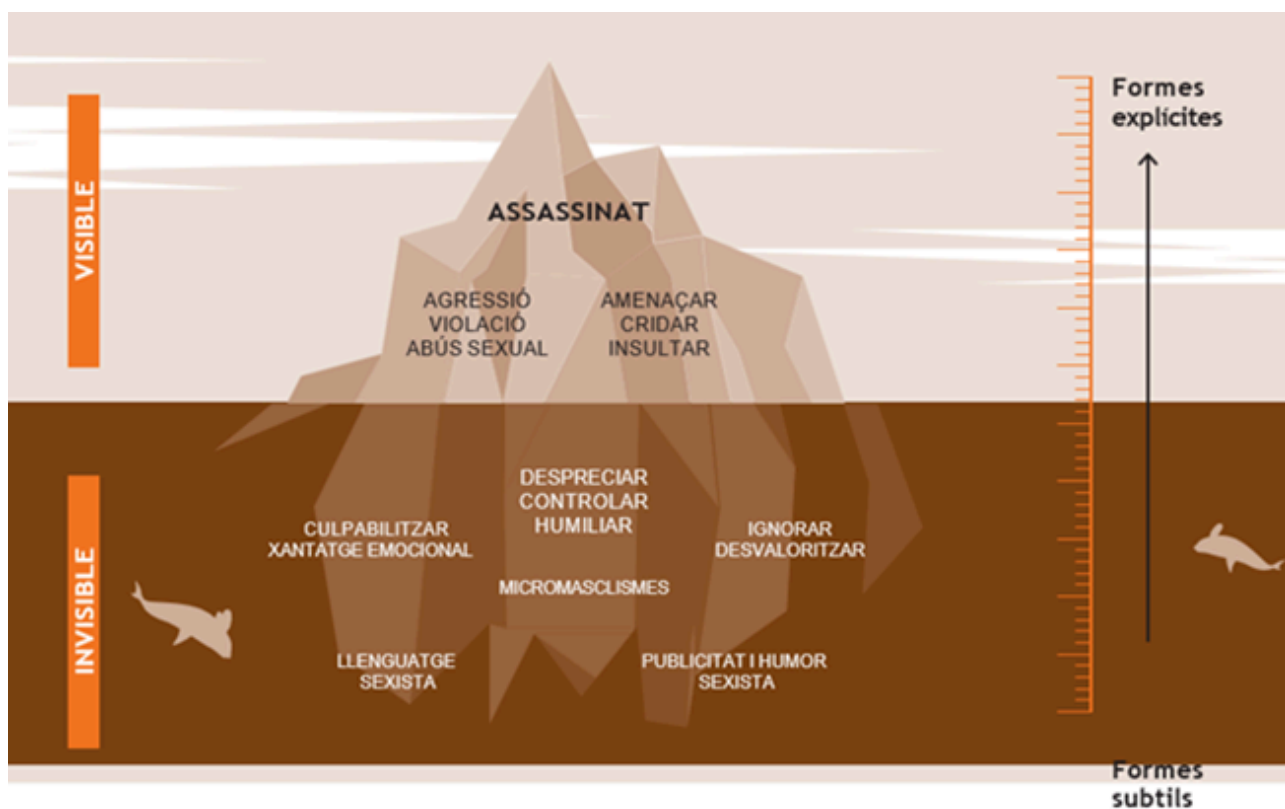
[1] Gómez, E. (2016). "Culpabilización de las víctimas y reconocimiento: límites del discurso mediático sobre la violencia de género". *Feminismos/27 Comunicación y relaciones de género*

Per a acabar, cal assenyalar que vivim en una societat on l'exercici de la violència continua essent legitimat i àmpliament acceptat i que, en el nostre dia a dia vivim amb alts nivells de violència global, relacional i individual. Les violències, per definició, tenen una intencionalitat[1] i es dona en la macroestructura abans que en les persones individuals, i en l'organització social abans que en les relacions interpersonals.

Cal, doncs, pensar accions dirigides a incidir en aquests diferents nivells, com per exemple:

- Desvetllar els mites i els estereotips culturals que serveixen de base a la violència.
- Conscienciar la comunitat que la violència masclista és un problema social.
- Fomentar models alternatius de convivència i funcionament familiar, més democràtics i menys autoritaris.

Per això és important un abordatge ampli que incorpori aquesta visió estructural i identifiqui les formes més o menys visibles d'aquesta.



[1] Amb variacions. Cantera Espinosa, L. (1996). Te pego porque te quiero. Ed. UAB.

# ANNEX 2. REFERÈNCIES LEGISLATIVES I NORMATIVES APLICABLES A L'ATENCIÓ A LES VIOLÈNCIES MASCLISTES.

MARC NORMATIU DE LES POLÍTIQUES D'IGUALTAT DE GÈNERE

## **Àmbit internacional**

### Carta de les Nacions Unides, 1945

La Carta de les Nacions Unides recull, en el seu text, el compromís amb els drets fonamentals, i exposa la igualtat entre dones i homes com un d'ells. Així, diu que els estats que en formen part tenen l'obligació de garantir als homes i les dones la igualtat en drets econòmics, socials, culturals, civils i polítics.

### Declaració Universal dels Drets Humans, 1948

Fa referència a l'esmentada carta i reitera la importància de garantir la dignitat i el valor de la vida humana, en igualtat de dret entre dones i homes, per promoure el progrés social i el nivell de vida amb més llibertat.

### Convenció sobre els drets polítics de la dona, 1952

És una primera aproximació al reconeixement dels drets polítics de les dones que recull el dret a vot en igualtat de condicions (sufragi femení) i l'elegibilitat de les dones en càrrecs públics en igualtat de condicions.

### Declaració sobre l'eliminació de la discriminació de la dona, 1967

A través d'aquesta declaració es recull la injustícia fonamental que suposa la discriminació vers les dones, un element que constitueix una ofensa a la dignitat humana atesa la negació del principi d'igualtat de drets amb l'home. A més, exposa que caldrà incorporar el principi d'igualtat de drets en les constitucions dels respectius estats membres i, alhora, adoptar mesures que garanteixin aquesta igualtat sense discriminacions.

### Declaració sobre l'eliminació de la violència contra la dona, 1993

La Declaració sobre l'eliminació de la violència contra la dona (DEVAW) recull la urgència d'una aplicació universal d'igualtat en drets, seguretat, llibertat, integritat i dignitat entre tots els éssers humans. Aquesta declaració va ser la que posteriorment va declarar el 25 de novembre el Dia Internacional per a l'Eliminació de la Violència contra les Dones (1999).

### Declaració i Plataforma d'Acció de la IV Conferència Mundial de la Dona, celebrada a Beijing, 1995

El gender mainstreaming (transversalització de gènere) es posicionarà en l'agenda internacional. A través de la declaració i la Plataforma d'Acció de Beijing, s'introdueixen la igualtat i la no-discriminació per raó de sexe com a factors clau per construir les societats del segle XXI. En la IV Conferència, es demana als governs, de manera explícita, la integració de la perspectiva de gènere en totes les polítiques i els programes amb la voluntat d'analitzar-ne les conseqüències per a les dones i els homes, respectivament, abans de prendre decisions.

### Protocol facultatiu de la Convenció sobre l'eliminació de totes les formes de discriminació contra la dona (CEDAW), 1999.

És a través d'aquesta Convenció que es defineix l'expressió “discriminació contra la dona”, atès que exposa que “denotarà tota distinció, exclusió o restricció basada en el sexe que tingui per objecte o per resultat disminuir o anul·lar el reconeixement, el gaudi o l'exercici per part de la dona, independentment del seu estat civil, sobre la base de la igualtat de l'home i la dona”, en qualsevol àmbit de la vida.

### **Àmbit comunitari**

#### Carta europea per a la igualtat regional i local

L'article 11 de la Carta europea per a la igualtat reconeix el dret a la igualtat de dones i homes en tots els aspectes de l'ocupació, inclosos l'organització del treball i les condicions laborals. A més, s'hi afegeix el dret a la conciliació de la vida laboral, personal i familiar.

#### Informe “La dignitat de la dona a la feina”, 1987

Aborda la problemàtica de l'assetjament sexual als estats membres de les comunitats europees i recull la definició d'assetjament sexual laboral com “les conductes verbals o físiques de naturalesa sexual, l'autor de les quals sap o hauria de saber que són ofensives per a la víctima”. A més, n'exposa la consideració d'il·legalitat.

#### Declaració del Consell de la Unió Europea, 19 de desembre de 1991

Fa referència a la protecció de la dignitat de les dones i els homes en l'àmbit laboral, i s'hi inclou el codi pràctic encaminat a combatre l'assetjament sexual.

#### Directiva 2000/78/CE, del Consell, de 27 de novembre, relativa a l'establiment d'un marc general per a la igualtat de tracte en la feina i l'ocupació.

Estableix un marc general per garantir la igualtat de tracte al lloc de treball de les persones membres de la UE, independentment del seu sexe i orientació sexual.

### Carta dels drets fonamentals de la Unió Europea, 18 de desembre de 2000

Recull el conjunt de drets civils, polítics, econòmics i socials de la ciutadania europea, el qual dedica, a més, un capítol a la igualtat davant la llei i prohibeix qualsevol discriminació, amb una menció específica a la discriminació per raó de sexe i orientació sexual.

### Directiva 2002/73/CE, del Parlament Europeu i del Consell, de 23 de setembre

Assenyala que l'assetjament sexual és considerat discriminació per raó de sexe a l'espai laboral quan es produeixi un comportament no desitjat relatiu al sexe, amb el propòsit d'atemptar contra la dignitat de la persona assetjada, o crear-li un entorn intimidatori, hostil, ofensiu o molest. A més, s'exposa l'agreujant del comportament no desitjat davant el rebuig de la víctima o l'acceptació sota uns paràmetres que l'afecten.

### Directiva 2006/54/CE, del Parlament Europeu i el Consell, de 5 de juliol

Exposa que l'assetjament sexual és contrari al principi d'igualtat entre dones i homes, i que constitueix, a més, discriminació per raó de sexe. La discriminació pot donar-se tant en l'accés a l'ocupació com al lloc de treball, la formació professional i la promoció, i ha de ser prohibida i sancionada mitjançant sancions efectives, proporcionades i dissuasives.

### Estratègia per a la igualtat de gènere de la Comissió Europea 2020-2025

Presenta actuacions i objectius polítics per avançar de manera substancial cap a una Europa amb més igualtat de gènere fins al 2025. Els objectius fonamentals són posar fi a la violència de gènere, combatre els estereotips de gènere, eliminar les bretxes de gènere en el mercat del treball, aconseguir la participació en peu d'igualtat en els diferents sectors de l'economia, abordar la bretxa salarial i de pensions entre homes i dones, reduir la bretxa de gènere en les responsabilitats assistencials i assolir l'equilibri entre dones i homes en la presa de decisions i l'activitat política.

L'estratègia adopta, a més, un plantejament dual d'integració de la perspectiva de gènere combinada amb actuacions específiques, i descansa en la interseccionalitat com a principi horitzontal per a la seva aplicació.

## **Àmbit estatal**

### Constitució espanyola, 1978

En el capítol II de la Constitució espanyola, dedicat als drets i les llibertats, l'article 14 expressa que totes les persones espanyoles són iguals davant la llei, i es fa expressa la no-discriminació per raó de sexe (entre d'altres).

## Llei orgànica 6/2006, de 19 de juliol, de reforma de l'Estatut d'Autonomia de Catalunya

L'article 19 del capítol I de l'Estatut d'Autonomia de Catalunya versa sobre el dret de les dones a participar amb la mateixa igualtat d'oportunitats que els homes en tots els àmbits públics i privats.

### **Article 40. Protecció de les persones i de les famílies**

2. Els poders públics han de garantir la protecció jurídica, econòmica i social de les diverses modalitats de família que regulen les lleis.

8. S'estableix que els poders públics han de promoure la igualtat de totes les persones amb independència de l'origen, la nacionalitat, el sexe, la raça, la religió, la condició social o l'orientació sexual.

### **Article 41. Perspectiva de gènere**

1. Els poders públics han de garantir el compliment del principi d'igualtat d'oportunitats entre dones i homes en l'accés a l'ocupació, en la formació, en la promoció professional, en les condicions de treball –inclosa la retribució– i en totes les altres situacions. A més, també han de garantir que les dones no siguin discriminades per embaràs o maternitat.

2. Els poders públics han de garantir la transversalitat en la incorporació de la perspectiva de gènere i de les dones en totes les polítiques públiques per aconseguir la igualtat real i efectiva i la paritat entre dones i homes.

3. Les polítiques públiques han de garantir que s'afrontin de manera integral totes les formes de violència contra les dones i els actes de caràcter sexista i discriminatori; han de fomentar el reconeixement del paper de les dones en els àmbits cultural, històric, social i econòmic, i han de promoure la participació dels grups i les associacions de dones en l'elaboració i l'avaluació d'aquestes polítiques.

4. Els poders públics han de reconèixer i tenir en compte el valor econòmic de les tasques de cura i atenció en l'àmbit domèstic i familiar en la fixació de llurs polítiques econòmiques i socials.

5. Els poders públics, en l'àmbit de llurs competències, i en els supòsits que estableix la llei, han de vetllar perquè la lliure decisió de la dona sigui determinant en tots els casos que en puguin afectar la dignitat, la integritat i el benestar físic i mental, en particular pel que fa al cos propi i a la seva salut reproductiva i sexual.

### Llei orgànica 3/2007, de 22 de març, per a la igualtat efectiva de dones i homes

Aquesta Llei neix per combatre totes les desigualtats envers les dones que es donen en tots els àmbits, com la violència de gènere, la discriminació salarial, la mala conciliació laboral, personal i familiar, i la poca presència femenina en espais de presa de decisions.

La llei es crea davant la necessitat d'incorporar mesures dirigides a totes les manifestacions existents de discriminació, directa o indirecta, per raó de sexe, com ara la violència masclista, la discriminació salarial, la manca de corresponsabilitat, l'elevada taxa d'atur femení..., promoure la igualtat real entre dones i homes i trencar amb els estereotips socials que impedeixen aquesta igualtat real.

El títol IV tracta íntegrament al dret a la feina en igualtat d'oportunitats, amb diversos capítols dedicats a combatre la desigualtat en el món laboral. I és al capítol III que es parla dels plans d'igualtat de les empreses, concretament l'article 45, sobre l'elaboració i aplicació dels plans d'igualtat, i en què s'exposa que "les empreses estan obligades a respectar la igualtat de tracte i d'oportunitats en l'àmbit laboral i, amb aquesta finalitat, hauran d'adoptar mesures dirigides a evitar qualsevol classe de discriminació laboral entre dones i homes.

### Reial decret legislatiu 5/2015, de 30 d'octubre, pel qual s'aprova la refosa de la Llei de l'Estatut Bàsic de l'Empleat Públic (TREBEP)

El Reial Decret Legislatiu 5/2015 recull l'obligatorietat de les administracions públiques de disposar d'un Pla Intern d'Igualtat amb la finalitat de respectar la igualtat de tracte i oportunitat en l'àmbit laboral i comptar amb les mesures necessàries per evitar qualsevol discriminació laboral.

### Reial decret 6/2019, d'1 de març, de mesures urgents per a la garantia de la igualtat de tracte i oportunitat entre dones i homes en la feina i en l'ocupació

Aquest Decret fa referència a la conciliació de la vida personal, familiar i laboral, i exposa l'aplicació dels permisos orientats no només al personal funcionari, sinó també al personal laboral de les administracions públiques.

### Reial decret 901/2020, de 13 d'octubre, pel qual es regulen els plans d'igualtat i registre i es modifica el Reial decret 713/2010, de 28 de maig, sobre registre i dipòsit de convenis i acords col·lectius de treball

La finalitat és que les empreses tinguin plans d'igualtat efectius i específics que posin èmfasi en el diagnòstic amb efectes reals i sense reproduir estereotips de gènere. En aquest sentit, el Reial Decret reforça la negociació i estipula les regles i el procediment de negociació, particularment en les empreses que no tenen representants legals.



També es recull el desenvolupament de mesures i sistemes de seguiment i avaluació, i se'n destaca la importància que s'adoptin criteris i terminis de revisió que garanteixin l'eficàcia i l'adequació dels plans d'igualtat.

Reial decret 902/2020, de 13 d'octubre, d'igualtat retributiva entre dones i homes

El Reial decret 902/2020 obliga les empreses a crear un registre retributiu, prèvia consulta amb el comitè d'empresa o delegats de personal, que inclogui els valors mitjans i les mitjanes dels salaris, els complements salarials i les percepcions extrasalarials de la plantilla desagregades per sexes i distribuïts per grups professionals, categories professionals o llocs de treball iguals o del mateix valor amb l'any natural com a període de referència. Les empreses que, a més, estiguin obligades a fer un pla d'igualtat, hauran d'incorporar al registre retributiu una justificació quan la mitjana aritmètica o la mitjana de les retribucions totals a l'empresa respecte d'un sexe amb relació a l'altre excedeixi del 25%, i hauran de fer una auditoria retributiva. També obliga a la realització d'una valoració de llocs de treball que permeti comprovar si existeix una retribució igual per treballs del mateix valor.

### **Àmbit autonòmic**

Llei 17/2015, de 21 de juliol, d'igualtat efectiva de dones i homes

La Llei d'igualtat efectiva de dones i homes, de competència autonòmica, es basa en la incorporació d'una perspectiva més interseccional que encasta la resta de desigualtats socials que pot patir una persona a la vida. Així, la llei té per objecte l'eliminació de la discriminació per raó de sexe, però també altres aspectes, com ara per ètnia, color, competències, discapacitat, orientació sexual, edat, classe social..., i n'exposa l'obligatorietat de les administracions i els poders públics de Catalunya en l'eliminació dels estereotips socials i els rols de gènere establerts tradicionalment.

Destaca la importància d'integrar el gènere de manera transversal en totes les activitats i polítiques que afecten la vida quotidiana de la ciutadania.

Per tant, aquesta llei té com a objectiu "establir i regular els mecanismes i els recursos per fer efectiu el dret a la igualtat i a la no-discriminació per raó de sexe en tots els àmbits, etapes i circumstàncies de la vida". Pretén, entre d'altres, afavorir una distribució corresponsible entre les dones i els homes, tant al mercat laboral com en les tasques domèstiques i de cures.

La secció tercera d'aquesta llei versa sobre el treball, l'ocupació i l'empresa, amb diversos articles dedicats a la igualtat efectiva de dones i homes en l'àmbit laboral.



## MARC NORMATIU DE LES VIOLÈNCIES MASCLISTES

### **Àmbit estatal**

#### Llei orgànica 15/2003, de 25 de novembre, de Reforma del Codi Penal

A la modificació del Codi Penal, a l'article 184 s'explicita que aquella persona que sol·liciti favors de naturalesa sexual en l'àmbit laboral de forma continuada i que provoqui una situació intimidatòria a la víctima es castigarà com a assetjament sexual.

A més, s'especifica que si l'autor de l'assetjament sexual és un superior, aquesta pena serà més elevada que l'anterior.

També s'hi incorpora el vessant LGBTI a través de l'article 314, que fa referència a la discriminació laboral deguda a l'orientació sexual.

#### Llei 1/2004, de 28 de desembre, de mesures de protecció integral contra la violència de gènere

Llei estatal que manifesta la problemàtica ciutadana de la violència masclista més enllà de la privacitat de la llar com a símbol més representatiu de l'existent desigualtat a la societat occidental. Aquesta llei és molt rellevant perquè fa explícita la definició de violència de gènere exposant que és una violència dirigida a les dones pel fet de ser-ho, considerades pels seus agressors sense drets mínims de llibertat, respecte i capacitat de decisió.

És l'article 2 el que fa referència a la garantia de drets laborals de conciliació per a víctimes de violència masclista. En aquesta línia, l'article 21 del capítol II està dedicat en completament als drets laborals i de Seguretat Social de les treballadores víctimes de violència de gènere.

Així, manifesta la necessitat d'incidir en la seva erradicació des dels poders públics, els quals són obligats a prendre mesures d'acció positiva per fer reals i efectius els drets de les dones.

### **Àmbit autonòmic**

Llei 5/2008, de 24 d'abril, del dret de les dones a erradicar la violència masclista.

Llei autonòmica que té la finalitat d'establir els mecanismes que contribueixin a l'erradicació de la violència masclista que pateixen les dones i avançar en garanties respecte al dret bàsic de les dones a viure sense cap manifestació d'aquesta violència.

La Llei manifesta l'expressió del terme violència masclista en considerar el masclisme com un concepte més general que defineix les cultures de domini, control i abús de poder dels homes sobre les dones i que ha imposat un model de masculinitat concret. Incorpora també les definicions de les diferents formes de violència que pateixen les dones (física, psicològica, sexual i econòmica) en el marc de les relacions socials.

És a l'article 5 de la Llei sobre el dret de les dones a erradicar la violència masclista on s'especifica la tipologia de violència en l'àmbit laboral i s'exposen els assetjaments per raó de sexe i l'assetjament sexual. Al capítol 7, es concreten les actuacions relacionades amb aquests tipus d'assetjaments en l'àmbit laboral.

### Llei 17/2020, de 22 de desembre, de modificació de la Llei 5/2008, del dret de les dones a la violència masclista

En aquesta llei s'incorporen les dones, nenes i adolescents transgènere com a víctimes de violència masclista i s'hi afegixen les definicions de diligència deguda, consentiment sexual i interseccionalitat, a més de noves formes de violència masclista (violència obstètrica, violència digital, violència de segon ordre i violència vicària) i noves mesures per prevenir violències masclistes com la coeducació i la formació obligatòria per a professionals de l'administració i càrrecs electes.

## MARC NORMATIU EN POLÍTIQUES DE DIVERSITAT SEXUAL I IDENTITAT DE GÈNERE

### **Àmbit internacional**

#### Declaració universal dels drets humans, 1948

Estableix el dret de tots els éssers humans a ser tractats amb igualtat: “Els drets humans són inherents a tots els éssers humans, sense distinció per raó de nacionalitat, lloc de residència, sexe, origen nacional o ètnic, color de pell, religió, llengua o qualsevol altra condició, com edat, discapacitat, estat de salut, orientació sexual o identitat de gènere.”

#### Pacte Internacional de Drets Civils i Polítics, 1966

El pacte desenvolupa els drets civils i polítics i les llibertats recollides en la Declaració Universal dels Drets Humans, i en l'article 26 estableix que “totes les persones són iguals davant la llei i tenen dret sense discriminació a la mateixa protecció de la llei. Pel que fa a això, la llei prohibirà qualsevol discriminació i garantirà a totes les persones protecció igual i efectiva contra qualsevol discriminació per motius de raça, color, sexe, idioma, religió, opinió política o de qualsevol mena, origen nacional o social, posició econòmica, naixement o qualsevol altra condició social”.

### Declaració de Mont-real sobre els drets humans dels LGBT, 2006

Document elaborat per la Conferència Internacional sobre els Drets Humans LGBT amb la finalitat de conscienciar internacionalment sobre aquest àmbit a partir de la violació de determinats drets humans que conté en la Declaració Universal dels Drets Humans, que s'estava produint.

### Principis de Yogyakarta, 2006

L'any 2006 un grup d'experts en drets humans d'Indonèsia van desenvolupar i adoptar per unanimitat 29 principis anomenats Principis de Yogyakarta, presentats un any després en una declaració conjunta davant el Consell de Drets Humans de les Nacions Unides per 54 estats, una situació que permet a aquest òrgan ratificar estàndards legals internacionals vinculants als estats. Aquests principis fan referència a l'aplicació de la legislació internacional de drets humans en relació amb l'orientació sexual i la identitat de gènere i són rellevants perquè posen en relleu la situació d'especial vulnerabilitat que pateixen les persones que pertanyen al col·lectiu LGBTIQ. Si bé en teoria el marc normatiu les protegeix, a la pràctica els seus drets són vulnerats per la seva orientació sexual o la seva identitat de gènere.

### Resolució 17/19, del Consell de Drets Humans de les Nacions Unides, 2011

És la primera resolució de les Nacions Unides pel que fa a drets humans, orientació sexual i identitat de gènere a causa de la seva preocupació pels actes de violència i de discriminació efectuats en els homosexuals i transsexuals.

L'aprovació d'aquesta resolució va fer possible la creació del primer informe oficial en aquest àmbit de les Nacions Unides, un document preparat per l'Oficina de l'Alt Comissionat de les Nacions Unides per als Drets Humans i que incloïa, a part de proves en què es contemplava una pauta sistemàtica de violència i discriminació cap a aquestes persones, unes recomanacions en la protecció dels drets humans dels LGBT. D'aquesta manera, les conclusions i les recomanacions de l'estudi van fer possible l'any 2012 la formació de la primera base d'una taula rodona que fa referència a aquest àmbit celebrada en el Consell de Drets Humans de les Nacions Unides.

### Resolució 32/2, del Consell de Drets Humans de les Nacions Unides, "Protecció contra la violència i la discriminació per motius d'orientació sexual i identitat de gènere", 2016

Reafirma que tots els éssers humans neixen lliures i iguals en dignitat i drets i adopta accions compromeses amb els drets humans, la identitat de gènere i l'orientació sexual. Designa la figura d'un expert independent sobre la protecció contra la violència i la discriminació per motius d'orientació sexual o identitat de gènere.

## **Àmbit comunitari**

### Carta de Drets Fonamentals de la Unió Europea, 2000

Censura legalment la discriminació per motius d'orientació sexual: “Es prohibeix qualsevol discriminació, i en particular l'exercida per raó de sexe, raça, color, orígens ètnics o socials, característiques genètiques, llengua, religió o conviccions, opinions polítiques o de qualsevol altre tipus, pertinença a una minoria nacional, patrimoni, naixement, discapacitat, edat o orientació sexual.”

Directiva 2000/78/CE, del Consell, de 27 de novembre de 2000, relativa a l'establiment d'un marc general per a la igualtat de tracte a la feina i l'ocupació

Estableix un marc general per garantir la igualtat de tracte al lloc de treball a les persones membres de la UE, independentment del seu sexe i orientació sexual, i obliga tots els països de la UE a proporcionar protecció jurídica contra la discriminació a l'hora de sol·licitar un lloc de treball, obtenir una promoció i assistir a formació, així com en matèria de condicions de treball, salari i acomiadament.

Directiva 2006/54/CE, del Parlament Europeu i el Consell de la Unió Europea, i Directiva 79/7/CEE

Aquestes directives protegeixen les persones transgènere en la seva vida professional davant la discriminació per canvi de sexe.

Resolució del Parlament Europeu, de 24 de maig de 2012, sobre la lluita contra l'homofòbia a Europa

Es condemna tota discriminació basada en l'orientació sexual i la identitat de gènere, lamenta que es vulnerin els drets de les persones LGTB en alguns estats de la Unió Europea i demana que els estats membres garanteixin la protecció de les persones lesbianes, gais, bisexuals i transsexuals davant l'LGBTifòbia.

A més, manifesta la preocupació davant l'existència de lleis LGBT-fòbiques i exposa que els estats membres de la Unió Europea han de ser exemplars en l'exercici i la protecció del dret a la diversitat sexual i de gènere.

### Informe Lunacek del Parlament Europeu, 2014

Malgrat que l'Informe Lunacek estableix únicament recomanacions i no es tracta d'una directiva de compliment obligat, la seva aprovació suposa una fita important en la lluita pels drets LGTB a Europa.

En matèria de transsexualitat, el text reclama als estats membres que estableixin o revisin els procediments jurídics de reconeixement de gènere amb la finalitat de respectar el dret a la dignitat i la integritat física de les persones transsexuals. També demana a la Comissió i a l'Organització Mundial de la Salut que continuïn treballant per suprimir els trastorns d'identitat de gènere de la llista de trastorns mentals i de comportament.

En matèria d'incitació a l'odi, el text demana que el marc actual de la Unió Europea sobre la "lluita contra determinades formes i manifestacions de racisme i xenofòbia mitjançant el dret penal" sigui reformulat per incloure altres formes de delictes motivats per prejudicis i incitació a l'odi, entre aquests per raó d'orientació sexual i identitat de gènere.

### Estratègia per a la igualtat de les persones LGBTIQ 2020-2025

El 2020, la Comissió Europea presenta la primera estratègia per a la igualtat de les persones LGBTIQ de la UE mitjançant la incorporació dels delictes d'incitació a l'odi i els delictes LGBTI-fòbics a la llista de delictes de la UE. Es defineixen en l'estratègia una sèrie d'accions específiques enfocades a combatre la discriminació, garantir la seguretat de les persones LGBTIQ i protegir els drets de les famílies LGBTIQ i la igualtat LGBTIQ a tot el món.

## **Àmbit estatal**

### Constitució espanyola, 1978

La protecció dels drets de les persones LGTBIQ es garanteix a l'article 14 de la CE: "Els espanyols són iguals davant la llei, sense que pugui prevaler cap discriminació per raó de naixement, raça, sexe, religió, opinió o qualsevol altra condició o circumstància personal o social."

### Llei 13/2005, d'1 de juliol, per la qual es modifica el Codi Civil en matèria de dret a contreure matrimoni

Aquesta modificació del Codi Civil permet el matrimoni entre persones del mateix sexe i fa èmfasi en la lliure opció sexual i afectiva per a persones del mateix sexe, amb la voluntat que siguin lliures de desenvolupar la seva personalitat i els seus drets en igualtat de condicions.

### Llei 14/2006, de 26 de maig, sobre tècniques de reproducció humana assistida

Regula els drets de les dones lesbianes en matèria de reproducció humana assistida i exposa que qualsevol dona de més de divuit anys i amb plena capacitat d'obrar podrà ser usuària de les tècniques regulades per la lleí, amb independència del seu estat civil i orientació sexual.

Llei 3/2007, de 15 de març, reguladora de la rectificació registral de la menció relativa al sexe de les persones

Llei que recull la capacitat de totes les persones amb nacionalitat espanyola i majoria d'edat a sol·licitar la rectificació de la menció registral del sexe i del nom.

**Àmbit autonòmic**

Llei 11/2014, de 10 d'octubre, per garantir els drets de lesbianes, gais, bisexuals, transgènere i intersexuals i per l'homofòbia, la bifòbia i la transfòbia

L'objectiu d'aquesta llei autonòmica és desenvolupar i garantir els drets de lesbianes, gais, bisexuals, transgènere i intersexuals i evitar-los situacions de discriminació i violència, i assegurar així a Catalunya la lliure vivència de la diversitat sexual i afectiva en plena llibertat. Aquesta llei es configura amb la voluntat de reduir la discriminació i l'LGBTIfòbia i fomentar els valors de la igualtat, el respecte i la tolerància entre la ciutadania.

La llei recull l'obligatorietat dels diversos àmbits que configuren la vida quotidiana de les persones a incorporar la perspectiva de la diversitat sexual i de gènere, incidint en el reconeixement de drets i llibertats de les persones LGBTI, i en el desenvolupament de mesures concretes segons les necessitats específiques de lesbianes, gais, bisexuals, transsexuals i intersexuals.

Aquesta llei s'articula amb un seguit de mesures que tenen per objectiu garantir els drets de lesbianes, gais, bisexuals, transgènere i intersexuals, així com l'homofòbia, la bifòbia i la transfòbia. S'hi incorporen polítiques que vetllen per garantir el lliure desenvolupament de la diversitat sexual i de gènere per evitar les situacions de violència i discriminació a les quals són sotmeses les persones LGTBI.

Llei 19/2020, de 30 de desembre, d'igualtat de tracte i no discriminació

L'objectiu de la **Llei d'igualtat de tracte i no discriminació** és establir els principis i regular les mesures i els procediments per garantir i fer efectius el dret a la igualtat de tracte i a la no-discriminació, el respecte a la dignitat humana i la protecció davant qualsevol forma, acte o conducta de discriminació que es doni en l'àmbit territorial d'aplicació d'aquesta llei per raó de naixement o lloc de naixement; procedència, nacionalitat o pertinença a una minoria nacional; raça, color de pell o ètnia; opinió política o d'una altra índole; religió, conviccions o ideologia; llengua; origen cultural, nacional, ètnic o social; situació econòmica o administrativa, classe social o fortuna; sexe, orientació, identitat sexual i de gènere o expressió de gènere; ascendència; edat; fenotip, sentit de pertinença a grup ètnic; malaltia, estat serològic; discapacitat o diversitat funcional, o per qualsevol altra condició, circumstància o manifestació de la condició humana, real o atribuïda.

Així mateix, pretén promoure l'erradicació del racisme i la xenofòbia; de l'antisemitisme, la islamofòbia, l'arabofòbia, la cristianofòbia, la judeofòbia o l'antigitanisme; de l'aporofòbia i l'exclusió social; del capacitisme; de l'anormalofòbia; del sexisme; de l'homofòbia o la lesbofòbia, la gaifòbia, la transfòbia, la bifòbia, la intersexofòbia o l'LGBTIfòbia, i de qualsevol altra expressió que atempti contra la igualtat i la dignitat de les persones.

## FUNCIONS DELS ENS LOCALS

La Llei 7/1985, reguladora de les bases de règim local. En l'article 28, estableix que els municipis poden realitzar activitats complementàries a les pròpies d'altres administracions públiques, particularment les relatives a l'educació, la cultura, la promoció de la dona, l'habitatge, la sanitat i la protecció del medi ambient.

La Llei 26/1985, de serveis socials de Catalunya. En l'article 5, atorga a les administracions locals la promoció d'actuacions que permetin prevenir i eliminar qualsevol discriminació per raons de raça, sexe o per qualsevol altra condició o circumstància personal o social.

Decret Legislatiu 2/2003, de la Llei municipal i de règim local de Catalunya, que estableix que per a la gestió dels seus interessos el municipi també pot exercir activitats complementàries a altres administracions públiques, particularment a les relatives a la promoció de la dona, entre d'altres.

Reial Decret-Llei 9/2018, de 3 d'agost, de mesures urgents per al desenvolupament del Pacte d'Estat contra la violència de gènere. La Disposició Final Primera de l'esmentada norma modifica la Llei 7/1985, de 2 d'abril, Reguladora de les Bases de Règim Local, afegint un paràgraf o) a l'apartat 2 de l'article 25 de la Llei, amb la redacció següent:

“o) Actuacions en la promoció de la igualtat entre homes i dones així com contra la violència de gènere.”

Aquesta modificació legislativa és significativa perquè atribueix als municipis competències pròpies en les matèries de promoció de la igualtat entre homes i dones, així com contra la violència de gènere, que hauran d'exercir en els termes de la legislació de l'Estat i de la Comunitat Autònoma.

El Reial Decret-Llei 9/2018 també preveu, en la Disposició Final Tercera, la distribució de fons destinats al compliment del Pacte d'Estat en matèria de violència de gènere, assignats als ajuntaments per programes dirigits a l'erradicació de la violència de gènere.

Els serveis especialitzats en atenció a les dones i violències masclistes a nivell local son els SIAD, Serveis d'Informació i Atenció a les Dones (SIAD) que despleguen part de les polítiques locals feministes en la mesura que són un instrument de garantia de drets. Els SIAD ofereixen informació, orientació i assessorament en tots els aspectes relacionats amb la vida de les dones (àmbit laboral, social, personal, familiar i altres), de promoció dels drets de les dones i de detecció i primera atenció i acompanyament en l'abordatge de les violències masclistes, des d'una perspectiva interseccional. Aquests serveis es destinen a totes les dones, especialment a les que es troben en situacions de violència masclista.

Els SIAD són serveis de titularitat pública de la Generalitat de Catalunya proveïts pels ens locals (Consells Comarcals i Ajuntaments de més de 20.000 habitants).



# ANNEX 3. PROTOCOL MARC PER UNA INTERVENCIÓ AMB DILIGÈNCIA DEGUDA EN SITUACIONS DE VIOLÈNCIES MASCLISTES

El Protocol Marc és un document de bases que conté un nou paradigma d'intervenció i, per tant, reconfigura el marc conceptual des del qual comprenem les violències masclistes. Aquest paradigma posa les dones, infants i adolescents al centre. Per això, té com a fil conductor els seus drets i necessitats, els quals han d'orientar en tot moment la intervenció de manera que garanteixi l'accés efectiu.

Podeu consultar el document complet a:

<https://igualtat.gencat.cat/web/.content/Ambits/violencies-masclistes/coordinacio-treball-xarxa/protocol/Protocol-Marc-2022.pdf>

# ANNEX 4. PROTOCOLS DEL TERRITORI

**Protocol d'actuacions per prevenir la mutilació genital femenina. Generalitat de Catalunya:**

[https://igualtat.gencat.cat/web/.content/Ambits/antiracisme-migracions/prevencio-violencia-masclista/mutilacio-genital/Protocol\\_mutilacio\\_catala.pdf](https://igualtat.gencat.cat/web/.content/Ambits/antiracisme-migracions/prevencio-violencia-masclista/mutilacio-genital/Protocol_mutilacio_catala.pdf)

**Protocol per a la prevenció i l'abordatge del matrimoni forçat a Catalunya. Generalitat de Catalunya:**

<https://igualtat.gencat.cat/web/.content/Ambits/antiracisme-migracions/prevencio-violencia-masclista/matrimonis-forcats/Protocol-per-a-la-prevencio-i-labordatge-del-matrimoni-forcat-1.pdf>

# ANNEX 5. FITXA DE CAS PER LA COMISSIÓ DE SEGUIMENT DEL PROTOCOL



## FITXA DE CAS PER LA COMISSIÓ DE SEGUIMENT DE CASOS DEL PROTOCOL D'ABORDATGE DE LES VIOLÈNCIES MASCLISTES DE GRANOLLERS

### 1. DADES GENERALS

NÚMERO D'EXPEDIENT			
DNI O NIE			
NOMBRE FILLS/ES		EDATS FILLS/ES	

### 2. SERVEIS

SERVEI REFERENT			
PROFESSIONAL REFERENT			
ALTRES SERVEIS QUE INTERVENEN:			
SERVEI		REFERENT	
SERVEI		REFERENT	
SERVEI		REFERENT	

### 3. TIPUS DE VIOLÈNCIA (es poden marcar diverses opcions)

V. FÍSICA	
V. PSICOLÒGICA	
V. SEXUAL	
V. OBSTÈTRICA I VULNERACIÓ DE DRETS SEXUALS I REPRODUCTIUS	
V. ECONÒMICA	
V. DIGITAL	
V. SEGON ORDRE (a l'entorn de la víctima)	

V. VICÀRIA (a fills/es)	
VIOLÈNCIA GENITAL	
MATRIMONIS FORÇATS	



#### 4. ÀMBITS DE LA VIOLÈNCIA (es poden marcar diverses opcions)

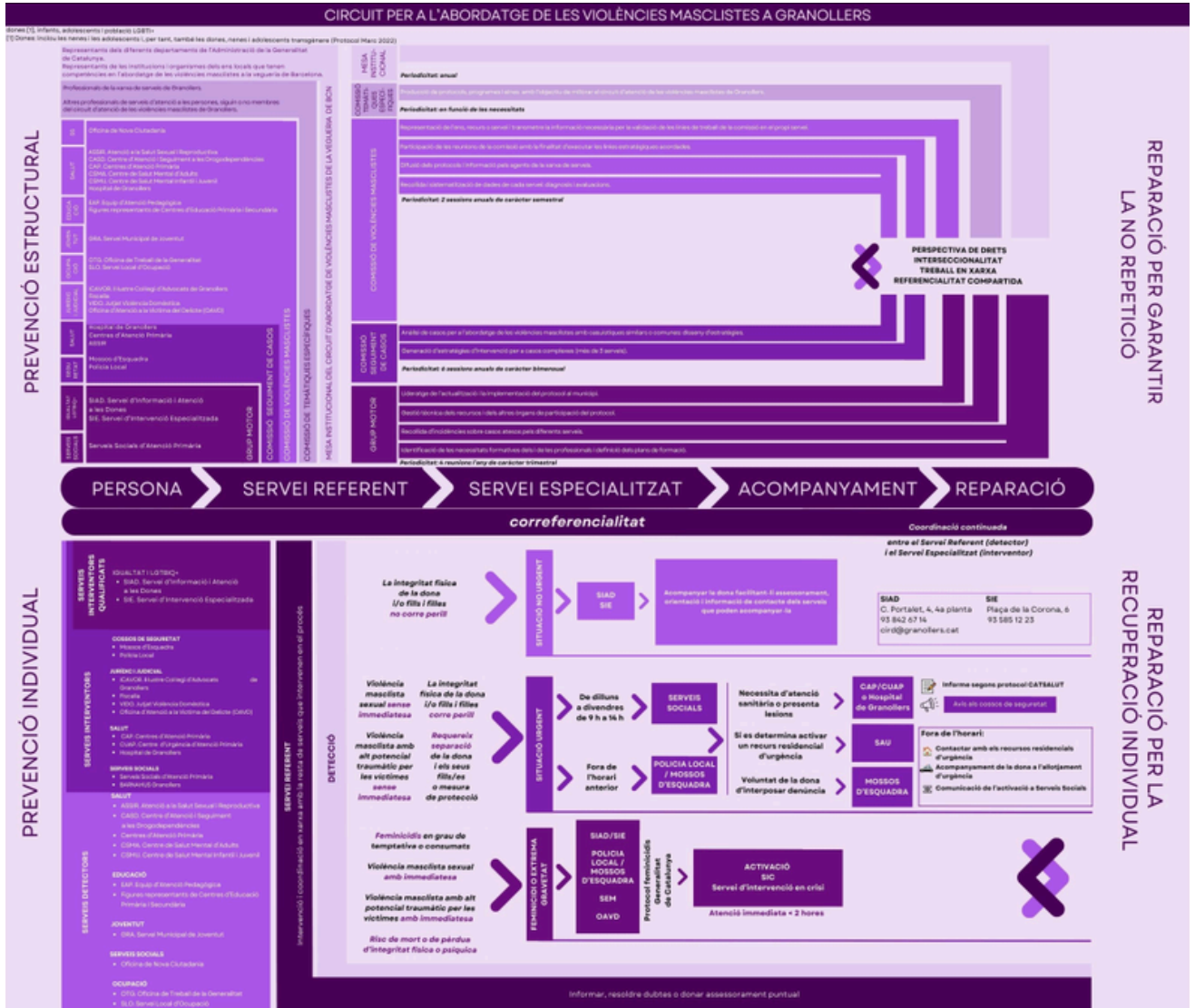
ÀMBIT DE LA PARELLA	
ÀMBIT FAMILIAR	
ÀMBIT LABORAL	
ÀMBIT SOCIAL O COMUNITARI	
ÀMBIT DIGITAL	
ÀMBIT INSTITUCIONAL	
ÀMBIT VIDA POLÍTICA I ESFERA PÚBLICA DE LES DONES	
ÀMBIT EDUCATIU	
ÀMBIT SALUT SEXUAL I REPRODUCTIVA/ OBSTÈTRICA	

#### 5. DESCRIPCIÓ DEL CAS

Descripció i antecedents del cas:
Actuacions realitzades pels serveis:
Situació actual de la dona i/o els fills i filles, si n'hi ha:
Demanda a la comissió de seguiment:

\*Enviar la fitxa degudament complimentada i encriptada a [protocolvmg@granollers.cat](mailto:protocolvmg@granollers.cat) com a màxim tres dies laborables abans de la Comissió de Casos. Per a qualsevol consulta podeu contactar amb el SIAD de Granollers al 93 842 6714

# ANNEX 6. CIRCUIT PER A L'ABORDATGE DE LES VIOLÈNCIES MASCLISTES A GRANOLLERS



# ANNEX 7. EINA BÀSICA PER A LA VALORACIÓ DE LA DERIVACIÓ A UN SERVEI ESPECIALITZAT

Malgrat en el Protocol Marc s'estableix que la referencialitat en casos de violències masclistes podrà ser des de qualsevol dels serveis de la Xarxa d'Atenció, i que cal respectar la vinculació de les dones en els serveis, en casos en que calgui assessorament, es podrà:

1. En cas que la vinculació es realitzi en un recurs no especialitzat i la dona no vulgui ser derivada a un recurs especialitzat, el/la professional referent de la dona podrà sol·licitar assessorament i acompanyament al SIAD o al SIE que podrà realitzar un seguiment del cas a través de la professional referent del servei on està vinculada la dona.

2. En cas que es valori necessària la derivació a un servei especialitzat, i per garantir que la dona que pateix la violència masclista és atesa de manera adequada és important establir algunes variables per definir quin servei l'atén:

Criteris a tenir en compte per la valoració i derivació	1. L'accés o el canal d'entrada escollit per la dona per explicar la seva situació
	- La dona va elegir aquest servei per alguna raó concreta? (Proximitat, coneix una professional, recomanació, etc.);
	- La dona va accedir derivada o sola?
	2. El posicionament de la dona davant el procés
	- La dona és conscient de viure una situació de violència masclista?
	- La dona vol abordar aquesta situació?
	- La dona se sent capaç d'abordar aquesta situació?
	3. El diagnòstic, un cop realitzada l'exploració
	- Hi ha risc per a la dona? Quin/quins riscos?
	- És una situació urgent?
	- Quina ha de ser la primera acció?
	4. La demanda de la Dona
	- La dona té una demanda clara i explícita?
	- La dona fa demandes implícites i s'ha de fer un procés amb ella per treballar la demanda explícita?
	- La dona demana un recurs/servei específic?
	- La dona demana una solució específica?
- Podem abordar les necessitats de la dona en el nostre servei?	
- La dona té vincle amb un altre servei de la xarxa?	

# ANNEX 8. EINA PER A LA VALORACIÓ DEL RISC

La valoració del risc es realitza una vegada detectada la situació de violència i implica realitzar una exploració professional per valorar els elements que componen tota la situació. La valoració del risc ens ha d'orientar en quines accions calen dur a terme i amb quina celeritat.

La valoració del risc es pot fer en diferents moments vitals de la persona atesa si es considera necessari. Una vegada realitzada l'exploració de la situació i la valoració del risc es podrà concloure si el cas requereix una intervenció urgent o no urgent.

És important tenir en compte en fer aquesta exploració:

- S'ha de realitzar una valoració del risc individualitzada i contextualitzada. En cas d'utilitzar alguna eina cal emmarcar els resultats amb la situació específica.
- S'ha de realitzar de forma conjunta amb la persona afectada en format d'entrevista semiestructurada (intentant evitar fer les preguntes de forma directa i en cap cas el test en mà) per realitzar l'exploració de forma acollidora.
- Cal tenir en compte el posicionament de la dona respecte a la violència, ja que pot ser que no hi hagi consciència de l'impacte de la problemàtica o que la violència estigui normalitzada.
- S'ha de garantir que la persona atesa coneix totes les informacions necessàries, els recursos disponibles i l'accés als seus drets que faciliten la resolució de la situació en què es troba.
- Els diferents serveis de la xarxa podem estar fent servir diferents escales de valoració del risc amb resultats diferents per a una mateixa situació.

Existeixen diferents escales de valoració de risc i escales d'indicadors per a la valoració de l'estat emocional de la dona, per tal de permetre una valoració objectiva, lliure de discrecionalitats o biaixos professionals. Es tracta d'eines validades pels recursos municipals i, encara que no tenen caràcter probatori en l'àmbit jurídic, sí que són indicatives de la violència patida.

- **Protocol RVD-BCN[1]** és l'eina validada des del 2012 dirigida a professionals i que estima la probabilitat d'aparició d'una conducta violenta física greu a curt termini (sis mesos) en situacions de violència masclista en l'àmbit de la parella o exparella.
- **Instrument d'avaluació de les necessitats de les víctimes de violència en l'àmbit familiar del Programa de Seguiment a les víctimes de violència en l'àmbit familiar des de l'OAVD[2]** (Oficina d'atenció a la víctima del delicte) que permet identificar les necessitats de les víctimes amb les que s'intervé i les àrees de més vulnerabilitat.
- **Sistema VioGen[1]** és l'eina de valoració del risc l'Estat de Seguretat del Ministeri d'Interior que es va posar en funcionament el 2017 i utilitzen els cossos de seguretat (Mossos d'Esquadra) d'acord amb la Llei Orgànica 1/2004.

[1][https://ajuntament.barcelona.cat/dones/sites/default/files/documentacio/rvd-](https://ajuntament.barcelona.cat/dones/sites/default/files/documentacio/rvd-bcn_protocol_de_valoracio_del_risc_de_violencia_contra_la_dona_per_part_de_la_seva_parella_o_exparella.pdf)

[bcn\\_protocol\\_de\\_valoracio\\_del\\_risc\\_de\\_violencia\\_contra\\_la\\_dona\\_per\\_part\\_de\\_la\\_seva\\_parella\\_o\\_exparella.pdf](https://ajuntament.barcelona.cat/dones/sites/default/files/documentacio/rvd-bcn_protocol_de_valoracio_del_risc_de_violencia_contra_la_dona_per_part_de_la_seva_parella_o_exparella.pdf)

[2][https://repositori.justicia.gencat.cat/bitstream/handle/20.500.14226/525/debat\\_bat\\_programaVictimesFamilia\\_r.pdf?sequence=4&isAllowed=v](https://repositori.justicia.gencat.cat/bitstream/handle/20.500.14226/525/debat_bat_programaVictimesFamilia_r.pdf?sequence=4&isAllowed=v)

D'acord amb el "Programa de Seguiment a les Víctimes de violència en l'àmbit familiar des de l'OAVD i l'instrument que proposen aquests són els elements de la situació de violència que es proposen a explorar i poden servir de guia per als professionals:

1. Gravetat dels fets
2. Mesures de protecció i mecanismes d'afrontament
3. Característiques i posicionament de la víctima davant la violència
4. Característiques i posicionament de l'agressor davant la violència
5. Relació víctima - agressor

### **1.Gravetat dels fets.**

- Tipologia de violències masclistes: identificades a partir de les situacions viscudes (física, psicològica, sexual, social, econòmica...)
- Intensitat de les violències viscudes (gravetat) i evolució d'aquesta al llarg del temps
- Freqüència i duració i intensitat dels episodis durant els últims mesos
- Extensió a altres persones: entorn de la víctima amb especial vulnerabilitat a infants, adolescents i/o persones grans
- Impacte de les violències vers el/les seus/ves fills/es en cas que n'hi hagi

### **2.Mesures de protecció (amb relació als fets)**

- Jurídiques i/o policials: ATENPRO, ordre de protecció (vigent, extingides o sense mesures)
- Socials i de recursos: entorn de suport i protecció
- Personals: mecanismes d'autoprotecció i posicionament davant la violència

### **3.Característiques i posicionament de la víctima davant la violència**

- Situació social de la víctima: xarxa de suport (aïllament), situació econòmica (ingressos), situació administrativa, barrera idiomàtica, situació d'habitatge i càrregues familiars
- Característiques personals de la víctima: edat (menys de divuit o més de seixanta-cinc anys), diversitat cognitiva i/o física, problemàtica de salut mental i/o consums de tòxics.
- Amb relació a la violència: relacions de violència anteriors, valors i creences que justifiquen la submissió i/o la violència, manca de consciència de la problemàtica, manca de percepció del risc i resistència al canvi.



## **1. Característiques i posicionament de l'agressor davant la violència**

- Situació de risc social: manca de xarxa de suport (aïllament), situació econòmica (ingressos), situació administrativa i situació d'habitatge
- Característiques personals de l'agressor: problemàtica de salut mental (ideacions de suïcidi, manca de control d'impulsos...) i/o consums de tòxics
- Amb relació a la violència: reconeixement o no de la violència, culpabilització a la víctima, antecedents de violència anteriors, trencaments de condemna, parador desconegut, excarceració de risc alt i/o tinença d'armes.

## **2. Relació víctima-agressor**

- Tipologia de la relació: puntual, familiar (ascendent o descendent, parella o exparella), laboral i/o social. Avaluació de la relació de poder.
- Estat de la relació: Manteniment, trencament (si és recent) i/o a través de tercers. En cas de manteniment avaluar mecanismes de control i/o assetjament.
- Factors de dependència: fills/es en comú, dependències econòmiques i/o habitatge.

# ANNEX 9. TRACTAMENT DE LES DADES

## **Protecció de dades**

La Protecció de dades sol ser un dels temes més complexos a tenir en compte en el moment de compartir informació, assessorar-se o derivar. Per aquesta raó, es presenta la principal legislació sobre aquest tema:

## **Protocol Marc per una intervenció coordinada contra la violència masclista**

El Capítol VIII de Recomanacions sobre la protecció de dades personals en els circuits territorials del Protocol Marc, que té el vistiplau favorable de l'Autoritat Catalana de Protecció de Dades, autoritza la comunicació de dades sense demanar el consentiment de la persona que viu violència sempre que la informació que es dona sigui la necessària, adequada i pertinent amb relació a les raons que motiven la coordinació, i en funció de qui dona i rep aquesta informació.

## **Llei catalana dels drets i les oportunitats en la infància i l'adolescència (2010)**

A l'article 24, punt 1.2. S'estableix que Les administracions implicades han de col·laborar i actuar coordinadament. Especialment en matèria de protecció dels infants i els adolescents ... Les dades que es poden cedir entre administracions sense consentiment de la persona afectada són les econòmiques, laborals, socials, educatives, de salut, policials i penals dels menors i de llurs progenitors, tutors o guardadors.

Entre d'altres, cal destacar l'article 33 de l'esmentada llei segons el qual els principis d'organització territorial dels Serveis Socials són fonamentalment la descentralització, la desconcentració i la coordinació i el treball en xarxes, per tant, la transmissió, comunicació i/o cessió de dades de caràcter personal en matèria de violència masclista s'erigeix en una eina necessària i eficaç per tal de prevenir i protegir els col·lectius més vulnerables en situació de violència masclista, entre els quals destaquem el dels infants i adolescents.

## **Llei catalana 12/2007, d'11 d'octubre, reguladora dels Serveis Socials**

Preveu dins les funcions dels Serveis Socials Bàsics i Especialitzats aquelles actuacions i gestions que permeten el tractament, comunicació i cessió de dades de caràcter personal, sense consentiment de l'infant o adolescent afectat o afectada, amb la finalitat de prevenir i la violència masclista.

Dades a cedir quan la finalitat és protegir a la dona- infants-adolescents

1.Per actuar d'urgència i per valorar la situació i establir conjuntament un pla de treball entre dos serveis o recursos d'àmbits funcionals diferents i en les comissions de treball de casos o entre totes les persones:

*Les que calguin per garantir la integritat de les dones i les seves filles i fills.*

*Es recomana: nom i cognoms, adreça, telèfon de la dona i dels infants o adolescents, valoració de la urgència, demanda de la dona, valoració de risc, intervenció feta, derivació, si s'ha interposat denúncia i si hi ha ordre de protecció.*

2. Per elaborar conjuntament l'informe a Fiscalia o Jutjat de Guàrdia entre dos serveis o recursos d'àmbits funcionals diferents

*Dades contingudes en el model d'informe de comunicació a Fiscalia del mateix centre/servei/protocol.*

*S'ha d'informar la dona, l'adolescent o l'infant de la comunicació als òrgans judicials.*

### **Dades a cedir quan la finalitat és promoure la vinculació als serveis del circuit**

Entre dos serveis o recursos d'àmbits funcionals diferents i en les comissions de treball de casos o entre totes les persones participants:

- Nom i cognoms de la dona, l'adolescent o infant
- Si ha arribat el recurs o no

Dades a cedir quan la finalitat és millorar o mantenir la qualitat de la intervenció

Amb la funció d'enfortir la coordinació (evitar de la victimització secundària) entre dos serveis o recursos d'àmbits funcionals diferents:

- Nom i cognoms de la dona, l'adolescent o nen/a.
- Telèfon de contacte.
- Filles/fills a càrrec.
- Demanda.
- Motiu de derivació.
- Intervenció feta.
- Professional/s de referència del servei derivador.
- Si caldrà fer un seguiment o coordinacions posterior

Cal assegurar-se que:

- Els canals utilitzats per a la cessió de dades siguin segurs
- La persona professional destinatària és qui diu ser

# ANNEX 10. RECURSOS DEL TERRITORI

- Servei d'Informació i Atenció a les Dones (SIAD). C/ del Portalet, 4, 4a planta 938.426.714 / [cird@granollers.cat](mailto:cird@granollers.cat)
- Servei d'Intervenció Especialitzada (SIE). Plaça de la Corona, 6, 3a planta. 935.851.223 / [sie.valles.oriental@gencat.cat](mailto:sie.valles.oriental@gencat.cat)
- Policia Local. C/ de la Princesa, 55. 938.426.692 / [governacio@granollers.cat](mailto:governacio@granollers.cat)
- Mossos d'Esquadra (Grup d'Atenció a la Víctima - GAV). C/ Olivar, 6. 938.608.500
- 900 900 120, una línia d'atenció a les dones en situació de violència masclista (operativa les 24 hores del dia i els 365 dies de l'any). Servei de la Generalitat de Catalunya.