

# Pla d'Acció per la Salut Mental de Granollers

2024 – 2030



## **Pla d'Acció per la Salut Mental de Granollers**

Ajuntament de Granollers

Servei de Salut Pública i Consum

Amb el suport de:



Amb la col·laboració de:



Octubre 2024

# Continguts

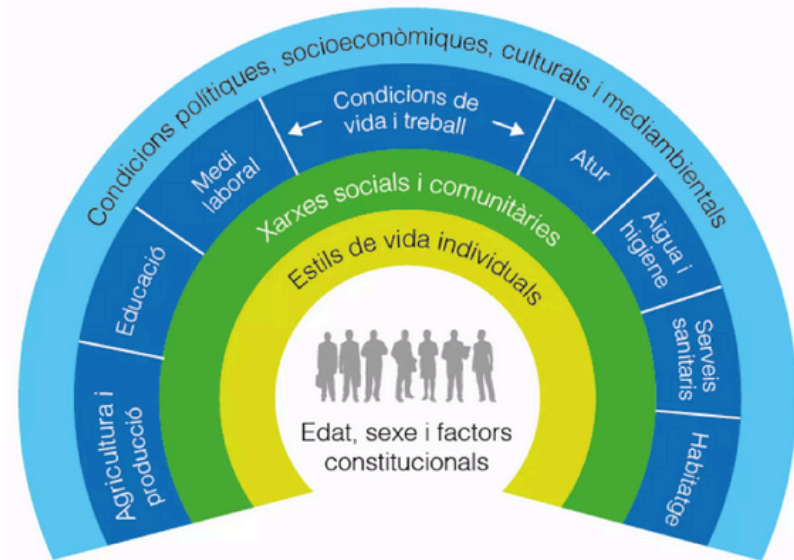
4	<b>INTRODUCCIÓ</b>
6	<b>CONTEXT I MARC ESTRATÈGIC</b>
6	Antecedents
10	Vinculació estratègica
11	<b>METODOLOGIA</b>
12	Descripció de les fases de treball
14	Descripció dels mecanismes de participació
17	<b>PLA D'ACCIÓ PER LA SALUT MENTAL DE GRANOLLERS</b>
18	Línies estratègiques i objectius
24	Fitxes detall de les accions
39	<b>MODEL DE GOVERNANÇA</b>
39	Estructura organitzativa
40	Seguiment i transparència
42	<b>ANNEXES</b>
42	Llista de participants en les sessions

# Introducció

La salut comunitària es defineix com el “conjunt d’actuacions, prestacions i serveis destinats a millorar la situació de salut de la comunitat en les seves dimensions físiques, psicològiques i socials, que actuen per mitjà de la capacitat col·lectiva d’adaptació positiva als canvis de l’entorn. La salut comunitària té en compte tant els elements tangibles i no tangibles de la comunitat com els seus sistemes de suport, les normes, els aspectes culturals, les institucions, les polítiques i les creences.” (Llei 18/2009 de Salut Pública de Catalunya). Dins de les diferents branques de la salut, la **salut mental** ha pres especial rellevància en els darrers anys, situant-se de manera destacada en l’agenda mediàtica i política. Aquesta es defineix, segons l’Organització Mundial de la Salut, com un estat de benestar mental, una part fonamental de la salut i un dret humà fonamental, i element essencial per al desenvolupament personal, comunitari i socioeconòmic (OMS, 2022).

El 80% dels determinants de la salut en general, i especialment de la salut mental, es troben fora del sistema sanitari i inclouen (més enllà dels factors individuals) **determinants socials** com l’habitatge, l’educació, l’entorn laboral i altres condicions de vida, així com les xarxes de suport social i comunitàries o les condicions polítiques, socioeconòmiques, culturals i mediambientals que envolten a la persona.

## Determinants socials de la salut



Cada comunitat té habilitats, interessos i experiències que constitueixen un bagatge valuós per afavorir la salut mental i el benestar emocional a través de l’autoestima, les estratègies d’afrontament, la resiliència, i les relacions socials. Els **actius en salut mental** són recursos que ajuden a millorar la capacitat de les persones i comunitats per mantenir, sostenir o enfortir el seu benestar emocional i psicològic, i inclouen individus, associacions, institucions, espais físics, activitats, etc. La comunitat i les administracions tenen un paper clau a l’hora d’identificar i promoure aquests actius de salut.

# Introducció

Durant molts anys, l'abordatge de la salut mental es va basar en un model biomèdic o biològic, centrat en l'estructura del sistema i els serveis, amb una atenció genèrica, reactiva i de predomini hospitalari, basada a assolir l'estabilització clínica de la simptomatologia, considerant els pacients com agents passius. Amb el temps es va avançar cap al model de la rehabilitació psicosocial, apostant per la millora clínica i funcional de la persona, una bona adhesió terapèutica, la desinstitucionalització i la integració social de la persona en l'entorn comunitari.

L'abordatge dels problemes de salut mental està basculant cada dia amb més força cap al treball en l'àmbit comunitari i assumint paradigmes d'atenció com el Model de Recuperació. Això no significa que els entorns assistencials clàssics perdin força, sinó que han de treballar per coordinar la seva resposta amb accions arrelades a la comunitat, que es configuren com el marc més important per donar suport a la persona i el seu entorn.



En conseqüència, és a la comunitat on cal desenvolupar una major intervenció a escala local, i és en aquest sentit que la ciutat de **Granollers**, primera de Catalunya en desenvolupar un Pla Antiestigma en Salut Mental l'any 2018, comptant amb el suport de la Taula de Salut Mental i Addiccions de Granollers i Comarca, inicia l'any 2022 el treball per dissenyar una estratègia de planificació de l'acció pública en l'àmbit de la salut mental.

Per fer aquest treball, l'Ajuntament de Granollers va disposar del suport i la col·laboració de la Diputació de Barcelona i la Federació Salut Mental Catalunya, que van aportar la seva experiència i coneixement específic en la planificació estratègica i l'àmbit de la salut mental.

La finalitat última d'aquest procés de treball va ser desenvolupar una acció municipal que incorporés l'empoderament, el benestar emocional, la recuperació del projecte de vida i la millora de la qualitat de vida de la ciutadania i les persones amb problemes de salut mental (primera persona).

El Pla d'Acció per la Salut Mental és una eina feta de manera compartida i transversal, i que servirà de guia per tots els serveis i agents vinculats a la salut mental al municipi, orientant les futures actuacions de l'Ajuntament, les entitats i els serveis especialitzats o d'atenció primària de la ciutat.

# Context i marc estratègic

## Antecedents

L'elaboració del Pla d'Acció per la salut mental de Granollers, s'han emmarcat en l'estratègia de planificació en l'àmbit de la salut mental que l'Ajuntament va iniciar amb l'elaboració de *l'Estudi de necessitats presents i futures i el mapa de recursos, en l'àmbit de la salut mental, al territori de Granollers i Cardedeu, l'any 2022*. Els resultats d'aquest Estudi van posar de manifest la necessitat d'articular un pla local d'acció per la salut mental al municipi.

Amb la finalitat de definir i organitzar un marc estratègic d'acció que treballi per la millora de la salut mental de la ciutadania, s'ha desenvolupat un treball participatiu seguint les línies marcades pels reptes i les necessitats identificades a l'Estudi.

L'Estudi va mostrar que existeixen grups de població en els que els factors de risc i els eixos de discriminació tenen una especial afectació en relació amb el seu benestar emocional, com els adolescents, les persones grans, les dones, o les persones amb precarietat laboral o d'origen estranger. Es van recollir també, les necessitats de suport i acompanyament de les persones amb problemes de salut mental i el seu entorn. Així mateix, es va destacar la importància del treball fet en el marc del Pla Antiestigma i la necessitat de millorar els espais de coordinació i el disseny de polítiques de salut mental amb una mirada àmplia. L'Estudi també va recollir els diferents serveis i recursos vinculats a la salut mental. Es pot consultar l'Estudi [aquí](#).

## Principals reptes identificats

Tenir en compte les necessitats de cada **grup social**

Tenir en compte les necessitats de cada **territori**

Seguir treballant en la lluita **AntiEstigma**

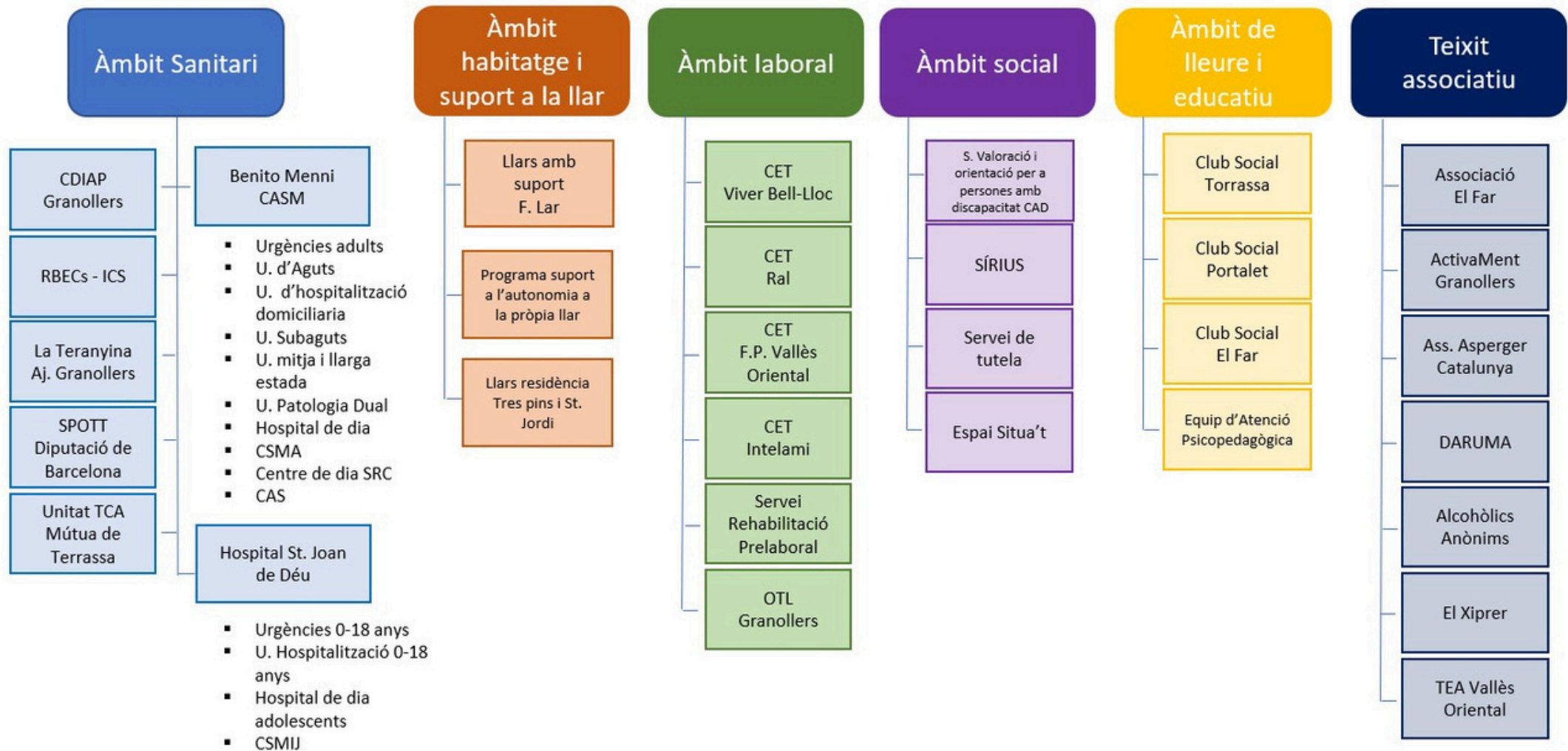
Millorar els espais de **coordinació**

Incrementar l'**acompanyament** a les persones cuidadores

Incorporar la veu de la **1a Persona** en les decisions

Establir un model de **governança**

## Recursos i serveis per la Salut Mental



## Context i marc estratègic

A partir d'aquests reptes i necessitats identificades a l'Estudi, l'any 2023 es va iniciar un treball, en el que han participat més de 60 persones, per definir les línies estratègiques que han de guiar la planificació i l'acció entorn de la salut mental els pròxims set anys a la ciutat de Granollers.

El treball que recull el Pla d'Acció per la Salut Mental de Granollers, està estructurat en **5 línies estratègiques**. Cada una d'elles compta amb un objectiu general i diferents objectius operatius que volen donar resposta a les necessitats detectades. A través de les sessions de treball, amb la participació d'agents i professionals del territori, es van recollir, prioritzar i definir un conjunt d'accions de treball que s'han classificat entre:



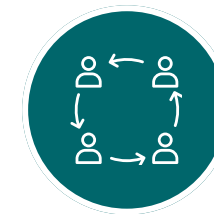
**Accions tractoras:** aquelles que s'han considerat prioritàries per la majoria d'agents, i que es creu que són necessàries, amb gran impacte i força per transformar la realitat de la comunitat i les persones amb problemes de salut mental.



**Accions proposta:** aquelles que s'han considerat viables i amb un impacte relatiu, i que està previst que es vagin desenvolupant entre 2024 i 2030.



**Observacions:** també s'han recollit aportacions, que tot i no materialitzar-se com accions concretes, es recomana tenir en compte a l'hora de pensar i dissenyar estratègies en el futur.





Encaix de l'Estudi de necessitats i les sessions per la definició d'accions



## Vinculació estratègica

Com s'ha dit a la introducció, la cura de la salut mental ha de ser una tasca compartida per la comunitat i que pot ser abordada des de diferents àmbits de la política pública. Sobretot quan parlem de l'atenció a persones en situació de vulnerabilitat o en les que conflueixen diferents eixos de discriminació.

Des de fa uns anys, la planificació estratègica i sectorial desenvolupada als diferents serveis de l'Ajuntament de Granollers ja preveu la cura del benestar emocional i la salut mental com un dels eixos prioritaris. En aquest sentit, s'ha tingut en compte els objectius i les accions previstes en els següents documents a l'hora de proposar i validar els objectius i accions del Pla d'actuació per la salut mental de Granollers.

La coordinació de les actuacions planificades en els diferents sectors de l'atenció pública, i el treball en xarxa entre els responsables d'aquests àmbits d'acció és clau per poder proveir a la comunitat d'uns serveis i recursos necessaris i eficients.



# Metodologia

El desenvolupament del Pla d'Acció per la Salut Mental de Granollers ha tingut una durada total de set mesos, iniciant-se el novembre de 2023 i finalitzant el maig de 2024.

Durant aquest temps, s'ha emprat una metodologia concreta basada en una sèrie de principis i valors que han guiat el procés al llarg dels mesos de treball en el municipi. Aquests són:

**La responsabilitat i participació** davant la promoció de la salut per part dels diferents actors del municipi (polítics, professionals i socials).

**La consciència i el pensament crític** davant els determinants i actius en salut mental del municipi.

**L'ecologia dels sabers**, assumint que tots els actors d'un entorn local tenen sabers i coneixements útils per enfortir i mobilitzar accions de promoció de la salut mental.

**La construcció comunitària** per afavorir l'articulació de sabers, persones, grups, xarxes i comunitats des dels desitjos de solidaritat, tolerància, respecte, suport mutu i reciprocitat davant la promoció de la salut mental.

**El compromís social i l'equitat en salut**, articulant el dret de tothom a la salut com a recurs per a la vida, en especial el dret de les persones i col·lectius en situació de major vulnerabilitat.

## El Grup Motor

El grup motor ha estat un element clau i estable en tot el procés duent a terme el seguiment i validació de cada pas. S'ha reunit un total de set vegades.

Els membres que han format part del grup motor són:

- Francesc Arolas, 6è tinent d'Alcaldia i regidor de Transparència i Bon Govern; Atenció a la Ciutadania; Medi Ambient i Espais Verds; Salut Pública i Consum.
- Conxita Font, Cap del Servei de Salut Pública i Consum.
- Àngels Coma. Tècnica de Salut Pública i Consum.
- Míriam Uri /Toni Padilla, Tècnics del Gra t'escolta, Servei de Joventut.
- Isabel Gil. Coordinadora del Servei Prelaboral
- Isabel Alcalde. Coordinadora de l'Associació Daruma i representant de la Taula de Salut Mental i Adiccions de Granollers i Comarca
- Laura Arrey. Referent de Benestar Emocional i Comunitari del CAP Vallès Oriental
- Marta Jovè. Activament Granollers.

## Descripció de les fases de treball

### Fase 1. Revisió i validació de les línies estratègiques amb el GM

En aquesta fase inicial, el treball es va centrar en la revisió i validació de les línies estratègiques que van ser proposades com a resultat de l'Estudi de necessitats.

Un cop concretats els membres del grup motor, es van fer algunes sessions de treball (novembre i desembre de 2023) per reflexionar entorn les línies proposades: la seva adequació, viabilitat, i prioritització. Després del debat en el si del grup motor, posant de manifest la mirada de salut mental comunitària i la importància dels determinants socials de la població, es van consensuar les 5 línies estratègiques i els seus objectius que donen resposta als reptes detectats a l'estudi i que conformen el Pla d'Acció per la Salut Mental de Granollers.



### Fase 2. Definició d'objectius i proposta de les accions per cada línia

Un cop consensuades les línies estratègiques i la proposta d'objectius per donar resposta a les necessitats específiques detectades a l'Estudi, es va desenvolupar la primera tanda de sessions dels 4 grups de treball per la definició d'accions.

En els grups es van convidar els agents del municipi que poguessin aportar la seva visió, experiència o tinguessin relació amb l'àmbit d'actuació. Els agents concrets que van participar es poden veure a l'annex. Principalment, es va convidar tècnics municipals, professionals de serveis o recursos, i membres d'entitats. En les sessions d'aquesta fase es va treballar la validació dels objectius, i es va promoure la proposta d'accions concretes per cada objectiu.

Amb el treball dels 4 grups es van recollir 54 accions, i 42 es van votar com a prioritàries.

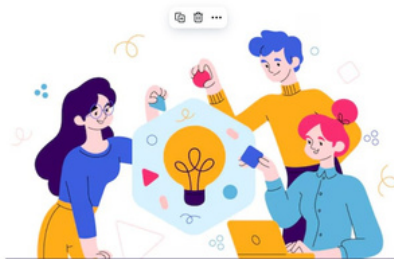


## Fase 3. Elaboració i redacció de les fitxes de les accions prioritzades

Un cop recollides i analitzades totes les accions proposades durant la primera convocatòria de sessions de treball, es van fer dues reunions amb el GM per revisar-les, debatre i decidir quines serien les accions tractores: aquelles accions que havien estat prioritzades en les primeres posicions i que a més podien englobar propostes similars o relacionades que van sorgir en més d'un grup de treball.

En total es van proposar 8 accions tractores que es van treballar en les sessions participatives de la Fase 3, on es va tornar a convocar als mateixos agents en cada grup, i en alguns casos es va ampliar el nombre d'agents per tal d'incloure aportacions que podien ser importants. L'objectiu d'aquestes trobades va ser la definició i resolució de la metodologia a seguir per cada acció, els agents implicats, indicadors i el cronograma aproximat.

La resta d'accions es recullen com accions proposada, en format fitxa amb una petita descripció i agents implicats.



## Fase 4. Redacció del Pla d'Acció per la Salut Mental

Després de dur a terme les dues sessions de treball amb tots els grups de participació, es va fer una sessió de presentació als grups polítics municipals per explicar la feina feta i els resultats obtinguts, i poder recollir les seves aportacions i priorització de les accions proposada. D'aquesta manera, es va garantir que tots els actors clau han tingut l'oportunitat de contribuir i validar el contingut del pla abans de la seva aprovació definitiva.

En aquesta última etapa, es va recopilar tot el treball fet durant les sessions grupals per donar lloc a la proposta definitiva del Pla d'Acció per la Salut Mental de Granollers. Amb aquest procés, el pla s'ha construït sobre la base del consens i la participació de totes les parts implicades.

## Descripció dels mecanismes de participació

La participació dels diferents agents de la comunitat i dels professionals vinculats a la salut mental, va ser un element clau en el desenvolupament del Pla d'Acció. A continuació es descriu en detall el contingut que es va treballar en cada un dels grups de participació i les dinàmiques que es van seguir en cada una de les sessions de treball.

### **GRUP 1: L1 - LA PROMOCIÓ DEL BENESTAR EMOCIONAL**

Dates de les sessions:

Sessió 1 - 26/01/24 / Sessió 2 - 23/02/24

El grup 1 es va centrar a treballar la promoció del benestar emocional i la prevenció dels problemes de salut mental des d'una mirada interseccional i de la territorialitat. Es va valorar la situació de diferents col·lectius de persones amb risc de patir malestar emocional i en els que intervenen diferents eixos de discriminació: dona, col·lectiu LGTBI+, persones migrants o joves amb família d'origen estranger, persones grans, persones amb discapacitat o neurodivergència, persones en situació d'exclusió i precarietat socioeconòmica, infants, adolescents i joves. Així mateix, es va tenir en compte la idiosincràsia i la realitat social de la població de cada barri de la ciutat de Granollers, per desenvolupar iniciatives en l'àmbit comunitari que responguin a necessitats concretes.

En aquest grup 1 es van convocar professionals que atenen aquests col·lectius i a entitats vinculades al municipi de Granollers, juntament amb tècnics o agents de la comunitat que coneixen les realitats de les diferents zones de la ciutat.

### **GRUP 2: L2 - LA LLUITA CONTRA L'ESTIGMA**

Dates de les sessions:

Sessió 1 - 19/1/24 / sessió 2 - 16/02/24

El grup 2 es va centrar en la lluita contra l'estigma associat a la salut mental, comptant amb la Comissió Antiestigma de la Taula de Salut Mental, per aprofitar la seva dinàmica de treball i la seva expertesa amb iniciatives de sensibilització, però amb la mirada centrada en el municipi de Granollers. L'objectiu va ser concretar accions a l'àmbit municipal, per consolidar i ampliar intervencions vinculades al Pla local Antiestigma de la ciutat.

En aquest grup 2 es van convocar principalment als agents actuals de la Comissió Antiestigma i es van sumar persones tècniques de l'ajuntament que estan relacionades amb la comunicació i amb la defensa dels drets humans, a part de les entitats en primera persona i de familiars.

# Metodologia

## GRUP 3: L5 – COORDINACIÓ I INTEGRACIÓ MUNICIPAL DEL PLA

Dates de les sessions:

Sessió 1 - 02/02/24 / sessió 2 - 01/03/24

El grup 3 es va centrar a promoure accions per la creació o revisió d'espais de coordinació municipals entre els diferents serveis d'atenció a les persones i serveis generals per la ciutadania, amb la finalitat d'incorporar la mirada de la salut mental en la planificació d'accions municipals de manera transversal.

En aquest grup 3 es va convocar els tècnics dels equips municipals de cultura, esports, habitatge, atenció a la ciutadania, participació social i comunitària, serveis socials i d'atenció a persones de la ciutat. Així com, a entitats en primera persona i famílies assumint un rol d'assessorament i aportació de visions i idees.

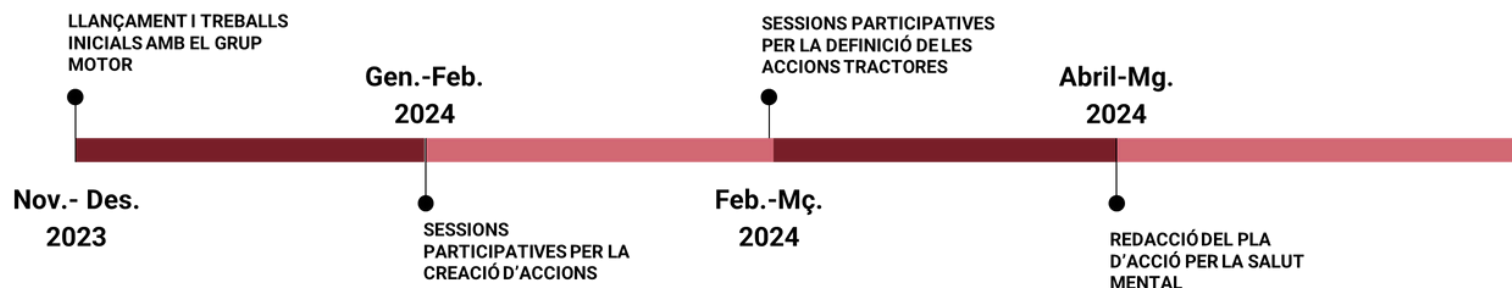
## GRUP 4: L3 i L4 – PARTICIPACIÓ DE LES PERSONES AMB PROBLEMÀTICA DE SALUT MENTAL I EL SUPORT AL SEU ENTORN

Dates de les sessions:

Sessió 1 - 02/02/24 / sessió 2 - 01/03/24

El grup 4 es va centrar a treballar l'empoderament i la participació de les persones amb problemàtica de salut mental com a agent clau per la planificació i implantació de les accions del Pla d'Acció per la Salut Mental de Granollers. Així mateix, es va treballar amb l'entorn més proper, posant èmfasi en la informació i l'acompanyament de les persones cuidadores i el seu important paper en el procés de recuperació de les persones amb problemes de salut mental.

En aquest grup 4 es van convocar a les entitats en primera persona, entitats de familiars i entitats mixtes. Així com, a personal municipal dels serveis d'atenció a les persones, com serveis socials, i dels centres d'atenció a la salut mental.



## DINÀMICA DE LA SESSIÓ 1:

**Presentació dels objectius i validació dels mateixos:** es van presentar els objectius proposats pel grup motor i es va convidar a fer esmenes o a afegir-ne de nous per tal de validar-los.

**Proposta i votació d'accions:** es va dividir als assistents en petits grups per fer una pluja de propostes d'acció per respondre als objectius validats. En plenari es van posar en comú les propostes i es van votar, individualment, les tres accions que es van considerar més útils o importants.

## DINÀMICA DE LA SESSIÓ 2:

**Presentació de les accions tractores:** Es van presentar al grup les accions tractores consensuades amb el grup motor.

**Realització de les fitxes d'acció:** Es va dividir les persones participants per grups segons l'acció tractora a la qual estan més vinculats. Es va treballar en equip sobre una fitxa de projecte per definir diversos aspectes com: la justificació, el pla de treball, els sectors/actors implicats, els recursos necessaris, el calendari d'execució, o les fites i indicadors de cada acció tractora.

L'esforç de convocatòria per veure representades totes les visions i poder comptar amb aportacions de diferents àmbits es va veure recompensat amb una àmplia participació en tots els grups i sessions.

Sessió 1	Grup 1 (L1)	Grup 2 (L2)	Grup 3 (L5)	Grup 4 (L3-4)
Ajuntament	15	4	17	3
Entitats, serveis o programes	11	8	2	24
<b>Total</b>	<b>26</b>	<b>12</b>	<b>19</b>	<b>27</b>

Sessió 2	Grup 1 (L1)	Grup 2 (L2)	Grup 3 (L5)	Grup 4 (L3-4)
Ajuntament	8	5	10	3
Entitats, serveis o programes	10	8	4	16
<b>Total</b>	<b>18</b>	<b>13</b>	<b>14</b>	<b>19</b>



# Pla d'Acció per la Salut Mental

El resultat de tot aquest procés de treball participatiu, és el document del Pla d'Acció per la Salut Mental de Granollers. Un document que ha de servir per guiar l'acció pública amb relació a la salut mental de l'Ajuntament de Granollers i de tots els serveis i recursos de la ciutat que hi estan vinculats. Així mateix, pretén implicar a tota la comunitat i ciutadania en la promoció i la cura del benestar emocional i la salut mental, i la lluita contra l'estigma.

A continuació es presenten les diferents línies estratègiques amb els seus objectius i les accions tractoras i proposta que s'han acabat validant. A més, cada línia compta amb un apartat de recomanacions on es recullen propostes o idees que no s'han acabat de concertar en accions, però que poden influir o guiar l'acció en el futur.

## Línies estratègiques



## **Línia 1: Promoció del benestar emocional a través de la xarxa comunitària.**

Aquesta primera línia se centra en la prevenció dels problemes de salut mental i la promoció del benestar emocional com una de les assignatures pendents del sistema de protecció social. Com s'ha dit a la introducció, molts dels determinants de la salut mental responen a variables socials i, en aquest sentit, les administracions locals poden assolir un rol protagonista en l'atenció específica als grups de població amb més vulnerabilitat i risc de patir problemes de salut mental: infants i joves, persones grans, persones amb discapacitat, persones amb situació econòmica desfavorable o població d'origen estranger, tenint present la perspectiva de gènere.

Des d'aquesta perspectiva, l'Ajuntament de Granollers i els serveis de salut presents al territori continuaran impulsant accions orientades a la prevenció del patiment emocional entre aquells grups que presenten més correlació d'eixos de discriminació. A més, serà clau oferir suport a les iniciatives impulsades des de l'àmbit comunitari i el tercer sector, comptant amb la participació de professionals i entitats vinculades a l'atenció de tots aquests col·lectius.



D'altra banda, les dades epidemiològiques vinculades a la salut mental recollides a l'Estudi, van posar sobre la taula que existeixen diferències en la utilització de recursos i l'atenció a certs problemes de salut mental en les diferents zones del municipi segons els ABS de referència. Això fa necessari treballar amb una perspectiva territorial i desenvolupar una resposta adaptada a les necessitats reals de la població de cada territori en concret, plantejant accions per millorar el benestar emocional de la ciutadania.

### **Objectiu general:**

Impulsar accions de promoció del benestar emocional tenint en compte les necessitats específiques dels col·lectius socials i les zones de la ciutat amb major risc de vulnerabilitat.

## Objectius operatius:

- 1.1.** Tenir en compte les diferències culturals, socioeconòmiques o religioses en el disseny d'accions vinculades a la promoció del benestar emocional.
- 1.2.** Conèixer les necessitats específiques de cada barri amb relació als determinants socials de la salut mental.
- 1.3.** Estendre les accions de promoció del benestar emocional a tota la ciutat donant cobertura a les necessitats de la població de cada barri.
- 1.4.** Implementar actuacions de promoció del benestar emocional en els col·lectius de dones amb major vulnerabilitat social (majors de 45 anys, origen estranger, problemes crònics de salut, etc.).
- 1.5.** Desenvolupar accions de lluita contra la soledat no desitjada en persones grans i adolescents.
- 1.6.** Cal assegurar que les accions de promoció d'hàbits saludables i prevenció d'addiccions arriben a tots els infants i adolescents independentment del seu entorn social o cultural.
- 1.7.** Oferir espais de suport emocional a les persones del col·lectiu LGTBIQ+ que presentin malestars emocionals o siguin víctimes de situacions de discriminació i estigma.
- 1.8.** Promoure el suport emocional i l'atenció a les necessitats de les persones amb capacitats diverses o neurodivergències i les seves famílies.

## Accions tractoras

- Guia de recursos de salut mental de la Taula de Salut Mental i Addiccions de Granollers i Comarca.
- Potenciar l'ús del programa de Prescripció Social i Salut (PSS).

## Accions proposta

- Acompanyament en casos d'addiccions en joves.
- Prevenció d'addiccions i hàbits saludables en joves.
- Vincular els serveis de salut mental a la Comissió de Prevenció i tractament de l'Absentisme Escolar.
- Grups de suport a persones cuidadores.
- Simplificació dels tràmits administratius.

## Observacions

Actualment ja existeixen accions que donen resposta a alguns dels objectius plantejats, com ara les accions formatives a centres escolars relacionades amb salut mental i benestar emocional, prevenció d'addiccions, etc., promogudes pel mateix Ajuntament, pels Centres d'Atenció Primària o altres agents, o accions adreçades a la comunitat, com el programa municipal de promoció d'activitat física i salut, o grups de suport emocional organitzats per les Referents de Benestar Emocional de Primària), però cal reforçar-los, ampliar-los i diversificar-los.

## Línia 2: Lluita contra l'estigma

La lluita contra l'estigma associat a la salut mental és una tasca que concerneix a tota la societat, i on les administracions públiques poden jugar un paper fonamental. En aquesta segona línia, l'Ajuntament de Granollers i la Taula de Salut Mental i Addiccions ja van iniciar un treball, de la mà d'Obertament, que va donar lloc a la creació de la Comissió Antiestigma que durant anys ha fet activitats de sensibilització tant a la població com a professionals. En aquest sentit, cal continuar amb aquesta línia de treball, revisant les accions que es fan i plantejar-se nous reptes.

### Objectiu general:

Consolidar les intervencions vinculades a la lluita contra l'estigma associat a la salut mental al municipi.

### Objectius operatius:

- 2.1.** Garantir accions de lluita contra l'estigma en els eixos de prevenció, detecció, atenció, recuperació i inclusió.
- 2.2.** Garantir que la lluita contra l'estigma sigui present en les accions que es desenvolupen en el marc del Pla d'Acció.
- 2.3.** Incrementar les accions de sensibilització a professionals i ciutadania en vers la lluita Antiestigma.



### Accions tractors

- Sensibilització sobre salut mental a la comunitat
- Formació en salut mental per personal municipal

### Accions proposta

- Entrevistes en primera persona als mitjans de comunicació municipals.
- Comerç antiestigma.
- Promoció dels Drets de ciutadania.
- Clàusules Socials vinculades a la SM.

### Observacions

En aquesta Línia les accions recollides són accions que busquen tenir un impacte ampli i de canvi de mirada i manera de treballar, tant sobre l'administració com sobre la ciutadania en general. En aquest sentit, cap de les propostes recollides a les sessions de treball va quedar sense concretar.

## Línia 3: Activisme en primera persona

En l'actualitat, la veu de les persones que tenen o han passat per problemes de salut mental (primera persona) és un actiu que cal tenir en compte en la planificació i el disseny dels serveis i recursos. A més, des de la perspectiva de reconeixement de drets i de l'atenció centrada en la persona, cal respectar la selecció de les alternatives d'atenció i suport que cadascú pot escollir per abordar el seu procés de recuperació del projecte vital.

Aquesta línia cerca el desenvolupament d'espais que facilitin aquesta participació social de manera accessible, i permetin avançar cap a models recuperadors del projecte de vida, essent una necessitat que cal impulsar des de qualsevol recurs vinculat a la salut mental.

### Objectiu general:

Promoure la participació de la primera persona en els espais socials i de governança, i en el desenvolupament d'accions.

### Objectius operatius:

**3.1.** Facilitar la participació de les entitats en la persona en els òrgans de governança del Pla.

**3.2.** Promoure la integració de la 1a persona en la implementació d'accions de sensibilització i lluita contra l'estigma.

**3.3.** Fomentar l'activisme en primera persona facilitant l'accés de les persones amb problemes de salut mental en els espais socials i de participació de la ciutat.



### Accions tractores

- Promoció de l'agent de suport entre iguals.
- Desenvolupament del programa de vinculació social i participació de primeres persones en salut mental.

### Accions proposada

- Jornada sobre QualityRights i PDA.

### Observacions

En la Línia de l'Activisme en primera persona les accions han d'anar adreçades al foment de les relacions entre iguals, i la generació d'espais de trobada. En aquest sentit, les accions tractores pretenen incidir en promoure aquesta participació compartida i ajuda mútua, donant visibilitat als beneficis de les relacions socials i la participació per la recuperació del projecte vital. Caldria seguir aquesta línia de treball i anar facilitant aquests espais de relació.

## Línia 4: Suport a les famílies

Amb aquesta línia es vol tenir en compte i donar resposta a les necessitats de l'entorn més proper amb el que té relació una persona que pateix un problema de salut mental. La família, els amics, o altres figures referents són en moltes ocasions la base de l'atenció i poden esdevenir agents de suport i recuperació molt importants. Per poder enfortir les seves habilitats i tenir cura dels que cuiden, cal oferir suport, recursos i eines d'informació i acompanyament a les persones que configuren aquest entorn proper.

### Objectiu general:

Facilitar el suport i l'acompanyament a l'entorn de la persona amb problemes de salut mental.

### Objectius operatius:

- 4.1.** Facilitar a les persones amb problemes de salut mental i el seu entorn la informació necessària per entendre el procés d'atenció i conèixer tots els recursos que tenen al seu abast.
- 4.2.** Facilitar a l'entorn de les persones amb problemes de salut mental l'acompanyament necessari en cada moment.
- 4.3.** Facilitar eines d'orientació i gestió emocional als cuidadors de les persones amb problemes de salut mental.



### Accions tractores

- Desenvolupament del programa d'acompanyament a les famílies com a agent de recuperació

### Accions proposada

- Suport en la gestió de subvencions
- Punt de suport entre famílies a l'Hospital

### Observacions

Les propostes de suport a les famílies han d'anar sempre en la direcció de donar suport per a reforçar el rol de les famílies en l'atenció de les persones amb problemes de salut mental. Amb uns serveis públics d'atenció saturats, cal tenir present que la càrrega de cura d'aquestes famílies és molt elevada, i qualsevol suport i ajuda, sigui directe o a través de les entitats que els representen i gestionen serveis, ha de ser prioritària.

## Línia 5: Coordinació i integració municipal del Pla de Salut Mental

En la línia de treballar per la promoció del benestar emocional, amb una mirada més col·lectiva i des de tots els àmbits d'atenció a les persones que són competència municipal, es proposa promoure accions per la creació o revisió d'espais de coordinació que facilitin estendre la mirada de la cura de la salut mental als àmbits culturals, esportius, d'habitatge o de participació social en general, al municipi de Granollers. Així mateix, un dels problemes aflorats de manera clara al llarg de l'Estudi de necessitats ha estat la dificultat de coordinació i el reconeixement entre alguns serveis d'atenció a la salut mental. A més, una de les debilitats que afronten els sistemes de salut i d'atenció social és la manca de recollida i gestió de dades vinculades a la salut mental, o la compartició d'informació que permetin una atenció integral a la persona.

### Objectiu general:

Integrar la promoció de la salut mental comunitària en tots els àmbits de la política municipal i promoure espais de coordinació i planificació eficients.



### Objectius operatius:

- 5.1.** Estendre dins de l'estructura municipal la mirada comunitària per la cura la salut mental.
- 5.2.** Coordinar la planificació d'accions vinculades al benestar emocional i la prevenció dels problemes de salut mental en els diferents plans d'acció municipal de la ciutat.
- 5.3.** Millorar la coordinació entre els serveis municipals i els recursos d'atenció a la salut mental.
- 5.4.** Promoure l'atenció integrada en l'àmbit sanitari, social i comunitari de les persones amb problemes de salut mental.

### Accions tractores

- Coordinació estratègica i creació d'aliances per la salut mental

### Accions proposta

- Espais d'atenció respectuosos
- Pla d'Accessibilitat Universal, des del vessant de la implementació de mesures d'inclusió
- Espais de cures pels treballadors municipals

### Recomanacions

Les accions d'aquesta línia busquen dotar d'estructura i organització el treball coordinat amb els agents externs i fer-lo més eficient. En relació amb aquest treball coordinat, cal destacar que ja s'estan desenvolupant accions de millora de la coordinació amb serveis d'atenció a la salut mental de manera individualitzada, revisant i millorant protocols concrets.

# Fitxes detall de les accions



## Línia 1 – Promoció del benestar emocional a través de la xarxa comunitària

- Guia de recursos de Salut Mental de la Taula de Salut Mental i Addiccions De Granollers i Comarca.
- Potenciar l'ús del Programa de Prescripció Social i Salut (PSS).



## Línia 2 – Lluita contra l'estigma

- Sensibilització sobre salut mental a la comunitat.
- Formació en salut mental per personal municipal.



## Línia 3 – Activisme en la persona

- Promoció de l'Agent de suport entre iguals.
- Desenvolupament del programa de vinculació social i participació de primeres persones en salut mental.



## Línia 4 – Suport a les famílies

- Desenvolupament del programa d'acompanyament a les famílies com a agent de recuperació.



## Línia 5 – Coordinació i integració municipal del Pla de Salut Mental

- Coordinació estratègica i creació d'aliances per la salut mental





Línia 1. Promoció del benestar emocional a través de la xarxa comunitària

## Guia de recursos de salut mental de la Taula de Salut Mental i Addiccions de Granollers i comarca | Acció tractora



### Descripció

L'accés a la informació sobre els recursos de salut mental per a la ciutadania i els professionals és clau per poder oferir una atenció de qualitat i optimitzar els recursos disponibles. Per abordar aquesta qüestió, es proposa la publicació de la **Guia de Recursos de Salut Mental** de la Taula de Salut Mental i Addiccions de Granollers i Comarca (TSMiA).

Els **objectius** d'aquesta acció inclouen la revisió del document de la guia, la incorporació de contingut rellevant, la seva difusió entre la població i els professionals, i la seva actualització contínua. La Comissió de treball que impulsa aquesta iniciativa va elaborar un primer esborrany, que no es va arribar a publicar i que ara cal revisar, actualitzar i difondre. L'objectiu final és garantir que la guia sigui coneguda i utilitzada mitjançant les estratègies de comunicació i difusió necessàries.



### Desenvolupament

1. Revisió de l'estructura de la guia i disseny.
2. Revisió del contingut de cada fitxa, a partir de la informació aportada per la mateixa entitat/institució/associació/etc.
3. Revisió final del material.
4. Coordinació amb equip de comunicació i selecció de canals de difusió adequats.
5. Publicació de la Guia de Recursos de Salut Mental de la TSMiA
6. Seguiment i actualització del contingut anual, en la versió digital de la guia, a partir de les aportacions que es rebin.



### Objectiu general

Impulsar accions de promoció del benestar emocional tenint en compte les necessitats específiques dels col·lectius socials i les zones de la ciutat amb major risc de patir problemes de salut mental.



### Actors implicats

- Responsable de l'execució
  - Comissió de la Guia de Recursos (TSMiA)
- Col·laboradors
  - Servei de comunicació (Ajuntament)
- Altres: possible aliança amb el Pla de Salut Mental de Cardedeu.



### Indicadors

- Nre. de consultes dels canals digitals de difusió.
- Nre. d'accions de difusió realitzades.
- Nre. d'actualitzacions realitzades.



### Cronograma

**2024 - 2025** - 2026 - 2027 - 2028 - 2029 - 2030

**Anys d'execució**

*Anys de seguiment*



Línia 1. Promoció del benestar emocional a través de la xarxa comunitària

## Potenciar l'ús del programa de prescripció social i salut (PSS) | Acció tractora



### Descripció

A l'Estudi previ es va detectar la necessitat de promoure el benestar emocional i la salut mental de la ciutadania mitjançant **activitats grupals i comunitàries**, amb l'objectiu de proporcionar alternatives a la medicalització dels malestars i combatre la solitud i l'aïllament social.

Aquesta acció pretén **potenciar l'ús de la prescripció social** a Granollers com a mecanisme de protecció de la salut, i assegurar una gestió eficient del Programa PSS.

Es treballarà en la **captació d'entitats i actius de salut** per obtenir un registre d'activitats actualitzat i complet, en la difusió de la prescripció social entre professionals i ciutadania.



### Desenvolupament

1. Creació del grup impulsor, liderat per l'equip de RBECs del municipi.
2. Definició dels serveis i professionals habilitats per fer prescripció social i formació del personal.
3. Recopilació d'actius comunitaris i incorporació d'entitats al programa.
4. Campanya de difusió i sensibilització sobre el programa a entitats, professionals i ciutadania.
5. Seguiment i actualització del contingut.



### Objectiu general

Impulsar accions de promoció del benestar emocional tenint en compte les necessitats específiques dels col·lectius socials i les zones de la ciutat amb major risc de patir problemes de salut mental.



### Actors implicats

- Responsable de l'execució
  - Referents de salut comunitària i RBECs
- Col·laboradors
  - Servei de Salut Pública
  - Altres serveis promotors d'activitats comunitàries



### Indicadors

- Nre. d'actius de la ciutat de Granollers
- Nre. d'accions de difusió realitzades



### Cronograma

2024 - **2025** - **2026** - 2027 - 2028 - 2029 - 2030

**Anys d'execució**

*Anys de seguiment*



Línia 1. Promoció del benestar emocional a través de la xarxa comunitària

Accions proposta

	<b>Acció proposta</b>	<b>Actors implicats</b>
<b>AP.01</b>	<b>Acompanyament en casos d'addiccions en joves</b> Acompanyament individualitzat a joves i als seus familiars, sobretot en casos d'addiccions i malestars emocionals.	La Teranyina (SIADP) Servei de Joventut_ GRA t'escolta Serveis Socials
<b>AP.02</b>	<b>Prevenió d'addiccions i hàbits saludables en joves</b> Formació als diferents agents comunitaris que tenen relació amb l'atenció a joves per treballar en la prevenió d'addiccions i en la promoció d'hàbits saludables.	La Teranyina (SIADP) Servei de Joventut_ GRA t'escolta Serveis Socials
<b>AP.03</b>	<b>Vincular els serveis de salut mental a la Comissió de Prevenió i tractament de l'Absentisme Escolar</b> Valorar la incorporació els serveis de salut mental a la Comissió de Prevenió i Tractament de l'Absentisme Escolar, per poder atendre els casos d'absentisme vinculats al malestar emocional o a la salut mental.	Servei d'Educació Serveis de Salut Mental (CSMIJ) Serveis Socials



<b>Acció proposta</b>		<b>Actors implicats</b>
<b>AP.04</b>	<b>Grups de suport a persones cuidadores</b> Reprendre els grups de suport a les persones cuidadores o oferir més activitats. Sol·licitar el recurs de GSAM que ofereix la Diputació de Barcelona.	Serveis Socials Diputació de Barcelona
<b>AP.05</b>	<b>Simplificació dels tràmits administratius</b> Simplificació dels tràmits administratius per fer-los més accessibles i fàcils per tota ciutadania, posant especial atenció a les persones grans, les persones immigrades, o amb discapacitat.	Ajuntament



Línia 2. Lluita contra l'estigma

**Sensibilització sobre salut mental a la comunitat** | Acció tractora



### Descripció

Granollers, ciutat antiestigma, va ser la primera de tot Catalunya en implementar un Pla local Antiestigma l'any 2018. La finalitat de realitzar accions de sensibilització en la lluita contra l'estigma al municipi respon a la **necessitat de fomentar entorns comunitaris respectuosos** des de la perspectiva de drets i de salut mental comunitària.

L'acció consisteix en **consolidar el desenvolupament d'accions** de sensibilització en salut mental i de lluita contra l'estigma a Granollers, partint de les accions que ja impulsa la Comissió Antiestigma de la TSMiA. Concretament, es considera rellevant prioritzar l'àmbit de l'educació primària i secundària, i més endavant centrar-se en les entitats culturals i esportives.



### Desenvolupament

1. Disseny d'una programació anual d'accions en funció dels col·lectius diana.
2. Promoció de l'accés de tots els actors comunitaris a les accions de sensibilització.
3. Desenvolupament d'una estratègia de comunicació per difondre les accions de sensibilització.



### Objectiu general

Consolidar les intervencions vinculades a la lluita contra l'estigma associat a la salut mental al municipi.



### Actors implicats

- Responsable de l'execució
  - Comissió Antiestigma TSMA
- Col·laboradors
  - Servei de Salut Pública
  - Altres serveis municipals i actors vinculats amb les accions



### Indicadors

- Nre. d'accions de sensibilització a l'any.
- Nre. de participants de cada acció de sensibilització (per sexe i franja d'edat).



### Cronograma

**2024 - 2025 - 2026 - 2027 - 2028 - 2029 - 2030**

**Anys d'execució**

*Anys de seguiment*



Línia 2. Lluita contra l'estigma

## Formació en salut mental per personal municipal | Acció tractora



### Descripció

A fi d'**estendre la mirada de cura de la salut mental comunitària**, lluitar contra l'estigma i proveir a la ciutadania d'una millor qualitat en l'atenció es proposa la realització d'un pla de formació adreçat al personal de totes les àrees de l'Ajuntament.

El contingut de la formació se centraria en la **lluita antiestigma, l'atenció i l'acompanyament des de la perspectiva de drets, i el coneixement dels recursos** de salut mental i de benestar emocional disponibles per als ciutadans de Granollers. Així mateix, també s'inclouria un apartat per treballar l'autocura del treballador.

Com a complement per alguns perfils professionals es proposa una **formació específica** per donar resposta a les necessitats concretes de cada àmbit d'actuació.



### Desenvolupament

- Identificar els col·lectius de professionals municipals prioritaris per formar i els objectius específics de la formació a cada col·lectiu.
- Cerca d'opcions de formació i de persones formadores.
- Planificació d'un calendari de formacions per tot el personal de l'Ajuntament, d'acord amb les prioritats fixades.
- Execució de la formació i lliurament del corresponent certificat als participants.
- Avaluació de la formació i del seu impacte als serveis.



### Objectiu general

Consolidar les intervencions vinculades a la lluita contra l'estigma associat a la salut mental al municipi.



### Actors implicats

- Responsable de l'execució
  - Servei de Recursos Humans
- Col·laboradors
  - Entitats formadores
  - Entitats en primera persona
  - Servei de Salut Pública
- Altres: Diputació de Barcelona



### Indicadors

- Nre. de persones formades (per sexe i col·lectiu)
- Grau de satisfacció amb la formació
- Nre. d'accions de formació realitzades.



### Cronograma

2024 - **2025** - **2026** - **2027** - **2028** - **2029** - **2030**

**Anys d'execució**

*Anys de seguiment*



## Línia 2. Lluita contra l'estigma

### Accions proposta

	<b>Acció proposta</b>	<b>Actors implicats</b>
<b>AP.06</b>	<b>Entrevistes en la persona als mitjans de comunicació municipals</b> Campanya comunicativa amb entrevistes a primera persona als mitjans de comunicació municipals.	Servei de Comunicació i imatge Entitats en la persona Serveis de SM
<b>AP.07</b>	<b>Comerç antiestigma</b> Campanya de sensibilització a través de formació per comerciants i promoure comerços lliures d'estigma amb l'atorgament d'un segell de qualitat.	Comissió Antiestigma Promoció econòmica Entitats de comerciants
<b>AP.08</b>	<b>Promoció dels Drets de ciutadania</b> Campanya informativa sobre drets humans i de ciutadania i com exercir-los.	Servei de Cooperació, Pau i Drets Humans
<b>AP.09</b>	<b>Clàusules socials vinculades a la salut mental</b> Revisar clàusules socials vinculades a la cura de la salut mental en subvencions i contractació pública.	Servei de contractació



### Descripció

L'Agent de Suport Entre Iguals en salut mental es basa en el treball que fan **persones que han viscut en primera persona experiències relacionades amb la salut mental** i que, un cop formades, ofereixen suport com a iguals, per compartir experiències personals de recuperació i acompanyament en l'atenció que es fa des dels serveis.

L'acció que es proposa busca promoure el **debat sobre la viabilitat de la incorporació d'aquesta figura** en algun dels recursos d'atenció vinculats, directament o indirectament, a la salut mental del municipi: Salut pública, Serveis Socials, CSMA, SRC, Servei Prelaboral, Unitats de salut mental de l'hospital, centre de dia, etc.

Les funcions concretes de l'Agent de suport entre iguals seran determinades pel servei o recurs que l'aculli.



### Desenvolupament

1. Informació a tots els serveis que hi poden estar involucrats sobre la figura de l'Agent de Suport entre iguals.
2. Valoració de la possibilitat d'implantació del programa a través de la TSMiA.
3. Creació de la comissió de suport entre iguals a la TSMiA, que proposi diferents models d'implantació. Estudi de l'acció i de l'estratègia d'implementació.
4. Disseny del projecte d'incorporació.
5. Implementació del projecte – Incorporació de la figura al servei escollit.
6. Avaluació del projecte.



### Objectiu general

Promoure la participació de la primera persona en els espais de governança i el desenvolupament d'accions.



### Actors implicats

- Responsable de l'execució
  - TSMiA / Comissió de suport entre iguals (TSMiA)
- Col·laboradors
  - Servei de Salut Pública



### Indicadors

- Nre. de reunions de la comissió de suport entre iguals.



### Cronograma

2024 - **2025 - 2026 -2027** - 2028 - 2029 - 2030

**Anys d'execució**

*Anys de seguiment*





Línia 3. Activisme en primera persona

## Desenvolupament del programa de vinculació social i participació de primeres persones en salut mental | Acció tractora



### Descripció

En la perspectiva de la salut mental comunitària, es destaca la importància d'una **xarxa de suport social** per a un projecte de vida satisfactori. Les entitats en primera persona juguen un paper clau en la creació d'espais de confiança i empoderament. L'objectiu de l'acció és **facilitar l'empoderament** de les persones amb experiència pròpia en salut mental, promoure la seva participació social i connectar-les amb aquestes entitats.

A través d'un programa de tallers d'autocura, autoconeixement i empoderament, es busca **fomentar l'activisme** i consolidar una base social en aquest col·lectiu. Aquest programa també inclou espais informatius als serveis de salut mental sobre l'associacionisme del col·lectiu en primera persona per promoure la seva participació comunitària a través de l'activisme.



### Desenvolupament

1. Disseny d'un programa de tallers per persones amb problemes de salut mental que fomentin l'autocura, l'autoconeixement i l'empoderament.
2. Fomentar la participació de la persona a les comissions de la Taula de Salut Mental i els grups de treball.
3. Coordinació amb els recursos sanitaris perquè hi puguin haver espais informatius del món associatiu.
4. Implementació i avaluació del programa.



### Objectiu general

Promoure la participació de la primera persona en els espais de governança i el desenvolupament d'accions.



### Actors implicats

- Responsable de l'execució
  - Entitats en primera persona
- Col·laboradors
  - Espai Situat i CSMA
- Altres: Servei de Salut Pública



### Indicadors

- Nre. de tallers realitzats
- Nre. de presentacions del programa als serveis de salut.
- Nre. de persones vinculades al programa.
- Nivell de satisfacció dels participants en els tallers.



### Cronograma

2024 - **2025 - 2026** -2027 - 2028 - 2029 - 2030

**Anys d'execució**

*Anys de seguiment*



	<b>Acció proposta</b>	<b>Actors implicats</b>
<b>AP.10</b>	<b>Jornada sobre Quality Rights i PDA</b> Jornada sobre drets en salut mental i els documents de Planificació de Decisions Anticipades (PDA). Dirigida a ciutadania i professionals de la salut.	Entitats en la persona Servei de Cooperació, Pau i Drets Humans Serveis de SM



Línia 4. Suport a les famílies

## Desenvolupament del programa d'acompanyament a les famílies com a agent de recuperació | Acció tractora



### Descripció

El desenvolupament d'un programa d'acompanyament a les famílies té com a finalitat ser un **suport actiu en el procés de recuperació**. Aquest programa pretén facilitar el paper de la família i l'entorn proper com a agents clau en la recuperació de la persona afectada per problemes de salut mental.

La necessitat d'aquest programa neix de la **preocupació de les famílies** per trobar recursos i serveis que ofereixin orientació i suport professional quan la persona afectada és major d'edat i no vol ser acompanyada. Per tant, és cabdal proporcionar un acompanyament continu al llarg del temps i en les diferents etapes de la problemàtica de salut mental.



### Desenvolupament

- 1.Revisió dels recursos existents i de les necessitats.
- 2.Disseny del programa (creació, identificació i planificació).
- 3.Implementació dels recursos (programació i realització).
- 4.Avaluació del programa.



### Objectiu general

Facilitar el suport i l'acompanyament a l'entorn de la persona amb problemes de salut mental.



### Actors implicats

- Responsable de l'execució
  - Associació Daruma i Espai Situa't
- Col·laboradors
  - Servei de Salut Pública
- Altres: Serveis d'atenció en salut mental del territori



### Indicadors

- Nre. de famílies ateses.
- Nre. de sessions i actuacions fetes.
- Nivell de satisfacció de les famílies amb cada recurs.



### Cronograma

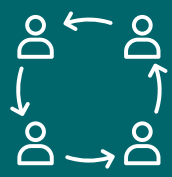
**2024 - 2025 - 2026 - 2027 - 2028 - 2029 - 2030**

**Anys d'execució**

*Anys de seguiment*



Acció proposada		Actors implicats
<b>AP.11</b>	<b>Suport en la gestió de subvencions</b> Facilitar suport en la gestió de subvencions municipals a les entitats.	Servei d'Acció Comunitària i serveis municipals relacionats amb l'entitat
<b>AP.12</b>	<b>Punt de suport entre famílies a l'hospital</b> Posar en funcionament el punt de suport entre iguals que està previst iniciar a l'hospital d'aguts.	Daruma Hospital d'aguts



### Descripció

La cura del benestar emocional i la salut mental requereix la **participació coordinada** de diversos serveis de l'Ajuntament i altres actors del municipi.

S'ha identificat la necessitat d'incrementar la coordinació entre els plans estratègics i sectorials que aborden aquest àmbit, així com de **reforçar els vincles interns** entre els diferents serveis municipals implicats. A més, es considera important continuar treballant en la **coordinació externa** amb els recursos i entitats de la ciutat.

Aquesta iniciativa té com a objectiu **optimitzar els recursos i promoure la col·laboració** entre tots els actors involucrats en la cura de la salut mental.



### Desenvolupament

1. Identificació de les diferents accions vinculades al benestar emocional i la salut mental en els plans estratègics i sectorials de la ciutat, que faciliti la coordinació entre elles.
2. Identificació de les àrees de l'Ajuntament relacionades amb el benestar emocional i la salut mental per promoure la seva coordinació interna.
3. Promoció de la cooperació entre les diferents àrees de l'Ajuntament i els serveis/entitats relacionades amb el benestar emocional i la salut mental a la ciutat.



### Objectiu general

Integrar la promoció de la salut mental comunitària en tots els àmbits de la política municipal i promoure espais de coordinació i planificació eficients.



### Actors implicats

- Responsable de l'execució
  - Servei de Salut Pública
- Col·laboradors
  - Planificació estratègica
- Altres: Referents dels Plans d'acció sectorials de la ciutat que inclouen accions per la millora del benestar emocional i la salut mental.



### Indicadors

- Nre. d'accions conjuntes identificades.
- Nre. d'aliances (internes i externes) implementades.

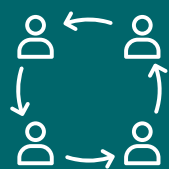


### Cronograma

2024 - **2025** - **2026** - **2027** - **2028** - 2029 - 2030

**Anys d'execució**

*Anys de seguiment*



Acció proposta		Actors implicats
<b>AP.13</b>	<b>Espais d'atenció respectuosos</b> Disposar d'espais municipals respectuosos per assegurar la intimitat i la privacitat de les persones en la seva atenció.	Ajuntament
<b>AP.14</b>	<b>Implementació de mesures d'inclusió</b> Implementar accions i mesures d'inclusió cognitiva i comunicativa per les persones amb problemes de salut mental i neurodivergències, des d'una mirada d'accessibilitat universal per millorar l'atenció en els serveis públics municipals.	Ajuntament
<b>AP.15</b>	<b>Espai de cures per les persones treballadores</b> Desenvolupar Espai de cures i treball del benestar emocional per a les persones treballadores de l'Ajuntament.	RRHH

# Model de Governança

L'èxit d'un pla rau principalment en el seu lideratge i coordinació. El Pla d'acció de salut mental de Granollers és una estratègia col·laborativa entre diversos actors vinculats a la salut mental al municipi: regidories de l'Ajuntament, els centres d'atenció primària i especialitzada de salut, les entitats de familiars i en primera persona, i altres serveis i administracions.

La definició del model de governança aporta claredat, facilita la coordinació i col·laboració, garanteix una presa de decisions eficient, estableix mecanismes de rendició de comptes i permet l'adaptabilitat als canvis en l'entorn.

La proposta del model de governança que ha de facilitar l'èxit en la consecució dels objectius marcats es presenta a continuació.

## Estructura organitzativa

Es proposa que el model de governança pivoti al voltant de 5 òrgans executors i de decisió:

- Referent de salut mental i benestar emocional a l'Ajuntament:

Professional referent del Servei de Salut Pública

- Responsables d'acció:

1. Comissió de la Guia de recursos
2. Referents de salut comunitària i RBECs
3. Comissió Antiestigma
4. Recursos humans
5. Comissió de suport entre iguals (nova creació)
6. Entitats en primera persona
7. Associació Daruma
8. Servei de Salut Pública
9. Altres responsables d'acció que puguin sorgir de les accions proposades.
10. Espai Situat
11. Altres persones o entitats que s'identifiquin en el desenvolupament del Pla d'Acció.

- Comissió política de seguiment

1. Regidor/a delegat de Salut Pública i Consum
2. Un representant de cada grup polític municipal
3. Director/a de l'Àrea del Servei de Salut Pública
4. Cap del Servei de Salut Pública i Consum
5. Altres serveis municipals vinculats al Pla d'Acció de Salut Mental o al seu desenvolupament
6. Referent de salut mental i benestar emocional de l'Ajuntament

- **Comissió tècnica de seguiment de Pla d'acció de salut mental**
  1. Referent de Salut Mental de l'Ajuntament
  2. Cap del Servei de Salut Pública
  3. Regidor/a de Salut Pública
  4. Representant d'entitat en la persona
  5. Representant d'entitats de familiars
  6. Representant de les Referents de benestar emocional i comunitari
  7. Representant de serveis especialitzats de salut mental
  8. Representant del Gra t'escolta
  9. Representant de Serveis Socials
  10. Puntualment es podran convidar altres serveis
  
- **Plenari de la Taula de Salut Mental i Addiccions de Granollers i Comarca**

Participants en la Taula de salut de mental i addiccions de Granollers i Comarca

### **Seguiment i transparència**

L'èxit d'un pla rau principalment en el seu lideratge i seguiment. Del lideratge depèn l'execució de les accions i l'adaptació a circumstàncies canviants, la mobilització dels recursos necessaris i el sosteniment de les aliances necessàries. El present Pla d'Acció és una estratègia col·laborativa entre diversos actors de l'administració i l'àmbit social de la ciutat.

La funció de lideratge i seguiment del desplegament de les accions, al llarg de la seva vigència, recau en la Regidoria de Salut Pública, que ha liderat també el procés de disseny del Pla d'Acció.

Per dur a terme el seguiment i rendir comptes amb els diferents òrgans de governança, es comptarà amb una eina de seguiment de l'execució de les accions, gestionada per la persona referent de salut mental de l'Ajuntament, i que permetrà disposar d'informes de seguiment i evolució del Pla d'Acció amb una periodicitat anual.



## Òrgans i funcions

### PLENARI DE LA TSMiA

- Facilitar el debat i la reflexió en relació a algunes accions.
- Facilitar la coordinació i el contacte entre els actors implicats.
- Conèixer el conjunt d'accions per optimitzar els recursos disponibles.
- Aprovar la creació de les comissions que siguin necessàries pel desenvolupament del Pla d'Acció.
- Fer el seguiment de l'evolució del Pla d'Acció.



### COMISSIÓ TÈCNICA DE SEGUIMENT DEL PLA DE SM DE GRANOLLERS



- Donar suport a la coordinació entre els actors implicats i els responsables d'acció.
- Validar i difondre els informes de seguiment de l'evolució del Pla (mínim 1 anual).
- Realitzar un mínim de dues trobades anuals.

### COMISSIÓ POLÍTICA DE SEGUIMENT



- Fer seguiment de la realització i evolució de les accions del Pla i seguiment de l'avaluació.
- Validar el pla de treball anual del Pla.

### REFERENT DE SM i BE DE L'AJUNTAMENT

- Secretaria tècnica de les comissions de seguiment del Pla.
- Mantenir contactes amb els responsables d'acció per recollir informació sobre l'estat d'execució.
- Mantenir l'eina de seguiment del Pla actualitzada.
- Crear i presentar els informes de seguiment a la Comissió tècnica de seguiment del Pla i a la Comissió política de l'Àrea de Cohesió i Educació.
- Traslladar al plenari de la Taula l'estat d'evolució del pla i les necessitats de treball i presa de decisions.



### RESPONSABLES D'ACCIÓ



- Dissenyar i executar els plans de treball concrets i viables de cada acció que recull el pla.
- Coordinar-se amb els col·laboradors necessaris per implementar les accions.
- Informar al referent de SM de l'estat d'execució i els resultats de l'acció.

# Annex

## Llista de participants en les sessions

Ajuntament	Acció Comunitària	Ajuntament	Recursos Humans
Ajuntament	Barris	Ajuntament	Salut Pública
Ajuntament	Biblioteques	Ajuntament	SS- Gent Gran/Dependència
Ajuntament	CCE Montserrat Montero	Ajuntament	SS-EBASP N
Ajuntament	Centres Cívics	Ajuntament	SS-EBASP S
Ajuntament	Comunicació	Ajuntament	SS-Sense Illar
Ajuntament	Cultura	Ajuntament	SS-Sírius
Ajuntament	Educació	Generalitat de Catalunya	Agència Salut Pública
Ajuntament	Espais Verds	Generalitat de Catalunya	EAP-B14 Vallès Oriental sector A
Ajuntament	Esports	Generalitat de Catalunya	Mossos d'esquadra
Ajuntament	Habitatge	Altres	Centre d'Estudis de Salut Mental del VO
Ajuntament	Igualtat	Altres	La Dula (Ocell de Foc)
Ajuntament	Joventut-Gra t'escolta	Associació	Federació AAVV Granollers
Ajuntament	Mediació	Associació	Sorotopia
Ajuntament	Nova ciutadania	Associació	TEA Vallès Oriental
Ajuntament	OAC	Associació	ActivaMent
Ajuntament	OTL	Associació	Amb experiència pròpia
Ajuntament	Pau, memòria i drets humans	Associació	Daruma
Ajuntament	Polícia Local	Entitat	Creu Roja
		Entitat	Fundació FVO

Entitat	Fundació Lar-Serveis de Llar amb suport
Entitat	Viver de Bell-Lloc
Entitat	El Xiprer
Entitat / Servei	Espai Situat
Servei Sanitari	ASSIR
Servei Sanitari	CAS
Servei Sanitari	CDIAP
Servei Sanitari	CSMA
Servei Sanitari	CSMIJ
Servei Sanitari	Farmàcies
Servei Sanitari	Hospital de Dia Salut Mental
Servei Sanitari	Servei de Rehabilitació Comunitària
Servei Sanitari	Atenció Primària (ICS)-Grn E (RBEC)
Servei Sanitari	Atenció Primària (ICS)-Grn N (RBEC)
Servei Sanitari	Atenció Primària (ICS)-Grn O (RBEC)
Servei Sanitari	Atenció Primària (ICS)-Grn S (RBEC)
Servei Sanitari	Atenció Primària (ICS)-Pediatria
Servei Sanitari Privat	Reclnícia

