

# Paparres?

## Que no se t'enganxin

Aquests paràsits s'alimenten de la sang d'animals i poden picar les persones. Les més petites són com un cap d'agulla i les femelles adultes arriben a ser com una mongeta i s'inflen quan estan alimentades.

Normalment, les picades no són perilloses però, en alguns casos, poden transmetre malalties infeccioses a persones i animals.

Poden transmetre malalties



### On hi ha paparres

Podeu trobar paparres on abunda la vegetació i on viuen animals silvestres, com el camp i els boscos. També a les granges, gosses o estables i en espais urbans coberts d'herba, com parcs i jardins. Estan més actives des de la primavera fins a la tardor, sobretot a l'estiu, perquè prefereixen calor i humitat.

### Protegiu-vos perquè no us piquin

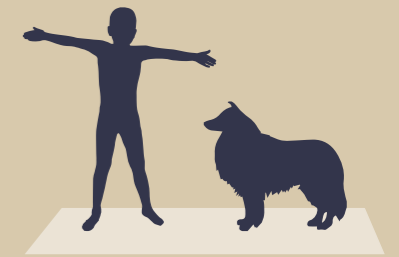
Protegiu-vos si treballeu al camp o feu excursionisme, caça o altres activitats a la natura. També si viatgeu a zones on hi ha malalties transmeses per paparres.



### Reviseu-vos de dalt a baix

Les picades de paparres no solen ser doloroses i poden passar desapercebudes.

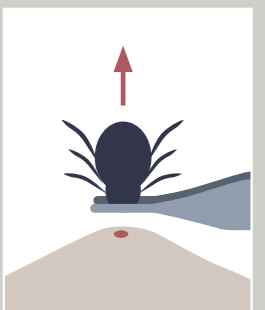
- Examineu-vos tot el cos, sobretot el cap, el coll i els plecs corporals com ara axelles, engonals, darrere dels genolls, orelles i melic.
- Reviseu bé els infants i les mascotes.
- Reviseu la roba i l'equipament, i renteu-ho amb aigua calenta.



### I si ja us ha picat...

La gran majoria de paparres no estan infectades i les que ho estan necessiten unes hores per transmetre l'agent infecciós. Per això és molt important treure-les al més aviat possible, preferiblement per un professional sanitari. Si ho feu vosaltres:

- Eviteu els remeis tradicionals (oli, alcohol, petroli o calor).
- Subjecteu la paparra amb unes pinces romes i de punta fina al més a prop possible de la pell i estireu suaument cap amunt, sense aixafar-la ni trencar-la, i no us grateu. Si no teniu pinces, podeu fer servir els dits amb guants fins. Netegeu-vos la ferida amb aigua i sabó i apliqueu-vos un antisèptic. Renteu-vos bé les mans en acabar.



Si teniu una erupció a la pell, febre o malestar durant el mes següent d'una picada, aneu a un centre de salut i expliqueu que us ha picat una paparra.

Utilitzeu camises i pantalons llargs, millor de color clar, i botes tancades amb mitjons.

Camineu pel mig dels camins i eviteu el contacte amb la vegetació espessa.

Si feu servir un repel·lent, seguiu les instruccions d'ús. Eviteu que toqui les mans, mucoses i ferides. I no en poseu a menors de dos anys.

Si sortiu amb mascotes, apliqueu-los un antiparasitari extern. Consulteu-ho amb el veterinari.