



Diputació
Barcelona

Àrea de Cultura

Oficina de Difusió Artística

Comte d'Urgell, 187 · 08036 Barcelona
Tel. 934 022 683 · Fax 934 022 819
oda@diba.cat · www.diba.cat

ELOGI DEL MALENTÈS

22.01
14.03.2021

Museu
de Granollers

Mar Arza
Cabello/Carceller
Lúia Coderch
Kajsa Dahlberg
Anna Dot
Dora García
Andrea Gómez

Núria Güell
Alexandra Leykauf
Mariona Moncunill
Mireia Sallarès
Batia Suter
Pilvi Takala

A cura de
Joana Hurtado Matheu

Exposició itinerant
2019-2022

#ElogiDelMalentès

**DOSSIER
DE PREMSA**

>>> Amb l'objectiu que els visitants puguin gaudir d'una visita segura, conjuntament amb els ajuntaments acollidors, hem implementat a l'exposició totes les mesures de prevenció vinculades a la COVID-19 establertes per les autoritats competents.

ÍNDEX

1. Crèdits / p. 3
2. El Programa d'Arts Visuals de la Diputació de Barcelona / p. 4
3. «Elogi del malentès» / p. 5
4. La comissària. Joana Hurtado Matheu / p. 7
5. Contingut
 - 5.1. Artistes i obres
 - Mar Arza / p. 8
 - Cabello/Carceller / p. 10
 - Lúa Coderch / p. 11
 - Kajsa Dahlberg / p. 14
 - Anna Dot / p. 15
 - Dora García / p. 17
 - Andrea Gómez / p. 18
 - Núria Güell / p. 19
 - Alexandra Leykauf / p. 20
 - Mariona Moncunill / p. 21
 - Mireia Sallarès / p. 22
 - Batia Suter / p. 23
 - Pilvi Takala / p. 24
6. Serveis al visitant / p. 25
 - 6.1. Espai de documentació / p. 25
 - 6.2. Servei educatiu / p. 26
 - Grups escolars / p.27
 - Grups de persones amb Alzheimer / p.27
 - Públic adult / p.28
 - Grups familiars / p.28
 - 6.2. Activitats vinculades / p. 29
7. Calendari de la itinerància / p. 30
8. «Elogi del malentès» a **Granollers** / p. 31
9. Més informació / p.33

1. CRÈDITS

«**Elogi del malentès**» és una exposició itinerant del Programa d'Arts Visuals de l'Oficina de Difusió Artística (ODA) de la **Diputació de Barcelona**, comissariada per Joana Hurtado Matheu, i en col·laboració amb els **municipis** que l'acullen.

Artistes

Mar Arza, Cabello/Carceller, Lúa Coderch, Kajsa Dahlberg, Anna Dot, Dora García, Andrea Gómez, Núria Güell, Alexandra Leykauf, Mariona Moncunill, Mireia Sallarès, Batia Suter i Pilvi Takala

Comissariat

Joana Hurtado Matheu

Producció

Programa d'Arts Visuals de l'Oficina de Difusió Artística de la Diputació de Barcelona

Itinerància

Programa d'Arts Visuals de l'Oficina de Difusió Artística de la Diputació de Barcelona
Ajuntaments participants

Coordinació i producció de l'edició

Gabinet de Premsa i Comunicació de la Diputació de Barcelona

Disseny i realització del servei educatiu

A Bao A Qu

Activitats vinculades específiques per a cada municipi

Comissària, artistes de l'exposició, altres artistes i professionals

Adaptació de l'exposició per a cada centre expositiu

Joana Hurtado Matheu

TAT_lab

Programa d'Arts Visuals de l'Oficina de Difusió Artística de la Diputació de Barcelona

Transport, muntatge, embalatges i elements expositius

TAT_lab

Disseny gràfic

todojunto.net

Assegurança

Willis

Agraïments

Àlex Nogueras, Cal Cego. Col·lecció d'Art Contemporani, Col·lecció Banc Sabadell, Fundació Joan Miró, Galeria ADN, Galeria Àngels Barcelona, Galería Elba Benítez, Galeria Joan Prats, Galería Parra & Romero, Galeria ProjecteSD, Galeria Rocío Santa Cruz, Helsinki Contemporary, Masa Projesi, Rijksakademie van Beeldende Kunsten, Twin Gallery, a les artistes i a tots els professionals implicats en el projecte.

#ElogiDelMalentès
www.diba.cat/oda/elogidelmalentes

2. EL PROGRAMA D'ARTS VISUALS DE LA DIPUTACIÓ DE BARCELONA

«Elogi del malentès» és una exposició itinerant del Programa d'Arts Visuals de l'Oficina de Difusió Artística (ODA) de la Diputació de Barcelona, comissariada per Joana Hurtado Matheu, i organitzada en col·laboració amb els municipis que l'acullen.

L'objectiu del Programa d'Arts Visuals de l'Oficina de Difusió Artística (ODA) de la Diputació de Barcelona és donar suport a les polítiques locals d'art contemporani de la seva demarcació amb tres línies estratègiques: *a)* contribuint a la formació i a la professionalització dels tècnics municipals d'arts visuals; *b)* oferint als municipis projectes de difusió d'art contemporani, principalment, exposicions itinerants, i *c)* promovent serveis i recursos vinculats a les exposicions per a la formació i la participació dels ciutadans.

La metodologia d'aquest programa és conceptualitzar i dissenyar projectes a partir de les necessitats, els interessos i les potencialitats dels municipis; treballar amb institucions, comissaris, artistes, empreses i professionals de referència; i buscar l'equilibri entre l'excel·lència i la divulgació.

3. «ELOGI DEL MALENTÈS»

Visc amb el terror de no ser malentès

Oscar Wilde

Cada dia parlem amb molta gent sense la necessitat de fixar el significat exacte de les nostres paraules. Però arriba un dia que algú ens demana explicacions. Un dia, fins i tot, algú s'enfada. Aquell dia ens adonem que la mateixa paraula pot voler dir una altra cosa, que els límits de la nostra realitat poden ser diferents. Aquell dia tot canvia, o més ben dit, *ens* canvia.

El malentès trenca amb l'eficàcia que atribuïm al llenguatge com a sistema de comunicació –i qui diu llenguatge diu imatge. Cada representació ve determinada per la perspectiva cultural, social i emocional de cadascú. No sabem com són les coses, només sabem com les percebem i interpretem. En aquest exercici de traducció que va de la idea a la parla i de boca a orella, passa també que generalitzem o ometem informació. Sovint, per anar massa de pressa, caiem en descripcions pobres; altres vegades, pensaments i llengua se'ns enreden i en surten lectures confuses. Comprenem així que hi ha moltes coses que costen de dir amb les paraules que tenim, que una imprecisió latent i incontrolable ens acompanya. El veritable entrebanc, doncs, no és haver topat amb la vaguetat de les paraules, sinó haver confiat en la seva precisió.

Durant molts segles, tanmateix, hem cregut que era possible saber-ho i entendre-ho tot. Que amb el llenguatge i la raó, amb el mot adequat i les classificacions apropiades, podríem explicar el món –el nostre, i el dels altres. I així ho hem fet. Però si hem estat capaços de definir-lo, també ho som de canviar-lo. En aquest sentit, el conflicte que destapa el malentès és ahora un avantatge, una oportunitat per descobrir un punt de vista alternatiu, sigui exclòs, oblidat o directament desconegut, impensable. Fins aquell dia. Dia en què la sorpresa inicial dona pas a la possibilitat, a la imaginació. Aquell dia, el significat precís d'un mot, les lectures d'un mateix fet o tot el que ens envolta es difumina, i això vol dir també que s'eixampla. En el moment en què ens deixem d'entendre, el món que compartim es fa més vague, però també més gran. Com deia el poeta Jacint Verdaguer: «Allà on tu veus lo desert, eixams de mons formiguegen.»

Amb el malentès apareix la diferència, i aquesta diferència ens obliga a explorar críticament les convencions que regeixen la nostra relació amb l'entorn. El sistema capitalista i patriarcal en què vivim s'estableix sobre una dicotomia que divideix el món en veritat o mentida, fantasia o realitat, natura o cultura, homes o dones, nosaltres o ells. Segons aquesta lògica dualista, jeràrquica i excloent, qui funda la diferència és sempre un *altre*, convenientment emplaçat al pol oposat respecte de la norma. En aquest esquema de diferenciació, l'únic vincle possible és una simbiosi per força dissuasiva. El millor exemple és el discurs amorós, una construcció cultural que ens vam inventar per enllaçar les diferències i que en la seva versió romàntica, tal com dicta la nostra cultura occidental, equival a la unió de dos complementaris. Del príncep blau a la mitja taronja, el missatge és el mateix: cal buscar algú *que encaixi, que t'entengui, per fusionar-vos* en una unitat idíl·lica que duri per sempre. Contra les relacions de poder que vehicula aquest sistema basat en la subordinació i la negació, el malentès potencia una visió activa i afirmativa de la diferència, que no ve predefinida en oposició a res, sinó que és l'inici d'un procés obert.

Per al filòsof Jacques Rancière, el desacord és l'origen de la política, quan trobem que en una mateixa comunitat no veiem i entenem el món de la mateixa manera. La filòsofa i politòloga Chantal Mouffe va encara més lluny i assegura que el conflicte és inherent a la democràcia, i el consens, una il·lusió. Reconèixer la pluralitat de les nostres societats passa per acceptar la diferència, integrar-la tot mantenint la seva multiplicitat en comptes de voler dissoldre-la, i això vol

dir admetre que els enfrontaments existiran sempre. Aquest és el repte de la política: facilitar la negociació constant, ser un fòrum on la divergència, irreductible, coexisteixi en el seu esforç per determinar el bé comú. Caldrà posar límits i buscar pactes, però sempre entenent que seran pragmàtics, contingents i canviants. No hi ha receptes imparcials, com no hi ha acords definitius que vagin bé a tothom.

En un moment com l'actual, en què el desacord es fa evident als carrers i molts conflictes socials no troben respostes polítiques (de la crisi de les persones refugiades al procés català o les reivindicacions feministes), l'art contemporani ofereix un veritable espai de debat, una multiplicitat de veus crítiques des d'on qüestionar l'ordre establert. Donar la benvinguda al malentès és obrir un nou escenari de relacions en què art i política es troben, no per buscar una solució, sinó per repensar les lliçons apreses i permetre la trobada amb aquest món *altre* que canviarà per sempre el nostre. Rescatar la vaguetat a través de la sospita i la discrepància vol dir situar-nos al mig de la dicotomia que viu atrinxerada en una defensa i ofensa constant per veure com articular-la des de dins a partir de la incertesa.

«Elogi del malentès» aprofita aquesta fissura per augmentar la indefinició i subvertir el que ens ve donat. Les artistes d'aquesta exposició busquen assenyalar aquesta tensió a base de confrontacions, errors i distorsions, trampes i disfresses, interrupcions i acumulacions, històries sense ordre ni final, llegides entre línies o fora de context. Cada una inventa les seves pròpies estratègies per desafiar tant el nostre imaginari com les nostres relacions.

Sense anunciar-se, el malentès irromp per dinamitar les nostres coordenades. Per això l'exposició comença deixant un espai de dissens i reflexió per a cada obra (Mariona Moncunill), és a dir, obrint-se ella mateixa al malentès i convidant el visitant a fer la seva pròpia lectura. A partir d'aquí, com l'ull que s'adapta a la foscor, ens caldrà anar ajustant la nostra mirada a cada malentès, sigui en forma d'error (Anna Dot), metàfora (Mar Arza), il·lusió semiòtica (Andrea Gómez) o òptica (Alexandra Leykauf). Una crítica a la representació que posa en crisi la mirada privilegiada des de la qual hem donat sentit al món. Acceptar que la visió, com el pensament, és quelcom actiu i conflictiu, implica reconèixer la nostra responsabilitat. Aquest és el pas que fan les artistes que decideixen entrar a escena i prendre partit, exposar-se per exposar-nos els límits del que és comú i assajar noves maneres d'aproximació a la realitat. Les seves intervencions destapen els malentesos que hi ha darrere d'allò que ens uneix, siguin somnis, amor, sexe o amistat (Pilvi Takala, Núria Güell, Mireia Sallarès, Lúa Coderch). Hem passat d'assenyalar l'esquerda a entrar-hi de ple, de la sensació de buit a la trobada imprevista amb els altres, entre les coses (Cabello/Carceller). El descobriment de la diversitat (Batia Suter) és també el de la nostra incapacitat de dir (Dora García) o fixar res (Lúa Coderch), tot el que ens queda és experimentar-ho i compartir-ho (Kajsa Dahlberg).

En temps de simplificació salvatge i esforç mínim, confiar-nos a la pluralitat i complexitat del malentès per contradir el que ja ha estat dit, dat i beneït, suposa crear un espai de resistència compartida que no passa per l'imperatiu del resultat. Pot ser un petit canvi, un gest aparentment simple però que desencadena un procés de reflexió tan profund que no hi ha marxa enrere, o al contrari, un desplaçament dels marcs de referència tan gran que ho trastoca tot. El malentès i les preguntes que genera ens fan conscients que podem veure la realitat de manera diferent o ens impliquen en noves experiències on nous vincles són possibles.

Joana Hurtado Matheu

4. LA COMISSÀRIA

Joana Hurtado Matheu és escriptora, comissària i investigadora independent, especialitzada en les relacions entre pràctiques artístiques, fotografia i cinema. Actualment és la directora de Fabra i Coats - Fàbrica de Creació i Centre d'Art Contemporani de Barcelona i és la vicepresidenta de l'Associació Catalana de Crítics d'Art. Del 2010 al 2019 va coordinar el programa d'Arts Visuals de Can Felipa de l'Ajuntament de Barcelona. Ha comissariat projectes expositius i cinematogràfics com «La dissidència nostàlgica» (La Capella, 2017), «Heretgies» (LOOP, 2016-2017), «Catedrals a la Capella» (Capella de Sant Roc, Valls, 2011-2013), «Pop Up. Veure és afegir» (CaixaForum, 2011), «Efecte cinema» (Can Felipa, 2009) o «Cinergies» (CCCB, 2008-2009). Com a crítica d'art i cinema va col·laborar al suplement *Cultura/s* de *La Vanguardia* durant més de deu anys, va portar la secció d'art de *Time Out Barcelona* (2008-2010) i ha escrit en diversos catàlegs, llibres col·lectius com el *Diccionario de cine español e iberoamericano*, promogut per la SGAE, i revistes com *Cahiers du cinéma España*, *Concreta*, *Parachute*, etc. Els anys 2008 i 2009 va coordinar i editar *Diàleg*, que es va realitzar en el context de SCAN, manifestació fotogràfica de Tarragona. Historiadora de l'art per la Universitat de Barcelona i amb un màster en Crítica d'Art i Comunicació per la Universitat de Girona, és titular d'un DEA en Recerques Cinematogràfiques i Audiovisuals per la Universitat París III - Sorbonne Nouvelle.

5. CONTINGUT

⇒ Les notes a peu de pàgina d'aquest dossier són la intervenció artística de **Mariona Moncunill** per a l'«Elogi del malentès». Vegeu la pàgina 20.

5.1. ARTISTES I OBRES

Mar Arza

Castelló de la Plana, 1976

(literally)

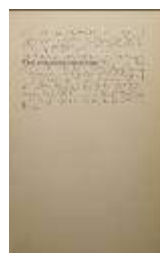
(literalment)

2008

Pàgina d'un llibre intervingut

35,5 x 29 cm (emmarcat)

Fotografia: Mar Arza



En va (operativa)

2018

Vitrina amb carta de l'Agència Tributària i la resposta

20 x 110 x 45 cm

Cortesia de la Col·lecció Banc Sabadell

Fotografia: Mar Arza



Hem dotat la lletra de més valor que la parla. Si no estan escrites, es diu que les paraules se les emporta el vent. Però, què fixa l'escriptura exactament? Tot text té una lectura entre línies, *segones lectures*¹, en diem –per bé que són infinites–, que depenen del context, és a dir, de l'ús que en fem. Intervenint físicament en llibres de poemes i narrativa, així com en la paperassa quotidiana –que no sempre entenem, malgrat que determini les nostres vides, com llibretes d'estalvi, factures o volants mèdics–, el treball de Mar Arza se situa en aquest espai dispers que va del dir al fer. Amb precisió de cirurgiana i voluntat d'ebenista, l'artista talla i elimina línies de text per quedar-se amb aquella mínima expressió que, tanmateix, sigui capaç de sostenir diferents vies de sentit. Les seves incisions, doncs, aïllen les paraules per dir que no estan soles, les travessen per obrir entre elles molts altres horitzons.

«Aquestes paraules no poden ser preses literalment» és la frase que Mar Arza salva el 2008 per fer aquest quadre. Deu anys més tard, l'artista rep una carta de l'Agència Tributària que li demana «l'explicació concreta i detallada de l'activitat que realitza» per calcular l'impost sobre el valor afegit (IVA) que li correspon. Contra la drecera del subratllat, contra el valor del discurs, l'artista respon amb palla la petició reduccionista de l'administració estatal, una acumulació de text sobrer que, paradoxalment, és el que millor defineix la seva pràctica. Una manera, física i simbòlica, de posar el dit a la ferida del llenguatge i introduir el malentès per ampliar les definicions d'allò que ens diuen que som. Perquè més enllà del mot que determina cada ofici, hi ha els fets concrets

¹ La idea de «segones lectures» implica que hi ha «primeres lectures», però quines són? Fins i tot la lectura d'un text escrit per nosaltres mateixes tendeix a causar certa sensació d'alienació, perquè ja no som la mateixa persona ni ens trobem en el mateix context ni en la mateixa situació que ens va dur a escriure'l. Sovint ens trobem davant d'un text propi preguntant-nos «què devia voler dir quan vaig escriure això?»

però indescriptibles de la nostra activitat. Més enllà de les paraules i del que signifiquen, hi ha la imaginació, la poesia².

² I són la imaginació i la poesia indescriptibles?

Cabello/Carceller

Helena Cabello / Ana Carceller (París, 1963 / Madrid, 1964)

Sujetos imprevistos (After Carla Lonzi)

Subjectes imprevistos (After Carla Lonzi)

2010

Lona de bastida, cinta americana, pal d'alumini, text imprès sobre cartolina

Pal de 169 cm de llargada i 2,5 cm de diàmetre. Lona de 75 x 125 cm.

Impressió de 20 x 26 cm aprox.

Dimensions d'instal·lació variables

© Cabello/Carceller, VEGAP, Barcelona, 2019

Fotografia: Oak Taylor Smith per a la Galería Elba Benítez.



El 1970, la crítica d'art i activista feminista Carla Lonzi escriu *Escupamos sobre Hegel*, on defineix les dones que en aquell moment es rebel·laven contra el sistema imperant: «Qui no pertany a la dialèctica amo-esclau pren consciència i introdueix al món el Subjecte imprevist.»³ Si el malentès és la descoberta de tot un món que apareix sense avisar, Lonzi fa visible una subjectivitat alliberada, que se surt de la lluita dicotòmica inherent a l'ordre patriarcal. Amb una bandera i un enunciat, Cabello/Carceller ens diuen que és a través del cos i del llenguatge com a localitzacions del poder que podem desdibuixar les convencions a la recerca d'alternatives. La seva reivindicació uneix, doncs, teoria i pràctica, desig subjectiu i voluntat de transformació social, per anar més enllà de la crítica (o l'escopinada) a la negativitat hegeliana i proposar l'afirmació d'un potencial – res predefinit, cap nou estàndard. Ni l'home és el patró universal ni la dona és «el segon sexe», que deia Simone de Beauvoir: la identitat és un arc iris de possibilitats obert al conflicte, allà on la definició d'un mateix es troba amb totes les diferències (sexe, raça, classe, edat...). Per això aquí la veu i el gest esperen, latents, que l'imprevist arribi, constituint una imatge de canvi tan provisional com la inestable precarietat amb què està feta i recolzada a la paret.

Des dels anys noranta, la parella artística formada per Helena Cabello i Ana Carceller utilitza diferents mitjans (vídeo, fotografia, performance, instal·lació) per interrogar els models de representació hegemònics. A través de l'apropiació i la interpretació subversiva de textos i imatges des d'una perspectiva feminista, *queer* o decolonial, les artistes ens proporcionen espais des d'on pensar diferent l'herència i l'horitzó que compartim. Reflexionar sobre l'alteritat com quelcom múltiple i interrelacionat és, en les seves obres, un compromís comú que cal posar en pràctica a l'espai públic, començant pel museu.

³ Parlant de malentesos, a mi el «subjecte imprevist» d'aquesta bandera sempre m'ha fet (mal)entendre «subjecte» com a element sintàctic més que en la seva accepció d'individu o persona. Per altra banda, aquesta interpretació no està pas tan allunyada del sentit que hi donava Lonzi: si el subjecte d'una frase és imprevist, segurament també ho és el predicat o, si més no, la relació entre un i l'altre.

Lúa Coderch

Iquitos, 1982

TGWNDOHM

2005

Tub d'acer inoxidable pintat

170 x 80 x 70 cm

Cortesia de la Col·lecció Banc Sabadell

Fotografia: Cordegat

Siempre podemos seguir siendo amigos

Sempre podem seguir sent amics

2005

Àudio digital en obert

22 min 58 s

Fotografia: Cordegat



Des d'allò que ens fa callar fins allò que callem, el silenci ens afecta i ens mou. També ens en podem beneficiar, com del forat obert pel malentès: podem aprofitar tots els matisos que ofereix la vaguetat per parlar sense dir. És el que hem fet tantes vegades quan hem volgut trencar una relació. De la valentia de callar passem a la covardia de la separació a còpia de frases gastades, un disc ratllat que intenta sonar hipòcritament empàtic. *Sempre podem seguir sent amics* és un adeu sense tancar la porta que surt del llarg tub rosa *TGWNDOHM*, les sigles de *The Girl With No Door On Her Mouth* (*La noia sense porta a la boca*).

Lúa Coderch construeix escenaris des d'on provar la nostra (in)capacitat d'expressar-nos, de ser sincers. En aquest reguitzell d'excuses, la repetició les buida de sentit, i alhora, els ofereix la possibilitat de sonar diferent cada vegada. «Què vols dir?» preguntarem. I serà en va. Per què no ho vam preguntar quan ens van dir «t'estimo»?

Mitjançant el vídeo o la instal·lació, Lúa Coderch investiga la veu com a matèria i la materialitat com a llenguatge per especular sobre la capacitat narrativa de les coses, la superficialitat dels cossos i la ductilitat de les històries, siguin personals o inventades.

Lúa Coderch

Iquitos, 1982

No jo

No jo

2018

Vídeo digital, monocanal, 16:9, color, estèreo

21 min

Text i direcció: Lúa Coderch

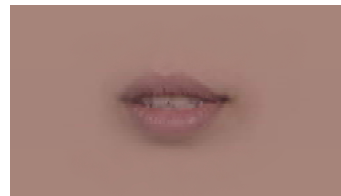
Imatge: Adrià Sunyol Estadella

Edició: Adrià Sunyol Estadella i Lúa Coderch

Boca: Ikram Bouloum

Veü: Lúa Coderch

Fotografia: Lúa Coderch



The courage of shutting up

El coratge de callar

2018

Coixins estampats amb *tye&dye* i *transfer*

22 de 41 x 26,5 x 10 cm aprox. i 1 de 247 x 34 x 10 cm

Fotografia: © Daniel Vega Borrego (cortesía de Twin Gallery)



La mateixa llengua incansable de *TGWINDOHM* la trobem al vídeo *No jo*. Un homenatge al monòleg homònim de Samuel Beckett, on una boca humana enllaça fragments d'una història traumàtica que, segons diu, no li pertany (*Not I*, 1973). Un homenatge també a Eco, aquella nimfa sense veü pròpia que repeteix sense sentit⁴, que ressona sense esgotar-se.

Creiem que l'artista parla per boca de la seva obra, i tant se val si és així o no. La subjectivitat, com la veritat, està sobrevalorada. Expressar les penes que tothom calla és una manera de donar veü a allò silenciats perquè tothom pugui sumar-s'hi. L'apropiació com un acte de generositat, de compartir sense subjectar, és l'oxímoron del malentès. En aquest soliloqui impersonal, què importa qui parla? És més, malgrat la profunditat de l'obertura, la veü és elusiva, i el que en surt deixa entreveure un excedent inaccessible que ho és tot i res. Així com no diem tot el que sentim i veiem més del que mirem, una paraula ens porta a una altra, darrere d'una imatge en venen sempre més. No gaire lluny d'aquesta boca i del que diu, hi ha els cossos, la vida, que no s'atura, que no para de parlar.

⁴ Pot ser que allò que ens sembla un sense sentit* simplement no estigui dirigit a nosaltres? Que no existeixin els sense-sentits sinó només missatges que nosaltres no entenem? Podem assegurar que un lloro -o una nimfa sense veü pròpia- no troba alguna mena de sentit en repetir la mateixa frase incansablement?

*[Nota de la correctora]

«Un sense sentit» no existeix, en català. És la traducció literal d'un «sinsentido» en castellà, però no és correcte. Així doncs, s'hauria de dir «una absurditat», «un absurd» o dir que «alguna cosa no té sentit». Com que entenc que això forma part d'una intervenció artística, s'hauria de comentar a l'autora què hi vol posar. Jo proposo: Pot ser que allò que ens sembla absurd simplement no vagi dirigit a nosaltres? Que no existeixin els absurds, sinó només missatges que nosaltres no entenem? ¿Podem assegurar que un lloro -o una nimfa sense veü pròpia- no troba alguna mena de sentit a repetir la mateixa frase incansablement?

Sylvia Plath creia que calia dir la poesia en veu alta –«fer poemes molt físics», escriu al seu diari. Lúa Coderch estampa, trosseja i escampa en un munt de coixins tenyits amb nusos el poema de Plath *El coratge de callar*. Una obra que ens convida a seure i a escoltar, a entrelaçar-nos amb aquests versos dispersos que ens parlen del valor d’emmudir com una altra manera de compartir el pensament –i aquí, també, la poesia.

Kajsa Dahlberg

Göteborg, 1973

A Room of One's Own / A Thousand Libraries

Una cambra pròpia / Mil biblioteques

2006

Llibre d'artista

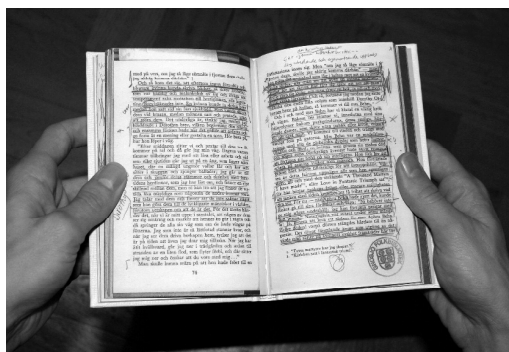
10 de 15 x 10 x 4 cm c/u

Prestatgeria de fusta

Dimensions d'instal·lació variables

Peça única

Fotografia: Kajsa Dahlberg



El 1929 Virginia Woolf publica *Una cambra pròpia*, un assaig sobre les necessitats i els entrebancs de les dones que es volen dedicar a escriure. Woolf parteix de la seva realitat per denunciar el rol marginal i dependent de la dona al llarg de la història i en la societat patriarcal en què viu, que li prohibeix, per exemple, l'accés a universitats i biblioteques⁵. En canvi, la ficció li serveix per anticipar un futur diferent: perquè puguin desenvolupar la seva llibertat creativa i personal igual que els homes, les dones han de poder tenir autonomia econòmica i un espai propi.

Traduïda al suec el 1958 (per al català haurem d'esperar fins al 1985), Kajsa Dahlberg va agafar en préstec les còpies d'aquesta edició que va trobar a les biblioteques de Suècia, va fotocopiar-ne les pàgines que tenien subratllats i comentaris, i va fer mil exemplars d'un nou llibre que va tornar a repartir a les biblioteques. Com cada una de les lectures que ha deixat la seva marca sobre el llibre, Dahlberg s'apropia de l'obra de Woolf per fer-se-la seva. Només que *la seva* és la història d'una lectura compartida, una comunitat inconfessable però pública que uneix de forma transversal i intergeneracional el testimoni, múltiple i intemporal, de tot un gènere. La publicació de l'artista és un recull de seixanta anys d'història escrita des dels marges⁶, on les nombroses anotacions interrompen el text⁷ per obrir-lo a una interpretació mai definitiva; alhora que recontextualitzen l'obra original⁸ en un marc col·lectiu i antihegemònic com el que anhelava Woolf.

A través del vídeo i l'arxiu, entre l'acumulació i l'anonimat, Kajsa Dahlberg busca allà on les narratives individuals i col·lectives es troben, on continent i contingut es relacionen per construir el discurs històric, polític i social. De la mateixa manera que en aquella habitació sense sostre hi cap tot l'univers de l'escriptura, i que en el manifest d'una dona s'hi reflecteix la veu de tantes, en l'espai perifèric i subordinat d'un llibre l'artista inclou la recepció i la versió com a part de l'autoria.

⁵ *Una cambra pròpia* ha estat posteriorment criticada per oferir una visió classista de les possibilitats que les dones de l'Anglaterra del moment tenien per escriure, ja que obviava les dones que no fossin de classe mitjana i alta, com ara les que treballaven com a serventes a casa seva i sense les quals no hauria tingut temps d'escriure la seva obra.

⁶ Els marges són realment espais marginals o són el centre de la vida? Al cap i a la fi, els que no viuen als marges són, segurament, una minoria. O dit d'una altra manera, el que creiem ser el centre de la vida és, en realitat, la visió d'una petita elit que, malgrat ser poderosa, és marginal.

⁷ La linealitat textual és un mite? Existeixen els textos ininterromputs?

⁸ L'obra original, com a concepte, és també, en certa manera, un malentès, una idea formada i reformada per un solapament de convencions, ideologies i tradicions -de lectures i contextos- que costa molt no donar per descomptat.

Anna Dot

Vic, 1991

Les pedres del camí

2017

10 peces de LayBrick

15 x 15 x 15 cm c/u aprox.

3 mòduls de fusta

100 x 100 cm c/u

Dossier DIN-A4

Fotografia: Cordegat



En la nostra cultura, un malentès és un error i els errors cal evitar-los. Ensopegar amb la mateixa pedra dues vegades, que diem, està mal vist. Però si els errors no es veuen, com podem preveure'ls? Anna Dot ha agafat aquesta expressió i ha convertit els errors en pedres. Per fer-ho ha seleccionat deu fragments d'un clàssic literari universal, *Don Quijote de la Mancha*, en què el personatge de Miguel de Cervantes s'equivoca i, per exemple, veu gegants on hi ha molins. Amb l'ajuda del programador i poeta Eugenio Tisselli i un sistema informàtic, ha calculat, com si fes una resta, el marge de diferència entre les confusions del Quixot i el que hauria estat la situació correcta descrita pel llibre. D'aquesta manera, ha obtingut una sèrie numèrica que ha traduït a deu formes, similars a pedres, que després ha materialitzat amb una impressora 3D.

El Quixot confon el que imagina amb el que és, i cau, una vegada i una altra, en aquest decalatge entre fantasia i realitat. Però si restem la diferència i la ficció esdevé real, aquests conceptes deixen de ser oposats. Seguint la contradicció quixotesca, el gest d'Anna Dot, visionari i precís, èpic i còmic alhora, desmitifica qualsevol mecanisme de precisió i es riu del realisme i la doctrina de la novel·la. Un cop tenim les pedres, la pregunta és: i ara què? Segur que no tornarem a caure?⁹ Els malentesos xoquen amb els nostres automatismes, i això fa de cada equivocació un aprenentatge. «*Si no me engaño encajan / los golpes que me doy / siempre en la misma puerta*», escriu Chantal Maillard a *Lógica borrosa*. El veritable entrebanc, ens diu Dot, és l'horitzó d'expectatives amb el qual sortim de casa, aquell que ens fa perdre de vista el camí. Com més definit sigui el que creiem menys oberts estarem a deixar-nos assaltar per l'imprevist.

L'obra d'Anna Dot explora les infinites formes i derives poètiques que prenen els errors de comprensió, comunicació i traducció. Sigui en la parla o l'escriptura, entre llengües diferents o per mediació de les noves tecnologies, tot exercici d'interpretació és un mecanisme d'adaptació ple d'equívocs¹⁰ que Dot posa al descobert.

⁹ I segur que volem evitar tornar a caure? La caiguda -i la caiguda en el malentès- no pot ser desitjable?

¹⁰ És possible que veiem equívocs en la interpretació perquè no volem acabar d'acceptar que els equívocs són una part intrínseca de la comunicació? Quan diem que la interpretació està plena d'equívocs no estem caient en una redundància que posa al descobert un imaginari ideal en el qual la comunicació i la interpretació són un mirall perfecte de la realitat?

De l'error a la pedra o de la literatura a l'objecte

2019

Performance

Vídeo, color, so, 20 min 49 s

Activació performativa, a manera de conferència, de la peça de la mateixa artista *Les pedres del camí* (2017), realitzada a La Capella, Barcelona, el 22 de maig de 2019.

A mig camí entre l'erudició i la xerrameca, l'oratória d'Anna Dot ofereix un relat detallat dels desplaçaments i les traduccions de l'escriptura a la pedra que formen part de la seva peça.

Vídeo realitzat per Hugo Barbosa per a la web de La Capella: <https://vimeo.com/353723497>



Dora García

Valladolid, 1965

Read with golden fingers (L'Innommable – Samuel Beckett)

Llegit amb dits d'or (L'innombrable – Samuel Beckett)

2010

Llibre i pa d'or

18 x 13,5 cm

Cortesia de Cal Cego. Col·lecció d'Art Contemporani

Fotografia: Frances Daniel. Cortesia ProjecteSD, Barcelona



No hi caben a la boca, totes les paraules, i de vegades ens falten. Aquesta impossibilitat de dir, d'expressar el que pensem o de descriure la realitat és una qüestió lingüística i literària, però també filosòfica i vital. Perquè la incapacitat de dir el món és alhora una font de saber inesgotable que només podem comunicar amb paraules.

En una sèrie iniciada l'any 2000, Dora García llegeix els seus llibres de capçalera amb els dits coberts de pa d'or. Tradicionalment usat per a icones o retaules, el daurat aquí deixa un senyal físic i simbòlic de doble direcció, que distingeix i alhora lapida la novel·la. L'artista situa així la lectura per sobre de l'autor, ja que és ella qui li atorga un valor inestimable, però el rastre de les seves ditades esborra el text i el relega al silenci quiet d'una vitrina. La deriva de preguntes sense resposta que es fa el narrador sense nom del llibre de Samuel Beckett és, en mans de l'artista, un objecte preciós però mut¹¹. Una obra d'art on el malentès aprofita l'innombrable per incloure'ns: quines opcions s'obren amb el llibre tancat? L'empremta és allò excepcional que no podem anomenar, només compartir. Un gest tan inútil com parlar, però que no podem deixar de fer. Una acció que renova el nostre compromís davant l'infinit buit de les paraules.

Des dels anys noranta, Dora García se situa en aquest encreuament indefinit entre pensament i llenguatge, literatura i acció. Les seves publicacions, instal·lacions, pel·lícules, dibuixos i performances estan farcides de referències filosòfiques i literàries que busquen implicar l'espectador en el procés de realització de l'obra.

¹¹ Segur que és mut? Que no es vegin les paraules potser vol dir simplement això, que no podem accedir-hi i, per tant, no podem o no sabem llegir-les, però no vol dir que no hi siguin. Pot ser que de vegades creiem que són muts aquells a qui no estem sabent o volent escoltar?

Andrea Gómez

Medellín, 1977

Illusion

Il·lusió

2018

Dibuixos de tinta xinesa sobre paper emmarcats

40 x 30 cm c/u sense emmarcar (24 + 2 dispersos per la sala)

Dimensions d'instal·lació variables

25 cartells repartits per la població

Fotografia: Cordegat



Il·lusió compila una selecció de dibuixos entorn de comportaments humans associats al llenguatge i la comunicació, els intents fallits, els murs invisibles i les cadenes de significat. El traç brut i alhora delicat d'Andrea Gómez ens parla d'amor i poder, de les tremolors i les distorsions, inconscients o voluntàries, que minimitzen o amplien l'abast d'allò que expliquem. A la manera de gestos simples però incomplets, una sèrie de paraules i frases, símbols i codis apareixen com signes fragmentaris. Representacions gràfiques que s'entrellacen i s'entrebanquen fins al punt que ja no sabem si estem desxifrant o deformant un enunciat. Contra l'exercici solipsista d'atorgar sentit, l'artista crea i reclama una composició articulada i negociada del significat¹².

Per la combinació de paraula i imatge, el contrast del blanc i negre, i la barreja de referents que van de la ciència a la filosofia o l'art (d'Epicuri a Ursula K. Le Guin, de Desmond Morris a Angus Fairhurst), l'obra d'Andrea Gómez es troba propera a les vinyetes contraculturals. El seu llenguatge subterrani de veus i mans ens entren per la vista com a parts d'un tot, un cos que es perd en el buit de la pàgina o en les el·lipses de la narrativa seqüencial per evitar qualsevol missatge tancat. Crítica amb el reduccionisme de la publicitat, Gómez escampa el malentès per la sala, més enllà del full i la paret, fins al carrer, on la descontextualització¹³ converteix els dibuixos en una sèrie de cartells sense cap altra il·lusió que la que té l'exposició: difondre el malentès.

¹² Com es pot negociar el significat si no és amb més llenguatge, més comunicació, que alhora requereixen més negociació?

¹³ O la contextualització! Descontextualitzar només és donar una nova contextualització a un missatge o un objecte. En dir que un missatge està descontextualitzat, d'alguna manera acceptem que tenia un context «original» o «natural». Què passaria si comencem a pensar que tots els missatges estan sempre descontextualitzats? O encara millor: que estan permanentment re-contextualitzats?

Núria Güell

Vidreteres, 1981

Ayuda Humanitaria (El concurso y El desenlace)

Ayuda humanitaria (El concurs i El desenllaç)

2008-2013

Cartes emmarcades i prestatgeria amb documentació i dues fotografies emmarcades de 21 x 2 x 16 cm i 23,5 x 1,2 x 18,5 cm

Dimensions d'instal·lació variables

Fotografia: Cordegat



Després de viure un temps a Cuba, Núria Güell es va oferir per casar-se amb el cubà que li escrivís “la carta d’amor més bonica del món”. La convocatòria estipulava que l’artista es comprometia a assumir totes les despeses de la boda, el viatge i els tràmits per rebre la nacionalitat espanyola. Un jurat format per prostitutes cubanes va escollir la carta guanyadora, i amb ella, el seu futur marit. Transcorreguts els anys que disposa el govern espanyol per concedir la nacionalitat via matrimonial, es van divorciar. Amb aquesta aliança, l’artista subverteix les fronteres que van d’una illa a una llei per denunciar les polítiques migratòries, però també els seus efectes socials: el joc de seducció, infantil i pautat, esdevé ridícul, i el desig, marcat pel benefici i la fugida, trasllada a un contracte el que es viu al carrer, on cubans i turistes dissimulen els seus propis interessos amb un mal entès amor¹⁴. Güell ataca així les relacions de poder que hem acceptat i fins i tot idealitzat, des de l’amor romàntic al capitalisme global, passant pel voluntarisme altruista de l’ajuda humanitària que dona títol a l’acció.

Per a Núria Güell, l’art és un espai de combat des d’on indagar els límits legals i ètics que condicionen la nostra existència. Coneixedora dels privilegis que li atorga el context artístic i la seva condició d’europea, Güell se n’aprofita per buscar complicitats i introduir-se de ple en les fissures del sistema¹⁵. D’aquesta manera, la seva pràctica s’insereix en la vida quotidiana i viceversa, experimentant en pròpia pell les dificultats de desarmar l’ordre establert i afrontar les conseqüències.

¹⁴ Per què mal entès? Si ens referim a uns intercanvis sexuals interessats i amb unes relacions de poder molt marcades... quin seria l’amor ben entès? Existeix l’amor desinteressat?

¹⁵ Per altra banda, el context artístic també tendeix a igualar els nostres actes tant pel descrèdit que pateix l’art en l’opinió pública, com perquè els porta al terreny del simbolisme que la nostra societat tendeix a contraposar i a supeditar a allò «real».

Alexandra Leykauf

Nuremberg, 1976

Luitpoldpark

2003

Fotografia emmarcada

73 x 113 cm

Col·lecció privada, Barcelona



En un parc, una sèrie de gent passeja per un camí que es bifurca. Hi ha una parella que sembla que sigui la mateixa, repetida en diferents punts del recorregut. El títol de l'obra ens indica que és un parc públic de Munic, però la fotografia no ha capturat aquest paisatge, sinó que ha fet una fotografia a un llibre. La imatge ens recorda la pel·lícula *L'année dernière à Marienbad*, dirigida per Alain Resnais, amb guió d'Alain Robbe-Grillet i basada en la novel·la fantàstica *La invención de Morel*, d'Adolfo Bioy Casares. L'invent de què tracta el llibre és una màquina capaç de capturar la realitat, un artifici sobre el qual s'aguanten totes les pel·lícules, que avui, després d'un segle de cinema, segueixen enganyant-nos. Segons la historiadora de l'art Estrella del Diego, la fotografia i el cinema exemplifiquen el malentès que domina el nostre sistema visual. Des de la seva invenció, els mitjans de reproducció mimètica van fer del doble una realitat, un «fabulós embolic» que va fundar una nova mirada: sota una aparent transparència, la sutura entre el que és real i el que és fictici domina la nostra visió del món, alhora que la manipula i la controla.

Contra aquella «finestra oberta al món» amb què L. B. Alberti va definir la perspectiva en la pintura del Renaixement, i que després André Bazin aplicaria al cinema, Alexandra Leykauf ens mostra el caràcter construït de tota representació. Per mitjà d'apropriacions, ampliacions i superposicions a petita i gran escala, el seu treball se centra en la superficialitat de les imatges i la falsa imparcialitat dels dispositius d'exhibició que van del llibre al museu. En aquest cas, l'esquerda oberta pel plec de la pàgina destapa el malentès per introduir el diàleg. Un joc visual que trenca amb la perspectiva de la imatge per mostrar el calidoscopi de ficcions que la sostenen. Una altra manera de fer-nos veure, com diria Magritte, que això no és un parc, ni una pel·lícula, ni un llibre¹⁶.

¹⁶ , ni una foto.

Mariona Moncunill

Tarragona, 1984

Peus de pàgina

2017/2019

Intervenció a les cartel·les de l'exposició

Fotografia: Cordegat



Si la confusió és inherent al llenguatge, no podem parlar del malentès *des de fora*. Per això hem convidat Mariona Moncunill a qüestionar el discurs de l'exposició, contestant des del seu punt de vista els textos que l'expliquen. Les cartel·les que acompanyen les obres es componen, així, de dues escriptures diferents, corresponents a cada una de les dues percepcions. En aquest dir i contradir, floreix un espai de comunicació i dissens que es fa extensiu al visitant, alhora que evidencia la falsa objectivitat d'aquests elements que en qualsevol exposició consten d'una autoritat consensuada. Perquè la cartel·la es troba al marge de l'obra, però és el que li dona sentit, allà on s'interpreta i contextualitza. Modificar aquest accés directe és desvelar el poder implícit que li hem atorgat sense adonar-nos-en. Moncunill posa així en dubte la suposada neutralitat de l'espai expositiu, trencant la seguretat contemplativa de la visita habitual i assenyalant que darrere de la selecció d'artistes, la disposició a sala i l'enfocament del tema en cada una de les obres hi ha una sèrie de decisions i criteris que algú ha agençat per guiar-ne la lectura. Amb ajuda de l'artista, aquesta és la manera que té l'exposició i la comissària d'aplicar-se la lliçó i de fer visible allò que li demanen al públic: que s'obri al malentès.

A través de l'anàlisi i el diàleg, Moncunill intervé en contextos marcats per la convenció i els codis, com el museu, la biblioteca o el jardí botànic, per mostrar el seu caràcter construït –i per tant, també, desmuntable. Amb una mirada crítica, tot i que sovint camuflada, es dirigeix tant al marc institucional com a l'usuari que el sustenta, problematitzant les normes de comportament que hem heretat per introduir el dubte i fer d'aquesta bretxa un motor de coneixement.¹⁷

¹⁷ Els textos de les comissàries i comissaris sobre l'obra de l'artista són un altre nivell de malentès: són un fet interpretatiu sobre un altre fet interpretatiu (una obra sobre una altra obra), i sentir o llegir una altra persona explicar allò que tu has dit o fet és plaent justament per les lleugeres -o sorprenents- diferències d'interpretació.

Mireia Sallarès

Barcelona, 1973

Las muertas chiquitas

Les petites morts

2006-2009

Vídeo, color, so

20 min 45 s

Fragment del llargmetratge de 5 h de duració

Publicació

Fotografia: Mireia Sallarès



L'orgasme femení és un dels malentesos més fascinants¹⁸ de la història humana. Més enllà de l'experiència subjectiva que fa impossible una definició exacta, la indiferència i la violència exercida per segles d'història en mans dels homes no hi ajuda. Fa només seixanta anys que es va començar a preguntar i a observar la dona. Fins llavors, i encara, els genitals i el plaer femenins han estat si no ignorats, llegits en clau masculina i convertits en tabú. Des dels aspectes fisiològics als psicològics, la moral, la religió, la cultura i la ciència han instrumentalitzat el cos i el sexe de la dona.

Les històries vitals, en la seva excepcionalitat i varietat, són el centre d'interès de Mireia Sallarès. En les seves investigacions de llarg recorregut l'artista indaga sobre conceptes com l'amor, la violència, l'estrangeria o la veritat a través de viatges i entrevistes que acaben prenent forma de vídeos, publicacions i intervencions a l'espai públic. *Las muertas chiquitas* és un llibre i un documental de quasi cinc hores que recull quatre anys de converses sobre sexualitat amb més de trenta dones mexicanes de diferent edat, classe social, religió i professió. Testimonis en primera persona que exposen una intimitat construïda i explotada pel poder masculí des de la seva tribuna pública. Compartir allibera, i aquí un variat cor de veus se sumen per mostrar les diferències de l'orgasme, però també el seu punt en comú: la condició política de ser dona. El títol de l'obra fa referència a la *petita mort*, terme amb què es coneix l'estat postorgàsmic. Una unió entre plaer i dolor que és també la lluita diària contra el silenci de tantes dones que viuen en carn pròpia la repressió, la prostitució, el feminicidi o l'exili.

¹⁸ Aquest projecte em sembla una absoluta meravella. El malentès també inclou els registres fora de context. Dir que aquest projecte em sembla una absoluta meravella pot sonar acceptable en aquest peu de pàgina perquè s'ha explicat en algun moment que, amb aquesta intervenció, poso «en dubte la suposada neutralitat del sistema expositiu», però seria molt poc convencional que la comissària comencés el text de la cartel·la afirmant «aquest projecte em sembla una absoluta meravella», encara que ho pensi.

Batia Suter

Bülach, 1967

Parallel Encyclopedia #2 Extended

Enciclopèdia paral·lela #2 Ampliada

2018

Llibre d'artista

29 x 22 x 4,5 cm

Desplegament d'un fragment sobre paret

Dimensions d'instal·lació variables



En la nostra ambició per abastar el món, fa segles que vam crear l'enciclopèdia, substituïda des de fa només unes dècades per les bases de dades a Internet. Els criteris de selecció i redistribució d'aquests coneixements no han estat mai aleatoris, igual que el marc de referència científic, des del qual hem observat i adoctrinat el món, està molt lluny de ser objectiu.

Batia Suter fa més de trenta anys que retalla i acumula imatges provinents de més de mil llibres i revistes científiques, històriques o artístiques. Una col·lecció que recull en forma de llibres d'artista o que dispersa per les parets de la sala. Fora de context, les imatges perden el seu sentit original¹⁹ i deixen de ser il·lustracions d'evidències per esdevenir una constel·lació de formes i textures d'allò més extraordinària. Davant d'aquest món natural sense jerarquies ni sistemes d'aprenentatge imposats, les nostres associacions ens ensenyen que el significat és un joc de negociacions sense fi. Com més volem conèixer el món a través de les imatges, més ens n'allunyem.

La seva *Enciclopèdia paral·lela*, que ja va pel segon volum, s'entén no com un compendi de tot allò que existeix, sinó com l'especulació d'allò que és possible. Suter altera així l'ordre del discurs i destapa la potència de la imaginació per sobre del poder de la ciència i la fotografia. Contra la idea de veritat i fidelitat, l'artista fa prevaldre l'eclecticisme i la indeterminació per deixar clar que l'ambigüïtat no és el contrari de la definició i que una imatge anuncia tot un imaginari.

¹⁹ I si no tenen cap sentit original concret? El sentit original seria la primera intenció donada per l'autor/a de la fotografia? I si fos així, segur que tenia un sol sentit clar i definit? O el sentit original era la primera interpretació feta en el primer acte de comunicació de què la fotografia en qüestió va formar part? Podem estar segures que el sentit original de la fotografia es mantenia un cop impresa en el context de l'enciclopèdia?

Pilvi Takala

Hèlsinki, 1981

Real Snow White

La Blancaneu real

2009

Vídeo, color, so

9 min 19 s

Equip: Raphaël Siboni, Ahmet Ögüt, Pénélope Gaillard,
Anna Savolainen

Fotografia: Pilvi Takala



A les portes de Disneyland, l'artista, vestida de Blancaneu, és expulsada perquè no se la confongui amb la «real», una treballadora que, igualment disfressada, compleix amb els codis de conducta establerts²⁰. La ironia del gest, subtil però obstinat, mostra la falsa candidesa del personatge i l'absurditat dels arguments que utilitza el personal de seguretat per combatre la intrusió. Dos rols que destapen el cinisme d'un dels imperis més grans del món, una fàbrica de somnis que no només construeix i manipula les fantasies de la gent en l'edat més vulnerable, sinó que se les apropia per comercialitzar-les i fer-ne negoci. En un parc d'atraccions on el lema és «*Dreams come true*», la veritat és que tot és mentida: la innocència és exclusivament infantil, i els somnis, propietat de Disney.

Pilvi Takala fa servir el vídeo per documentar les seves accions, on ella mateixa o actors contractats s'infiltra en contextos tancats per transgredir i desestabilitzar aquelles pautes no declarades que legitimen les convencions socials i laborals del nostre dia a dia. No tothom té accés a aquest sistema exclusiu, i per tant exclouent, que va de la feina a l'oci. Reformular allò que hem assumit i normalitzat de les relacions humanes, la concepció del temps i la remuneració econòmica, suposa allunyar-nos de qualsevol idea predeterminada. Per això les performances de Takala se sap com comencen però no com acaben. Un petit desajust, no necessàriament una infracció, i una tensió incòmoda va creixent fins que sembla una amenaça, un perill públic. Introduir la sospita des de la pròpia vivència és una invitació a qüestionar les aparences des de dins, a *incorporar* la crítica, és a dir, a prendre consciència per prendre partit.

²⁰ A la novel·la *England, England*, de Julian Barnes, els actors que treballen en un parc temàtic que reproduïx el bo i millor d'Anglaterra (anomenat England, England) acaben mimetitzant-se amb els personatges que interpreten, de manera que Robin Hood, per exemple, comença a actuar com el Robin Hood «de veritat» totes les hores del dia i amb conseqüències «reals» per a les persones a qui roba i per als que veuen aquesta riquesa redistribuïda. Quan England, England acaba substituint l'Anglaterra real i causant-ne la caiguda, la mateixa reina és convidada a traslladar-se al parc per representar-se a ella mateixa i passa a ser una actriu més en nòmina.

6. SERVEIS AL VISITANT

Amb la voluntat d'oferir recursos als visitants per contextualitzar, aprofundir i dialogar amb les temàtiques i els plantejaments de l'exposició i amb els artistes que hi participen, «Elogi del malentès» també ofereix un espai de documentació, un servei educatiu i activitats vinculades complementàries.

6.1 ESPAI DE DOCUMENTACIÓ

1. AAVV, *Manifiesto errorista*, Ciudad Autónoma de Buenos Aires: Etcétera, 2005.
2. BACHMANN, Ingeborg. *Poesia completa*. València: Alfons el Magnànim, 1995
3. BECKETT, Samuel. *El innombrable*. Madrid: Alianza, 2012.
4. BLANCHARD, Daniel. *Crisis de palabras*. Madrid: Acuarela, 2007.
5. BRAIDOTTI, Rosi. *Por una política afirmativa*, Gedisa, 2018
6. DIEGO, Estrella del. *A propósito del malentendido* [en línia].
7. LE GUIN, Ursula K. *Contar es escuchar*. Madrid: Círculo de Tiza, 2018.
8. HARAWAY, Donna J. *Seguir con el problema*. Bilbao: Consonni, 2019.
9. LONZI, Carla. *Escupamos sobre Hegel*, Barcelona: Anagrama, 1981.
10. MAILLARD, Chantal. *Matar a Platón*. Barcelona: Tusquets, 2004.
11. MORALES, Cristina. *Lectura fácil*, Barcelona: Anagrama, 2018.
12. MOUFFE, Chantal. *L'illusion du consensus*. Albin Michel, 2016.
13. MOUFFE, Chantal. «Política agonística y prácticas artísticas». Dins: *Agonística*, FCE, 2014
14. PAZ, Octavio. *La llama doble. Amor y erotismo*. Barcelona: Seix Barral, 1993.
15. PLATH, Sylvia. «El coratge de callar». Dins: PLATH, Sylvia. *Arbres d'hivern*. Barcelona: Edicions del Mall, 1985.
16. RANCIÈRE, Jacques. *El desacuerdo. Política y filosofía*. Buenos Aires: Nueva Visión, 1996 [La Mésentente. Galilée, 1995].
17. RORTY, Richard. *Contingencia, ironia y solidaridad*. Barcelona, 1991.
18. SALLARÈS, Mireia. *Las muertas chiquitas*. Barcelona, Blume, 2009.
19. VIDAL, Blanca Llum. *Aquest amor que no és u*. Barcelona: Ultramarinos, 2018.
20. WOLF, Virginia. *Una cambra pròpia*. Barcelona: La Temerària, 2014.



6.2 SERVEI EDUCATIU

Els serveis educatius del Programa d'Arts Visuals de la Diputació de Barcelona:

- S'encarreguen a **professionals especialistes** en art i educació.
- S'adrecen i s'adapten a **diferents segments de públic**: individual, familiar, escolar i grups específics (entitats, esplais, gent gran, etc.).
- Tenen en compte l'**accessibilitat** i la **diversitat funcional** (educació especial, persones amb Alzheimer, etc.).
- Adopten el format de **visita dinamitzada, visita dialogada, visita performàtica o taller experimental**.
- Tenen per **objectius generals**:
 - Estimular la curiositat i l'interès per les temàtiques proposades a l'exposició.
 - Promoure la recepció activa, la participació, el respecte, l'associació d'idees, l'experimentació, el pensament crític i la creativitat.
 - Fomentar el treball individual i de grup.
 - Oferir eines de coneixement, contextualització i anàlisi.
 - Donar confiança per a l'aproximació autònoma a l'art contemporani i a les problemàtiques actuals (socials, polítiques, econòmiques, científiques, etc.).
 - Compartir el gaudi per l'aprenentatge.

El disseny i la realització del servei educatiu de l'exposició «Elogi del malentès» és a càrrec d'**A Bao A Qu** i proposa una **visita activa a l'exposició a partir de tres idees**:

- L'aproximació a l'art contemporani com un camp de joc fèrtil per al pensament, com un espai per al qüestionament i la reflexió sobre aspectes que en la quotidianitat sovint ens passen desapercebuts o donem per sabuts. És per això que també ens preguntarem per les nostres vivències del malentès en el dia a dia.
- El treball i la reflexió entorn de, amb i des de les obres exposades. Volem partir de les peces i restar a prop de les propostes de les creadores, de les qüestions que plantegen, preguntant-nos justament per les seves possibles intencions.
- El desenvolupament de l'activitat situant els visitants com a protagonistes del recorregut i del diàleg, partint de les seves inquietuds, descobertes, desconcerts per construir conjuntament la conversa entorn de les obres. Cada visita, per tant, serà única i dependrà en gran mesura dels interessos i les aportacions del grup.



Des que obrim la visita preguntant-nos pel títol de l'exposició, «Elogi del malentès», ens adonarem que l'exposició i les obres que la formen posen en qüestió el llenguatge i la comunicació, i que precisament la manera que tenim d'aproximar-nos-hi passa també en bona mesura per les paraules i la conversa. Al llarg de tot el recorregut, doncs, farem experiència també del malentès en moltes de les seves dimensions i derivades. Així explorarem la multiplicitat de sentits de les paraules que habitualment usem sense fixar-nos-hi: ens aturarem a conèixer-les una mica més, prendrem consciència que estan vives i els farem preguntes perquè elles ens en puguin fer a nosaltres.

PER A GRUPS ESCOLARS

Explorem el malentès

Destinataris: grups de primària
Tipus d'activitat: visita dinamitzada i taller experimental
Durada: 1 h 15 min

Destinataris: grups d'ESO, batxillerat i CF
Tipus d'activitat: visita dinamitzada i taller experimental
Durada: 1 h 30 min



Iniciarem el recorregut amb una dinàmica que farà sorgir ja d'entrada els primers malentesos. Ens aturarem especialment en algunes de les obres de l'exposició per reflexionar sobre idees o nocions com les frases fetes, els equívocs, l'existència o no de sinònims, la precisió de les paraules, les contradiccions, els sentits, etc. Tancarem l'activitat amb una proposta creativa vinculada a l'*Enciclopèdia paral·lela* de Batia Suter, en què ens preguntarem per l'abast del coneixement i la seva relació amb el llenguatge. Durant tot el recorregut ens acompanyaran, com a testimonis del malentès, diccionaris de tota mena. De fet, també nosaltres contribuïrem a la construcció de nous diccionaris!



PER A GRUPS DE PERSONES AMB ALZHEIMER

Més que paraules

Destinataris: grups de persones amb Alzheimer amb cuidadors i/o familiars
Tipus d'activitat: visita dinamitzada i taller experimental
Durada: 1 h (flexible)

Mirarem les obres i en parlarem; ens aproparem a l'art contemporani per conversar, compartir experiències, imaginar i, sobretot, per emocionar-nos!

PER A PÚBLIC ADULT

Paraules creuades

Destinatari: a partir de 16 anys (amb concertació prèvia o sense)

Tipus d'activitat: visita dialogada

Durada: 1 h

Per mirar i gaudir de les obres necessitem parlar-ne. Trobar les paraules per pensar-les. Però dialogant entre nosaltres i amb les obres, ens adonarem que, a vegades, com més ens calen les paraules, més ens sembla que ens faltin o esdevinguin confuses, gairebé estranyes. Les visites s'articularen a partir d'un recorregut dialogat i creatiu, en què la conversa –les paraules que trobem i les que no trobem– serà el fil conductor.

PER A GRUPS FAMILIARS

Joc de paraules

Destinatari: famílies amb nens a partir de 6 anys, preferiblement

Tipus d'activitat: visita dinamitzada i taller experimental

Durada: 1 h 30 min

Partint del mateix plantejament que en les activitats per a grups escolars, en aquest cas la visita s'estructurarà a partir de petites accions creatives en què reprendrem els gestos que hi ha darrere d'algunes de les obres que formen l'exposició: retallarem textos, combinarem paraules, posarem noms a les coses, inventarem coses amb els noms, etc.



>>> Oferim una [versió en línia](#) del servei educatiu per a grups escolars per quan no sigui possible realitzar-lo presencialment a causa de la COVID-19.

El disseny i la realització del servei educatiu de l'exposició «Elogi del malentès» és a càrrec d'**A Bao A Qu** (www.abaoaqu.org), una associació cultural dedicada específicament a idear i desenvolupar projectes que vinculen cultura, creació artística i educació. Fundada el 2004, des dels seus inicis ha introduït la creació a escoles i instituts de la mà de creadors de diversos àmbits artístics i culturals (cineastes, fotògrafs, artistes visuals, etc.), en un procés en el que també s'implica activar els docents. Desenvolupa tots els seus projectes des d'una triple perspectiva: cultural, educativa i social.

És responsable dels programes Cinema en Curs (iniciat a Catalunya i actualment d'abast internacional) i Fotografia en Curs, lidera el projecte europeu Moving Cinema i va idear, conjuntament amb l'Institut de Cultura de Barcelona i el Consorci d'Educació de Barcelona, el programa Creadors EN RESIDÈNCIA als instituts de Barcelona. Col·labora de manera continuada

amb el Centre de Cultura Contemporània de Barcelona (CCCB), l'Arxiu Fotogràfic de Barcelona, Foto Colectània, la Filmoteca de Catalunya i el Centro Galego de Artes da Imaxe (CGAI), entre altres.

6.3 ACTIVITATS VINCULADES

El Programa d'Arts Visuals de la Diputació de Barcelona promou l'organització d'activitats vinculades específiques a cada municipi on es programen les seves exposicions itinerants. Aquestes activitats es conceptualitzen i es dissenyen a partir dels interessos, les necessitats i les potencialitats de cada municipi, que escull les que més li interessen d'una bateria de propostes, o bé en proposta de noves.

«Elogi del malentès» ofereix xerrades, conferències, activitats performatives, recitals de poesia, activitats de formació, espectacles, etc., a càrrec de la comissària, d'artistes de l'exposició i d'altres artistes i professionals:

- Visita comentada a l'exposició «Elogi del malentès», a càrrec de **Joana Hurtado Matheu**, comissària de l'exposició.
- Acció *La Tarte Tatin*, a càrrec d'**Anna Dot**, artista de l'«Elogi del malentès». Aquesta acció està pensada per a ser programada com a complementària d'alguna altra activitat, preferiblement de la visita comentada a l'exposició de la comissària a l'acte inaugural.
- Acció *De l'error a la pedra o de la literatura a l'objecte*, a càrrec d'**Anna Dot**, artista de l'«Elogi del malentès». Activació performativa, a manera de conferència, de la peça de la mateixa artista *Les pedres del camí* (2017). Aquesta activitat ofereix la també la possibilitat d'incloure una conversa posterior amb l'artista.
- Projectió de la pel·lícula completa *Las muertas chiquitas*, amb possibilitat de presentació i/o debat posterior, a càrrec de **Mireia Sallarès**, artista de l'«Elogi del malentès».
- Performance *Moat I*, a càrrec de **Laia Estruch**, artista.
- Reflexions sobre el malentès i recital *Aquest amor que no és u*, a càrrec de **Blanca Llum Vidal**, poeta i traductora.
- Performance de poesia i música electrònica *if true: false; else: true*, a càrrec de **Maria Sevilla**, poeta i docent, i **Joan Martínez**, músic i matemàtic. Premi Carles Hac Mor (2020) per a *plaquettes* d'escriptura subversiva amb l'obra *if true: false; else: true* (Editorial Fonoll).
- Xerrada *Arte, censura y corrección política* al voltant del llibre *Lectura fàcil*, a càrrec de la seva autora, **Cristina Morales**, escriptora, coreògrafa i ballarina.
- Espectacle de dansa contemporània i performance *Catalina*, a càrrec d'**Iniciativa Sexual Femenina**, companyia de dansa contemporània.



7. CALENDARI DE LA ITINERÀNCIA

1. Mataró

Sales d'exposicions de Can Palauet
Del 14 de setembre al 17 de novembre de 2019

2. Vilafranca del Penedès

Sala dels Trinitaris
Del 17 de gener al 22 de març de 2020
L'exposició es va tancar el 13 de març degut a la pandèmia

3. Manresa

Centre Cultural el Casino
Del 27 d'agost al 25 d'octubre de 2020

4. Badalona

Sala Josep Uclés. Centre Cultural El Carme
Del 3 de novembre 2020 al 17 de gener 2021

5. Granollers

Museu de Granollers
Del 22 de gener al 14 de març de 2021

6. Martorell

Muxart. Espai d'Art i Creació Contemporanis
Del 19 de març al 30 de maig de 2021

7. Vilanova i la Geltrú

Centre d'Art Contemporani la Sala
Del 4 de juny a l'11 de juliol de 2021

8. Sant Cugat del Vallès

Centre d'Art Maristany
Del 17 de setembre al 14 de novembre de 2021

9. Terrassa

Sala Muncunill
Del 19 de novembre de 2021 al 22 de gener de 2022

8. «Elogi del malentès» a Granollers

Dates de l'exposició

Del 22 de gener al 14 de març de 2021

Lloc

Museu de Granollers

Carrer d'Anselm Clavé, 40

08401 Granollers

Telèfon: 938 426 840 / 41

museu@granollers.cat

www.museugranollers.cat

facebook.com/museudegranollers

twitter.com/MuseuG

Instagram [#museudegranollers](https://www.instagram.com/museudegranollers)

Horari

De dimarts a diumenge, de 17.30 a 20.30 h i diumenges matí, d'11 a 14 h

OBERTURA DE L'EXPOSICIÓ I PRESENTACIÓ PER A MITJANS DE COMUNICACIÓ

A càrrec de **Joana Hurtado Matheu**, comissària de l'exposició

Divendres 22 de gener, a les 19.30 h

Aforament limitat

SERVEI EDUCATIU a càrrec d'**A BAO A QU**

PER A GRUPS FAMILIARS

«**Joc de paraules**». Visita dinamitzada i taller experimental (a partir de 6 anys, preferiblement). Durada: 1 h 30 min. Amb inscripció prèvia: museu@granollers.cat. Places limitades

Dissabte 6 de febrer, a les 18 h

PER A PÚBLIC ADULT

«**Paraules creuades**». Visita dialogada. A partir de 16 anys. Durada: 1 h

PER A GRUPS DE PERSONES AMB ALZHEIMER

«**Més que paraules**». Visita dinamitzada i taller experimental per a grups de persones amb Alzheimer (amb cuidadors i/o familiars). Durada: 1 h (flexible)

PER A GRUPS ESCOLARS

«**Explorem el malentès**». Visita dinamitzada i taller experimental per a grups de primària, ESO, batxillerat i CF. Durada: 1 h 15 min (primària), 1 h 30 min (secundària)

>>> Oferim una versió en línia del servei educatiu per a grups escolars per quan no sigui possible realitzar-lo presencialment a causa de la COVID-19.

➔ Per a les visites en grup, amb servei educatiu, cal fer inscripció prèvia al 938 426 840 o a museu@granollers.cat.

ACTIVITATS VINCULADES

- Presentació de l'exposició per a mitjans de comunicació, a càrrec de **Joana Hurtado Matheu**, comissària de l'exposició
Divendres 22 de gener, a les 19.30 h
- Conferència performativa *De l'error a la pedra o de la literatura a l'objecte*, a càrrec d'**Anna Dot**, artista
Dissabte 20 de febrer, a les 19 h
- Recital poètic *Aquest amor que no és u*, a càrrec de **Blanca Llum Vidal**, poeta
Diumenge 14 de març, a les 18 h

➔ Per a les activitats vinculades cal fer inscripció prèvia al 938 426 840 o a museu@granollers.cat. Places limitades

TANT EL SERVEI EDUCATIU COM LES ACTIVITATS VINCULADES SÓN GRATUÏTS

>>> Les mesures relacionades amb la COVID-19 establertes per les autoritats competents poden obligar a canviar de data o a suspendre algunes activitats. I, en aquest cas, algunes poden passar de ser presencials a ser en línia. Si us plau, consulteu-ne les actualitzacions al web www.diba.cat/oda/elogidelmalentes i a les xarxes socials @ArtsVisualsODA @CulturaDiba.

9. Més informació

Anna Crosas i Barcia

Directora del Programa d'Arts Visuals

Oficina de Difusió Artística (ODA)

Àrea de Cultura

Diputació de Barcelona

Urgell, 187 · 08024 Barcelona

Telèfons 934 020 636 · 660 42 18 23

crosasba@diba.cat

www.diba.cat/oda/arts_visuals

@ArtsVisualsODA