



Pla de paisatge de Granollers / Annex 2

COMUNICACIÓ DEL PLA DE PAISATGE



ÍNDEX

01. INTRODUCCIÓ	5
02. SMART CITY CONGRESS	6
03. 5º CONAMA LOCAL	8

01. INTRODUCCIÓ

El Pla de Paisatge de Granollers representa una experiència pionera pel que fa a l'aplicació del Conveni Europeu a l'escala local. Aquesta iniciativa compta amb el suport de nombroses institucions dedicades al paisatge: l'Observatori del Paisatge, la Xarxa Europea per a l'aplicació del Conveni Europeu del Paisatge (Recep-Enelc), el Màster en Intervenció i Gestió del Paisatge de la Universitat Autònoma de Barcelona (UAB), etc.

En aquest context, i en col·laboració amb la Irene Navarro, ambientòloga que està fent la seva tesi doctoral sobre els Objectius de Qualitat Paisatgística aplicats al litoral a la UAB, s'ha volgut fer difusió del Pla de Paisatge en diversos congressos, a través de la realització de pòsters científics. Aquesta acció permetrà donar a conèixer el Pla de Paisatge, en concret, i la ciutat de Granollers, en general, demostrant així que la ciutat està implicada en aspectes de sostenibilitat i competitivitat territorial.

Els dos congressos on s'ha presentat el Pla de Paisatge són el *Smart City Congress* i el *5è Conama Local*, el primer del qual reclama ciutats més intel·ligents i el segon, ciutats més sostenibles. En tots dos casos el paisatge esdevé una eina i un valor per assolir aquests trets, i per ambdós congressos, el Pla de Paisatge de Granollers és una bona pràctica a tenir en compte. És per això que s'han seleccionat les dues propostes presentades.

S'espera d'aquests congressos generar interès al voltant del Pla de Paisatge de Granollers, posar l'accent en la innovació que representa pel món acadèmic i de la gestió local i crear sinèrgies amb altres agents interessats en col·laborar en el seu desenvolupament.

02. SMART CITY CONGRESS (29 Novembre a 2 de desembre - Fira de Barcelona)¹

La densitat de població a les ciutats requereix accions per a un creixement sostenible econòmic i mediambientalment, que millori la qualitat de vida dels seus habitants. Aquest és el principal repte i la raó per la qual la societat reclama ciutats més intel·ligents o *Smart Cities*. Empreses, administració pública, emprenedors i centres d'investigació podran compartir i aprendre sobre com desenvolupar les ciutats del futur.

Comunicació presentada²

EL "PLA DE PAISATGE DE GRANOLLERS". EL PAISATGE COM A ESTRATÈGIA PER LES SMART CITIES.

Al món globalitzat actual, les ciutats de mida mitjana busquen diferenciar-se entre elles i resultar més atractives i agradables per a les persones apostant per un desenvolupament sostenible, la qual cosa es tradueix en tenir respecte pel medi ambient, ser eficaços econòmicament i afavorir la cohesió social. Per això, algunes ciutats han pres el camí "intel·ligent" (*smart*), que les transforma en "ciutats intel·ligents" (*smart cities*).

El concepte de *smart city* no té una única accepció acceptada per la comunitat científica. Mentre que la característica bàsica per a tal transformació és la implementació de les TIC a les ciutats, Caragliu *et al.* (2009) ofereixen una definició més ampla: [...] *una ciutat és intel·ligent quan les inversions en capital humà i social i les infraestructures de comunicacions tradicionals i modernes alimenten un desenvolupament econòmic sostenible i una alta qualitat de vida, amb una gestió racional dels recursos naturals, a través d'una governança participativa.*

Aquesta definició, que es basa en el projecte *European smart cities* (www.smart-cities.eu), coordinat des del Centre de Ciència Regional de Viena, identifica 6 eixos principals que combinats intel·ligentment, creen ciutats amables i competitives: *smart economy* o la competitivitat econòmica; *smart people* o la valoració del capital humà i social amb un augment de la població compromesa; *smart governance* o la gestió participada dels governs locals; *smart mobility* o el desenvolupament de les tecnologies TIC per la mobilitat a les ciutats; *smart environment* o la consciència dels recursos naturals; i el *smart living* o la qualitat de vida com a factor fonamental. En aquest marc, el paisatge i la gestió del paisatge en l'escala local apareixen com una eina complementària en el procés de transformació de les ciutats en *smart cities*.

El 20 d'octubre de l'any 2000 es va signar, a Florència, el Conveni europeu del paisatge amb l'objectiu de posar de relleu la potencialitat del paisatge com a concepte i eina per al desenvolupament sostenible i la cohesió social dels territoris. Segons el Conveni per "paisatge" *s'entendrà qualsevol part del territori tal com la percep la població, el caràcter de la qual sigui el resultat de l'acció i la interacció de factors naturals i/o humans.* A més, en aquest es defineix el que ha de ser el procés per a l'acció paisatgística i que ha de consistir en una diagnosi per al coneixement dels paisatges, la formulació d'objectius de

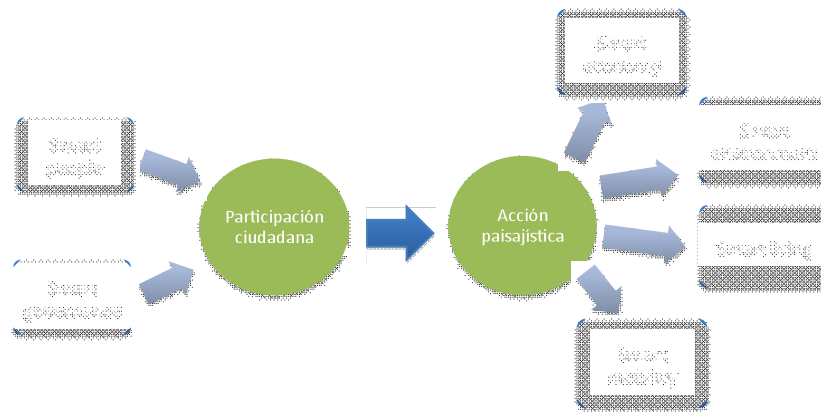
¹ <http://www.smartcityexpo.com/>

² Comunicació presentada originalment en castellà.

qualitat paisatgística en els quals es plasmin les voluntats de la població referent a les estratègies futures sobre els territoris, la proposta d'accions per a la protecció, gestió i ordenació del paisatge i, finalment, un sistema d'indicadors de qualitat paisatgística. Totes aquestes etapes han d'incorporar en el seu desenvolupament amb processos de participació ciutadana.

En aquest cas, els eixos principals que defineixen una *smart city* i les etapes en les quals es basa el desenvolupament de l'acció paisatgística interaccionen clarament quant a la ciutadania i a la participació, és a dir, el capital humà i social i la governança. Com a conseqüència de processos d'acció paisatgística reeixits, mitjançant la formulació dels objectius de qualitat paisatgística i les accions a implementar, s'aconsegueix, a més, repercutir positivament en els altres quatre eixos: en la competitivitat econòmica, en la mobilitat intel·ligent, en la sostenibilitat ambiental i en la qualitat de vida (figura 1).

Figura 1. Interacció dels eixos que defineixen les *smart cities* i el procés d'acció paisatgística. Font: elaboració pròpia.



L'experiència presentada a continuació, el Pla de Paisatge de Granollers, mostra com a través de l'aplicació d'un procés d'acció paisatgística a nivell local s'estableixen les bases cap a la conversió de la ciutat en una *smart city*.

03. 5è CONAMA LOCAL (29 Novembre a l'1 de desembre – Vitòria - Gasteiz)³

La Fundació Conama convoca a les entitats locals de tot el país per a una nova trobada sobre sostenibilitat en les urbs i municipis, la cinquena trobada local. I en aquesta ocasió serà a Vitòria-Gasteiz, en un moment clau: just quan aquesta ciutat ha de prendre el relleu d'Hamburg com a Capital Verda Europea 2012.

Del 29 de novembre a l'1 de desembre d'aquest any, el Conama es fa local i es desplaça a Vitòria-Gasteiz, que es converteix en epicentre de la cerca de la sostenibilitat a escala urbana. Aquest 5º Conama local pretén seguir treballant en la reformulació de les ciutats per transformar-les en espais més sostenibles i habitables. Un canvi que pot servir a més per impulsar la transició cap a una nova economia verda i una major qualitat de vida.

Energia i canvi climàtic, mobilitat sostenible en temps de crisi, ciutats més verdes, i producció, salut i consum són els temes escollits per a aquesta cinquena trobada local a Vitòria-Gasteiz, un espai que busca compartir coneixement i experiències d'èxit en l'àmbit urbà i municipal. Aquesta serà a més la primera ocasió en la qual els equips de govern electes en els últims comicis municipals posen en comú les seves polítiques ambientals.

Aquest fòrum està dirigit a experts en la matèria, representants d'entitats locals i supramunicipals, emprenedors, empreses, capdavanteres d'organitzacions de la societat civil, personal docent i investigador i periodistes. A més, hi haurà un nombre limitat de places destinades a estudiants d'últims cursos que estiguin realitzant treballs sobre el desenvolupament local sostenible.

Un dels aspectes clau dins del Conama Local és l'oportunitat de presentar i compartir les experiències pràctiques que s'estan engegant en diferents punts de la nostra geografia.

³ Font: <http://www.conamalocal.org/web/es/presentacion.html>.

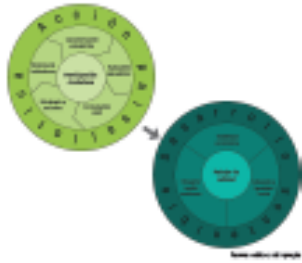


EL PLAN DE PAISAJE DE GRANOLLERS

EL PAISAJE COMO ESTRATEGIA PARA EL DESARROLLO SOSTENIBLE

01. INTRODUCCIÓN

En el marco del desarrollo urbano, los municipios han asumido el reto de mejorar la calidad de vida de sus habitantes. En este contexto, el paisaje se convierte en un elemento clave para el desarrollo sostenible, ya que contribuye al bienestar físico, psicológico y social de la ciudadanía. Este plan de paisaje busca definir una estrategia que integre el paisaje en el desarrollo urbano, promoviendo un entorno más saludable y atractivo para vivir.



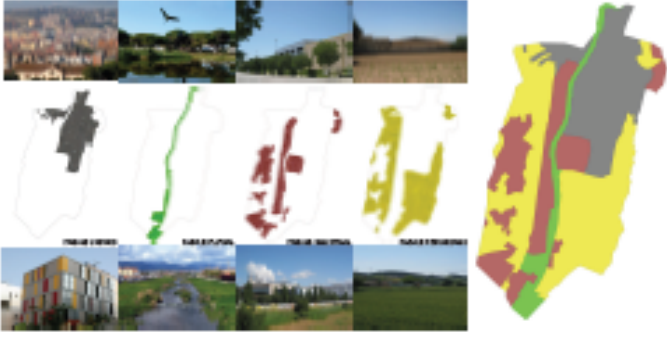
02. METODOLOGÍA



03. RESULTADOS DIAGNOSIS



- D** **Diversidad**
 - 1. Alta diversidad paisajística en el entorno urbano.
 - 2. Presencia de espacios verdes y áreas de recreo.
 - 3. Variedad de usos del suelo y actividades.
 - 4. Presencia de edificios históricos y patrimonio cultural.
 - 5. Alta calidad paisajística en el entorno urbano.
- A** **Accesibilidad**
 - 1. Alta accesibilidad al paisaje urbano y rural.
 - 2. Presencia de rutas de acceso al paisaje.
 - 3. Alta calidad paisajística en el entorno urbano.
 - 4. Presencia de espacios verdes y áreas de recreo.
 - 5. Alta calidad paisajística en el entorno urbano.
- F** **Fuerza**
 - 1. Alta fuerza paisajística en el entorno urbano.
 - 2. Presencia de edificios históricos y patrimonio cultural.
 - 3. Alta calidad paisajística en el entorno urbano.
 - 4. Presencia de espacios verdes y áreas de recreo.
 - 5. Alta calidad paisajística en el entorno urbano.
- O** **Orden**
 - 1. Alta ordenación paisajística en el entorno urbano.
 - 2. Presencia de edificios históricos y patrimonio cultural.
 - 3. Alta calidad paisajística en el entorno urbano.
 - 4. Presencia de espacios verdes y áreas de recreo.
 - 5. Alta calidad paisajística en el entorno urbano.



OBJETIVOS DE CALIDAD PAISAJÍSTICA

- ESTRATEGIA GENERAL**
 - 1. Promover el paisaje como elemento clave del desarrollo urbano.
 - 2. Integrar el paisaje en el desarrollo urbano.
 - 3. Promover el paisaje como elemento clave del desarrollo urbano.
 - 4. Integrar el paisaje en el desarrollo urbano.
- PAISAJE URBANO**
 - 1. Promover el paisaje urbano como elemento clave del desarrollo urbano.
 - 2. Integrar el paisaje urbano en el desarrollo urbano.
 - 3. Promover el paisaje urbano como elemento clave del desarrollo urbano.
 - 4. Integrar el paisaje urbano en el desarrollo urbano.
- PAISAJE RURAL**
 - 1. Promover el paisaje rural como elemento clave del desarrollo urbano.
 - 2. Integrar el paisaje rural en el desarrollo urbano.
 - 3. Promover el paisaje rural como elemento clave del desarrollo urbano.
 - 4. Integrar el paisaje rural en el desarrollo urbano.
- PAISAJE COSTERO**
 - 1. Promover el paisaje costero como elemento clave del desarrollo urbano.
 - 2. Integrar el paisaje costero en el desarrollo urbano.
 - 3. Promover el paisaje costero como elemento clave del desarrollo urbano.
 - 4. Integrar el paisaje costero en el desarrollo urbano.
- PAISAJE INTERIOR**
 - 1. Promover el paisaje interior como elemento clave del desarrollo urbano.
 - 2. Integrar el paisaje interior en el desarrollo urbano.
 - 3. Promover el paisaje interior como elemento clave del desarrollo urbano.
 - 4. Integrar el paisaje interior en el desarrollo urbano.



04. CONCLUSIONES

El paisaje es un elemento clave del desarrollo urbano y debe ser integrado en el desarrollo urbano. Este plan de paisaje define una estrategia que promueve el paisaje como elemento clave del desarrollo urbano, integrando el paisaje en el desarrollo urbano. El paisaje es un elemento clave del desarrollo urbano y debe ser integrado en el desarrollo urbano.

05. REFERENCIAS

Lista de referencias bibliográficas utilizadas en el desarrollo del plan de paisaje.



El Pla de paisatge de Granollers. El paisatge com a estratègia pel desenvolupament sostenible⁴:

Justificació - En aquest pòster es presenta el Pla de Paisatge de Granollers, una eina útil per a aquells municipis que busquin gestionar o intervenir alguns aspectes relacionats amb la sostenibilitat i, al seu torn, una experiència que demostra que un paisatge de qualitat és un valor propi de les ciutats sostenibles. Així doncs, el projecte posa de relleu el paisatge com a instrument mitjançant el qual es poden generar estudis de caracterització, avaluació i propostes per als municipis des d'una perspectiva holística: medi ambient, recursos energètics, urbanisme, mobilitat, economia, societat, etc. D'altra banda, també destaca el paisatge com a valor, manifestant que un paisatge de qualitat contribueix a la qualitat de vida, a la cohesió social i al sentit de pertinença de la població. Finalment, perquè la gestió dels paisatges posa especial èmfasi en els processos de participació ciutadana que permeten l'apoderament de la societat, sent aquest un element clau en la sostenibilitat de les ciutats.

Resum - Al món globalitzat actual, les ciutats de grandària mitja busquen diferenciar-se entre elles i resultar més atractives i agradables per a les persones apostant per un desenvolupament sostenible, la qual cosa es tradueix en tenir respecte pel medi ambient, ser eficaces econòmicament i afavorir la cohesió social.

El Conveni europeu del paisatge té per objectiu posar de relleu la potencialitat del paisatge com a concepte i eina per al desenvolupament sostenible i la cohesió social dels territoris. Segons el Conveni per 'paisatge' *s'entendrà qualsevol part del territori tal com la percep la població, el caràcter de la qual sigui el resultat de l'acció i la interacció de factors naturals i/o humans*. A més, defineix el procés d'acció paisatgística, consistent en una diagnosi per al coneixement dels paisatges, la formulació d'objectius de qualitat paisatgística en els quals es plasmin les voluntats de la població, la proposta d'accions per a la protecció, gestió i ordenació del paisatge i, finalment, un sistema d'indicadors de qualitat paisatgística. Totes aquestes etapes han d'incloure processos de participació ciutadana en el seu desenvolupament.

L'Ajuntament de Granollers, disposat a promoure un desenvolupament sostenible i una bona gestió de la ciutat i el seu entorn va impulsar, l'any 2011, aquest instrument pioner de planificació paisatgística que inclou una primera fase de diagnosi del municipi i d'aproximació als seus valors paisatgístics i una segona de formulació d'objectius de qualitat i accions, processos en els quals és determinant la participació de la ciutadania. El Pla de Paisatge es planteja com un document de concertació i compromís entre l'administració, les entitats i la ciutadania. El Pla de Paisatge de Granollers mostra com a través de l'aplicació d'un procés d'acció paisatgística a nivell local es pot aconseguir el desenvolupament sostenible de la ciutat.

El paisatge és, doncs, un dels eixos integrals més interessant i innovador que han introduït diversos governs com a política d'actuació. És una òptica per intervenir i gestionar les ciutats i els territoris que vincula la sostenibilitat, la competitivitat i la creativitat de forma transversal, convertint-se en un punt de trobada de les actuacions municipals, dels barris i de la ciutadania; un lloc comú on les persones reforcen la seva identitat.

⁴ <http://www.conamalocal.org/web/generico.php?idpaginas=&lang=es&menu=334&id=761&op=view>.

Comunicació presentada. La comunicació original presentada és en castellà.