



± [1]

Plaça de la Porxada. arxiu de l'Abadia de Montserrat. Fons Perera

El setembre de 1936, la Generalitat de Catalunya va promulgar un primer decret amb instruccions específiques per protegir la població civil dels atacs aeris. Després del primer bombardeig de Barcelona, el juny del 1937, es van fundar les Juntes de Defensa Passiva de Catalunya. Les seves funcions eren crear una xarxa de refugis, divulgar entre la població les mesures preventives per tal de protegir-se en cas de bombardeig, organitzar el servei d'alarma, l'assistència, el servei de bombers, la brigada de desenrunament i la senyalització dels refugis, entre d'altres. A l'octubre del mateix any, es va constituir la Junta de Defensa Passiva Local a Granollers, presidida per l'alcalde.

A Granollers, ja des de l'inici de la guerra, les autoritats s'havien plantejat la conveniència de construir refugis. Inicialment es preveia de fer-ne tres: al nord, al centre i al sud de la ciutat. Però l'elevat cost que significava, a més de la consideració que tindrien poca utilitat, van fer desestimar un primer projecte i es van buscar alternatives menys costoses i més ràpides de bastir. Es van utilitzar els soterranis de cases particulars i de les fabriques per habilitar-hi refugis i es van reaprofitar alguns espais, com la col·lectora que s'estava construint a l'actual carrer Lluís Companys.

Tot i això, quan el 1938 Granollers va patir el bombardeig, pràcticament no hi havia cap refugi acabat. Sembla que només era útil el del carrer València. No fou fins després del bombardeig que se'n va intensificar la construcció. La majoria de col·lectius vinculats a la construcció van treballar-hi fins pocs dies abans de l'entrada de les tropes franquistes a la ciutat.

La manca de recursos materials i econòmics representava una dificultat important a l'hora d'afrontar la construcció d'una xarxa de refugis a Granollers. Per això, es van prendre un seguit de mesures encaminades a obtenir els recursos necessaris per a dur a terme les obres: demanar subvencions a la Junta de Defensa Passiva de Catalunya, confiscar el material de les bòbiles i particulars, o destinar-hi els ingressos extraordinaris de l'ajuntament. També es van mobilitzar els homes d'entre 15 i 55 anys per treballar-hi i es van dictar ordres

que declaraven prioritari el treball en els refugis, abans que el desenrunament dels edificis enderrocats pel bombardeig.

A final de gener de 1939, quan les tropes franquistes estaven a punt d'entrar a la ciutat, molta gent va passar uns quants dies tancada als refugis, sota els bombardejos de l'aviació al servei de Franco.

Com eren els refugis?

Els manuals de la Junta de Defensa Passiva proposaven una tipologia de refugis que fossin ràpids i senzills de construir. En termes generals, es van projectar tenint en compte el pes de les bombes: a més pes calia major profunditat o bé la cobertura d'una llosa de formigó. La realitat, però, va ser que la resistència dels refugis estava directament relacionada amb la quantitat de recursos materials i econòmics que s'haguessin pogut esmerçar en la seva construcció.

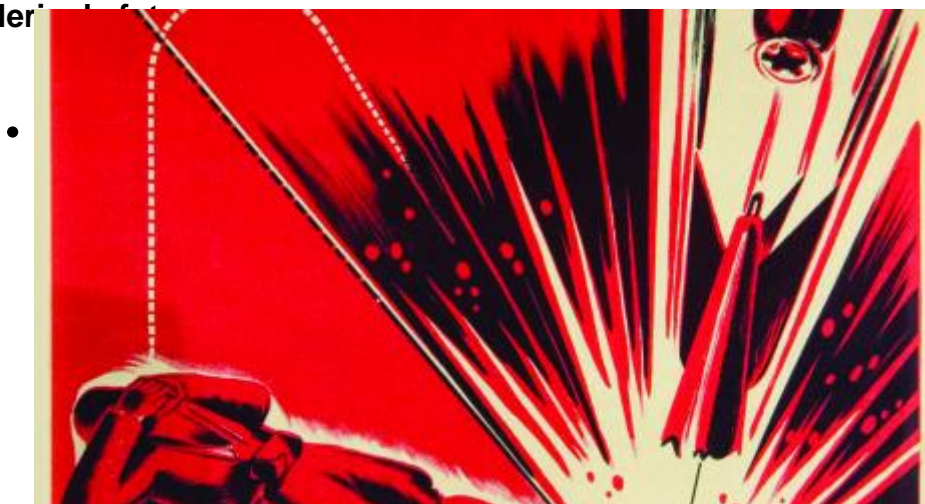
En els refugis projectats durant la segona etapa de la guerra, quan els atacs aeris sobre les ciutats van esdevenir una pràctica freqüent i la gent s'hi havia de resguardar durant hores o dies seguits, es va preveure dotar-los d'uns serveis bàsics mínims, com enllumenat elèctric, xemeneies de ventilació natural o artificial per renovar l'aire, bancs per seure i instal·lacions higièniques i sanitàries.

La majoria dels refugis que coneixem a la ciutat són de tipus galeria. Es tracta de túnels excavats en forma de ziga-zaga per amortir els efectes de les bombes, amb petits espais més amplis que servien per distribuir millor la gent. Disposaven de dues obertures per facilitar els accessos i l'evacuació. També se'n va construir almenys un de tipus cel·lular, el de la Plaça Maluquer i Salvador, amb l'espai distribuït en petits compartiments comunicats entre si que donaven a un passadís comú, més ample que els del tipus galeria.

L'accés a l'interior dels refugis es feia per mitjà d'escaleres d'obra, amb un o dos colzes per evitar l'entrada de la metralla i l'ona explosiva. Els accessos estaven protegits amb petits pavellons amb la coberta inclinada per desviar la trajectòria de la bomba i evitar l'entrada de l'aigua de la pluja. Les parets havien d'estar revestides i cobertes amb volta, però molts d'ells no es van acabar i encara hi ha trams de galeries només excavats a la terra.

// S'ha separat la Galeria d'imatges corresponent al uploader d'imatges propi del content type, // dels "nodes reference" als continguts de "Galeria d'imatges" pre-existents. ?> // Uploader d'imatges ?>

Galeria



PARLEM

acompanyat.

Després de l'atac, la família vàrem anar a viure a la vinya, varem construir-hi una barraca amb planxes de llauna sota d'una gran figuera.

Hi vivíem els avis, les cosines i jo, els pares es tornaven.

De nit ens miràvem els reflectors antiaeris, ens il·luminaven tot el camp, crec que estaven instal·lats a Montjuïc.

A la vinya i vàrem passar tot l'estiu, quan vingué el fred altra vegada al carrer de Corró.

Aquí vaig caure malalta, de "tifus".

Durant dos mesos no em vaig poder moure del llit.

Aquí va ser quan em va entrar el pànic a la sirena.

Quan sonava, la meua mare s'estirava al meu costat posant un matalàs damunt nostre.

El meu pare era de la lleva del 37, ja estaven cridats per incorporar-se a files. Al rebedor hi havia tots els atuells que s'havia d'emportar manta roba plat d'alumini però la motxilla

as i Blasi. Biblioteca de

[3]

som al costat de l'estació. Sembla que faci un any que vaig marxar de Barcelona i era dilluns passat. No sé quan ni com hi tornaré. Ja hi ha els llums dels carrers encesos, però no em fan alegria. Primer haig de tornar a casa i saber com estan els pares. És la fi d'un món. Les noies ja es passegen amb els soldats. Aquest matí mateix a les onze ha començat l'atac i quan s'ha fet un silenci, cap a les tres, hem vist que hi havia draps blancs als balcons i als terrats del voltant. Els darrers soldats en retirada havien volat no feia gaire uns trens de l'estació. Després artilleria i metralladores amb foc creuat amb una remor de fons que venia de la carretera, de tancs i camions. Tot ens arribava fins al fons del refugi. Quan hem pogut sortir hem anat cap al portal del pati per veure el carrer i tot seguit ha aparegut un oficial molt mudat que ha demanat en italià que allò què era i se n'ha anat. A la vora de la porta hi havia un sac abandonat i com que era farina l'hem entrat. Però tot

erra Civil

[4]



de memòria 1938-1940.

[5]

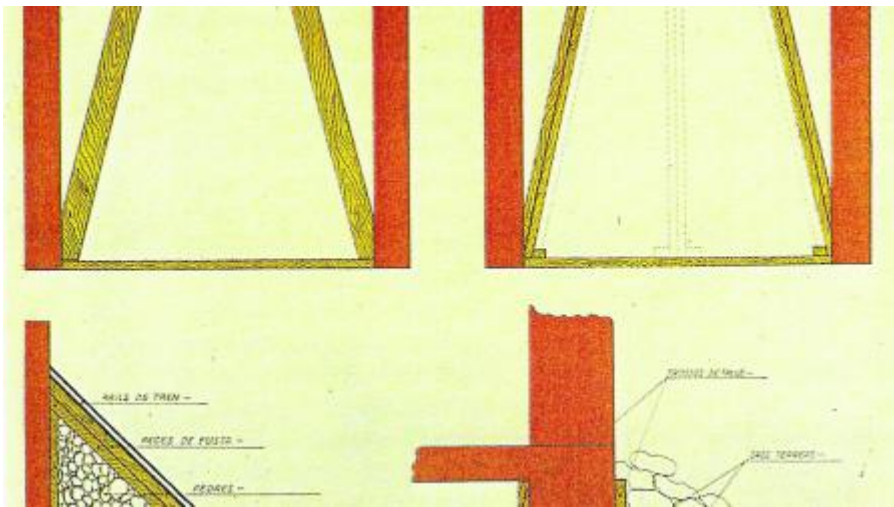


o General de la Guerra



d'imatges

[7]



el refugi de la Llum i la

[8]

Factura n^o 3358.-

JUNTA LOCAL DE DEFENSA PASIVA

DEU:

MES	DIA	PREU	MATERIALS	JORNALS
			Pesetas	Pesetas
		Import n ^o mina setmana 42 Refugi, carrer S. Rusinyol, 70		381,60
		" " " " " carrer S. Anna, 6		381,60
		" " " " " d'Anibal		381,60
		" " " " " Ajuntament-P. República		201,60
		" " " " " Plaça Guiliamet		1124,40
		" " " " " Barangé		763,20
		" " " " " carrer J. Umbert, 52		381,60
		" " " " " Proveïments		763,20
		" " " " " Institut		381,60
		" " " " " carrer Torres i Bages		699,60
		" " " " " B. Durruti, 65		590,40
		TOTAL, S.E. ú O.		6050,40

El Consell d'Empresa.-

Col·lecció Cartells del

[9]

Junta Defensa Pasiva

DEU:

MES	DIA	PREU	PESETES	CTS.
Setembre	19	Per un jornal tres quartos (R. Bouchement)	105	
"	20	Per un jornal tres quartos (.....)	105	
"	21	Per dos jornals (.....)	120	
"	22	Per un jornal tres quartos (.....)	105	
"	23	Per dos jornals (.....)	120	
"	26	Per dos jornals (.....)	120	
"	19	Per tres quartos jornal (R. D. Guiliamet)	65	
"	22	Per un mateix obra (.....)	15	
"	23	Per mig jornal quon mateix obra (.....)	65	
"	19	Per un quart jornal (R. Cas Baldies)	15	
"	20	Per un quart jornal (.....)	15	

construcció de refugis,

A LA JUNTA LOCAL DE DEFENSA PASIVA DE GRANOLLERS

Las Organizaciones Sindicales CNT-UGT- delante de los hechos consumados de la barbara agresión fascista consideran que es de urgencia la construcción de trincheras y refugios en todos los lugares en que haya aglomeración de personal como son Fabricas talleres etc etc. y considerando que la en las plazas y lugares adecuados que estan ya señalados por el Arquitecto Municipal en que se pueden construir trincheras cubiertas y descubiertas ponemos a conocimiento de la Junta Pasiva la siguiente resolución que han determinado las dos Sindicales.

1). El trabajo de refugios y trincheras en las fabricas y talleres plazas y extrarradio sera obligatorio y sancionado al que eluda dicha disposición.

per a diversos

[11]



Sindicatos Únicos CNT-

[12]

... don mobilitzats tots els homes aptes de 15 a 55 anys pel treball obligatori per a la construcció de refugis i trinxeres dins el terme municipal.

2." Per tant, totes les cases industrials amb els mitjans propis i amb llurs obrers, construiran dintre el recinte de treball o pròxim a n'aquest, un refugi capaç per als obrers de la fabrica o taller.

3." Tots els Comitès de Control i d'Empresa vindran obligats a entregar una relació dels obrers empleats en la construcció de llurs refugis i hores que hi esmercen.

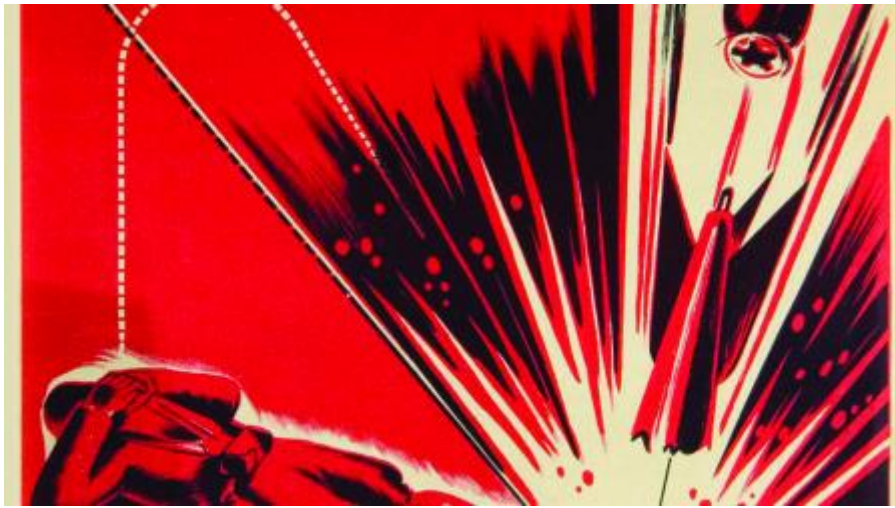
4." Tots els ciutadans no compresos en l'apartat segon, es presentaran el pròxim

llas

[13]



cció de refugis.ACVO-



is, d'A. Gil.

[15]

Destrosses a la plaça de la Porxada després del bombardeig. Arxiu de l'Abadia de Montserrat. Fons Perera

endif; ?> // "Nodes reference" a les Galeries d'imatges ?>

comunicacio@ajuntament.granollers.cat

URL d'origen:<https://www.granollers.cat/can-jonch/vida-les-bombes>

Enllaços

[1] https://www.granollers.cat/sites/default/files/importades_d6/pagina/2012/07/porxada%2001.jpg

[2] https://www.granollers.cat/sites/default/files/importades_d6/pagina/2012/07/cartell%2002.jpg

[3] https://www.granollers.cat/sites/default/files/importades_d6/pagina/2012/07/Text%20Lola%20Gadea-Bombardeig.jpg

[4] https://www.granollers.cat/sites/default/files/importades_d6/pagina/2012/07/Joan%20Triadu_p63_2.jpg

[5] https://www.granollers.cat/sites/default/files/importades_d6/pagina/2012/07/vinyetes%20refugis.jpg

[6] https://www.granollers.cat/sites/default/files/importades_d6/pagina/2012/07/Final%20guerra-Refugi.jpg

[7] https://www.granollers.cat/sites/default/files/importades_d6/pagina/2012/07/Final%20guerra-Refugi2.jpg [8]

https://www.granollers.cat/sites/default/files/importades_d6/pagina/2012/07/P1%20cartell.jpg

[9] https://www.granollers.cat/sites/default/files/importades_d6/pagina/2012/07/Nomina%20paletes.jpg

[10]

https://www.granollers.cat/sites/default/files/importades_d6/pagina/2012/07/Sindicat%20de%20transport.jpg

[11] https://www.granollers.cat/sites/default/files/importades_d6/pagina/2012/07/UGT.jpg

[12] https://www.granollers.cat/sites/default/files/importades_d6/pagina/2012/07/Refugi.jpg

[13] https://www.granollers.cat/sites/default/files/importades_d6/pagina/2012/07/Ban%20refugis.jpg

[14] https://www.granollers.cat/sites/default/files/importades_d6/pagina/2012/07/cartell%2001.jpg

[15] https://www.granollers.cat/sites/default/files/importades_d6/pagina/2012/07/cartell%2002_0.jpg