



**L'objectiu és gaudir de l'aventura i conèixer més la ciutat**

La ruta 4 comença el 13 d'octubre i es pot fer fins a finals d'any. No és obligatori acabar-la en el termini d'una setmana. Cada ruta va acompanyada d'unes activitats complementàries per descobrir els espais del recorregut.

<b>RUTA NÚM. 4</b>			
<b>LLOC</b>	<b>CROMO</b>	<b>DESCRIPCIÓ</b>	<b>HORARI</b>
<b>CARRER TRIOMF</b>			
YUYUCÒMICS, 10	41	BARTOMEU BRUFALT	Horari comercial
<b>CARRER AURELI FONT</b>			
CAIÇATS POU, 2-4	94	COTXES A LA "CARRETERA"	Horari comercial
<b>CARRER CATALUNYA</b>			
L'AIRE SPORTS, 12	124	PALAU D'ESPORTS	Horari comercial
<b>CARRER JOAN COLL</b>			
THE ENGLISH LODGE, 5	117	SALVADOR DALÍ	Horari comercial
<b>CARRER TORRAS I BAGES</b>			
TEATRE AUDITORI DE GRANOLLERS, 50	97-98	LECTORS DE "LA GRALLA"	Dilluns de 16 h a 21 h; De dimarts a dimecres de 12 h a 21 h; Dijous, divendres i dissabte de 12 h a 1 h; Diumenge de 12 h a 19 h i els dies d'espectacle fins al tancament del teatre.
GATO VERDE, 50	6-7	PAISATGE NEOLÍTIC	Dilluns de 16 h a 21 h; De dimarts a dimecres de 12 h a 21 h; Dijous, divendres i dissabte de 12 h a 1 h; Diumenge de 12 h a 19 h i els dies d'espectacle fins al tancament del teatre.
<b>CARRER GREGORI RESINA</b>			
ESCOLA MUNICIPAL DE MÚSICA, 1	101	JOSEP MARIA RUERA	De Dilluns a divendres de 9 a 13h i de 16 a 20h
MARGARET PERRUQUERS, 2	28	ALFONS IV	Horari comercial
<b>CAMÍ VELL DE CANOVELLES</b>			
MÉS QUE MASCOTES, 9	44-45	PORXADA S. XVI	Horari comercial
<b>CARRER RIERA (CANOVELLES)</b>			
JOIERIA RAFA, 25	30	ELS MENUTS. MONEDA DE GRANOLLERS	Horari comercial



CARRER MARIA PALAU			
ASSOCIACIÓ VEÏNS CONGOST, 19-21	81	OBRERS SORTINT DE LA FÀBRICA	De dilluns a divendres. Tardes.
CARRER ANTONI GAUDÍ			
LES TINES, 77	11	VAS APOL·LINAR	Horari comercial
CAMÍ VELL DE LLIÇÀ D'AMUNT			
CENTRE CÍVIC DE CAN GILI	58	PAGÈS LLAURANT	De dilluns a dijous, de 16 a 21 h, i divendres, de 17 a 21 h.
	8-9	PAISATGE ROMÀ	

## GUIA DE LA RUTA 4

### (1) Yuyucòmics (carrer Triomf, 10). Cromo 41.

**Sabies que...?** Bartomeu Brufalt, protagonista del cromo 41, va ser el mestre d'obres que va dissenyar i dirigir les obres de construcció de la Porxada. Fer la Porxada costaria 739 lliures de Barcelona. El 10 de novembre de 1586 el mestre d'obres, els consellers i els jurats de la vila van sortir de l'antic ajuntament amb el contracte signat. Bartomeu Brufalt i els seus homes cobrarien 520 lliures per executar l'obra en poc menys d'un any. El mestre rebria el primer pagament –104 lliures– dues setmanes més tard i les obres començarien immediatament. A finals de 1587 la centenària plaça major ja no era un gran espai buit. Ara, ben encaixada al nord de la plaça, i deixant un gran espai per al mercat a cel obert, una llotja de quinze columnes fetes a base de pedra de l'Ametlla del Vallès i amb una coberta de quatre vessants amb teules àrabs, era el centre de Granollers... i ho seria fins avui.

### (2) Calçats Pou (carrer Aureli Font, 2-4). Cromo 94.

### (3) L'Aire Sports (carrer Catalunya, 12). Cromo 124.

### (4) English Lodge (carrer Joan Coll, 5). Cromo 117.

### (5) Teatre Auditori de Granollers (carrer Torras i Bages). Cromos 97-98.

**Badant per Granollers** | Sou al Teatre Auditori de Granollers, el complex escènic principal de la ciutat, inaugurat l'any 2002. La primera representació, el 15 de febrer d'aquell any, va ser l'òpera *Ricardo i Elena* de Carles Santos. L'edifici és obra de l'arquitecte granollerí Josep Maria Botey. [Aquí](#) podeu veure algunes imatges del dia de l'estrena!



**(6) Gato Verde (carrer Torras i Bages). Cromos 6-7.**

**(7) Escola Municipal de Música (carrer Gregori Resina, 1). Cromo 101.**

**Sabies que...?** Josep Maria Ruera (Barcelona, 1900 – Granollers, 1988) és sens dubte el músic granollerí més famós de tots els temps. Nascut a Barcelona però traslladat a Granollers des que tenia 9 anys va tenir l'oportunitat de rebre una bona formació musical a l'Escola Municipal de Música de Barcelona i al Conservatori del Liceu. L'Ajuntament de Granollers el becà l'any 1917 per prosseguir els seus estudis musicals amb Joan Baptista Lambert (1884-1945) i Enric Morera (1865-1942), el compositor més prolífic del seu temps i autor de sardanes emblemàtiques com La Santa Espina. Ruera era l'epicentre de la gran moguda musical del primer terç del segle XX a Granollers, dirigint orquestres i orfeons locals des de ben jove (Orquestra Selecció, Quartet Clàssic de Granollers, l'Orfeó Femení...). El compositor granollerí ja destacava en els seus anys joves amb obres com La Verge Catalana (1930) o els Tres Moviments Simfònics (1936), obra inspirada en la música de l'antiga Grècia. El món grec fascinava Ruera: el compositor va tenir potser en Empúries (1971), quatre poemes simfònics enregistrats pel segell Columbia, la seva obra mestra. La seva figura va indefectiblement lligada a una institució cultural clau d'aquell Granollers ambiciós. L'any 1928 es fundava l'**Escola Municipal de Música** i Josep Maria Ruera hi entrava de mestre per una oposició guanyada en una exhibició musical celebrada al Casino. El 1945 es convertiria en el seu director. Aquesta institució va convertir-se, malgrat els migrats recursos amb que aleshores comptava, en un referent pedagògic-musical de l'època fora de Barcelona i atreia l'interès de grans figures musicals del seu temps. Ubicada durant molts anys, com recordareu, a l'edifici de Can Puntes del carrer Santa Elisabet, l'actual seu de l'Escola, ubicada a l'ala dreta de l'edifici del Teatre Auditori, es va inaugurar el 2005. Una nova seu que permet incentivar i potenciar la cultura musical a partir del contacte directe entre un ens de formació i un altre de difusió que inclou una orquestra resident.

**(8) Margaret Perruquers (carrer Gregori Resina, 2). Cromo 28.**

**(9) Més que mascotes (Camí Vell de Canovelles, 9). Cromos 44-45.**

**Badant per Granollers** | Creuem el pont sobre el riu Congost i arribem a la rotonda que ens endinsarà al Camí Vell de Canovelles. Un singular conjunt escultòric obra de Lluçia González ocupa el centre de l'espai. Es tracta d'un homenatge a la XVII Trobada Mundial de penyes barcelonistes que va tenir lloc el setembre de 2003 a Granollers. L'acte fou organitzat per la Penya Barcelonista Granollers, nascuda el 6 de Febrer de 1977 en el conegut Bar Garriga de la ciutat, fruit de l'entusiasme d'un grup de d'engrescats barcelonistes, encapçalats per els senyors Manuel Sánchez, Jordi Clotet, Vicenç Girbau i Joan Traveria. L'escultura s'instal·là com a record de la Trobada a la rotonda entre l'Avinguda de l'Estació del Nord i el Passeig Fluvial, que a més de ser una de les portes d'entrada a la ciutat va ser el lloc escollit per la seva proximitat amb el bar on va néixer la penya organitzadora de l'acte.

[Fotografieu el monument i compartiu les foto amb nosaltres \(Twitter, Facebook i Instagram\) amb l'etiqueta #cromosgranollers.](#)



**(10) Joieria Rafa (carrer Riera, 25, Canovelles). Cromo 30.**

**Badant per Granollers... i rodalia** | El cromo 30 l'hem de recollir a **Canovelles**, municipi limítrof amb Granollers a través de la línia de terme que separa les dues voreres del carrer Narcís Monturiol. Som a la Barriada Nova de Canovelles, un barri estès al voltant de l'antic camí que unia Granollers i Canovelles (el Camí Vell) i que va créixer exponencialment a partir dels anys 60 i 70 fins a formar un continu urbà amb el barri de Congost de Granollers, que va néixer i créixer al mateix temps.

**(!)** Trobeu el punt exacte del terme, la frontera, entre Granollers i Canovelles. [Feu-vos una selfie en el lloc i compartiu les fotos amb nosaltres \(Twitter, Facebook i Instagram\) amb l'etiqueta #cromosgranollers.](#)

**(11) Associació de Veïns Congost (Carrer Maria Palau, 19-21). Cromo 81.**

**(12) Les Tines (carrer Antoni Gaudí, 77). Cromo 11.**

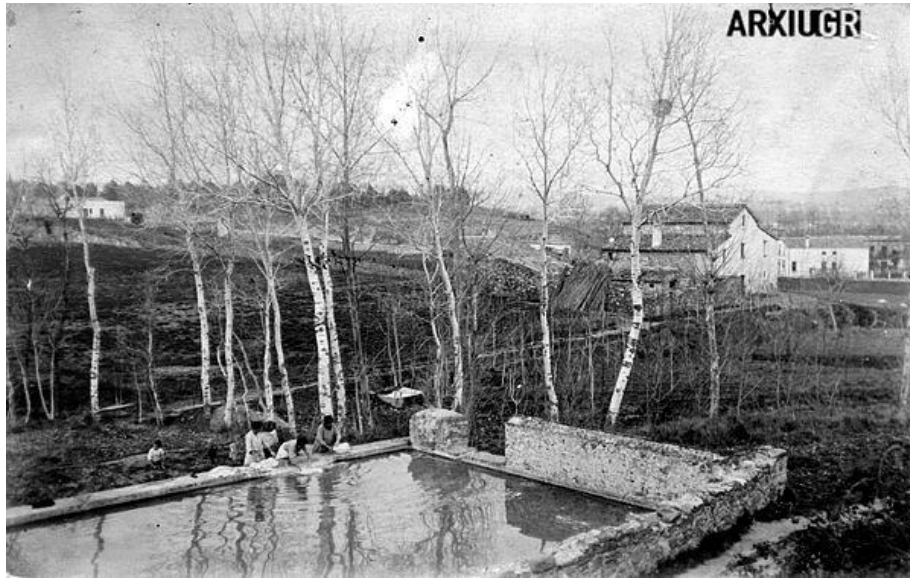
**(13) Centre Cívic de Can Gili (Camí Vell de Lliçà d'Amunt). Cromos 8-9 i 58.**

**Badant per Granollers** | El barri de Can Gili, situat a l'oest del barri de Congost, és la darrera barriada abans d'endinsar-nos en el terme de Lliçà d'Amunt. Ocupa una vessant de la serra de Ponent de Granollers, fet que li dona una vista única sobre el conjunt de la ciutat i el seu entorn. Can Gili era una de les masies d'aquest indret de la serra: va ser rehabilitada l'any 1987 per esdevenir el centre cívic del barri.

**Enigmes** | Ben a prop, creuant un modern pont d'acer i ferro, heu de trobar un dels espais naturals de referència del Granollers de fa dècades, indret de berenars, festes i bon esbarjo... temps era temps. De quin lloc es tracta?

[Feu-vos una selfie a l'indret i compartiu les fotos amb nosaltres \(Twitter, Facebook i Instagram\) amb l'etiqueta #cromosgranollers.](#)

**La imatge** | Fa uns noranta anys, en aquest entorn trobàvem una gran bassa que feia les funcions de safareig dels habitants de la riba dreta del Congost. Sabríeu trobar l'enquadrament exacte d'aquesta imatge utilitzant la masia de Can Gili com a punt de referència?



Utilitzeu la càmera: busqueu un bon enquadrament per comparar l'abans i l'ara i compartiu la foto amb nosaltres (Twitter, Facebook i Instagram) amb l'etiqueta **#cromosgranollers**.

Més informació a: <http://www.granollers.cat/albumcromos>

A l'App de Granollers trobareu el mapa del recorregut de cada ruta:

<http://www.granollers.cat/apps>